

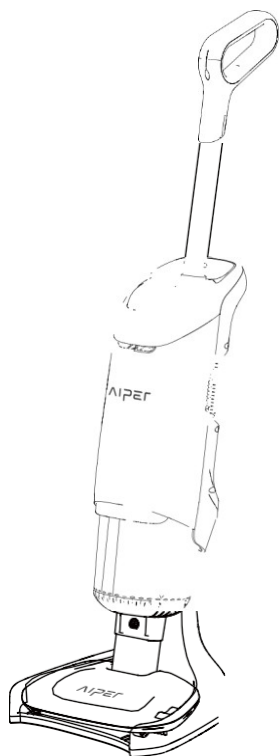
АІРЕР®

пренесете почивката си у дома

РЪЧНА ОБРАБОТКА ПРАХОСМУКАЧКИ ЗА БАСЕЙНИ

Ръководство за потребителя

Aiper Pilot



СЪДЪРЖАНИЕ

ЧЕШКИ

1-21

Благодарим ви, че избрахте Aiper.

Вече сте се присъединили към милионите хора, които се доверяват на Aiper в грижата за своите басейни и се наслаждават на комфорта на идеално чистия басейн.

Това ръководство за потребителя ще ви помогне да поддържате вашата почистваща машина за басейни Aiper и да осигурите максималната ѝ производителност в продължение на много години. Моля, _____ отделете няколко минути, за да прочетете това ръководство.

Ако имате някакви въпроси, моля, посетете нашия уебсайт на адрес www.Aiper.com и се свържете с нашия екип за обслужване на клиенти за съдействие или допълнителна информация.

Обслужване на клиенти на Aiper:

E-mail: Service@Aiper.com Facebook:
[@AiperOfficial](https://www.facebook.com/AiperOfficial)

Разпространител:

Display Me s. r. o
Jeronymova 1460/2
251 01 **Ричани, Чешка република**

Телефон: +420 739 940 355

Имейл: info@displayme.com

Пълните инструкции могат да бъдат изтеглени от www.displayme.com/support или чрез сканиране на QR кода.



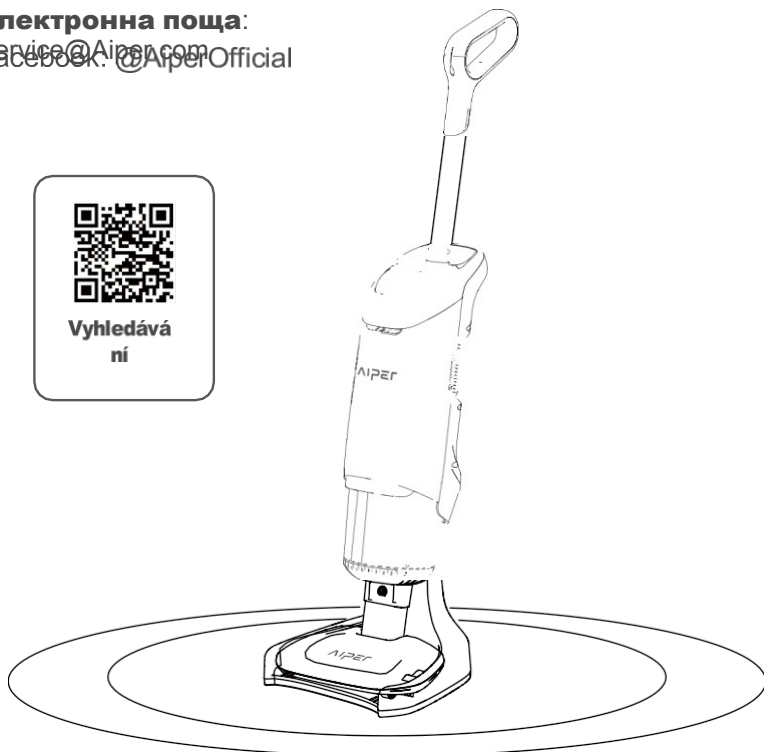
Електронна пошта:

Service@Aiper.com

Facebook: @AiperOfficial



Vyhledáva
ní



СЪДЪРЖАНИЕ

Важни мерки за безопасност	2
1. Структура	4
2. Спецификации и условия на работа	5
3. Използване на оборудването	6
4. Инсталация	7
5. Контрол на устройството	8
6. Почистване на филтърната тава	9
7. Зареждане	11
8. Поддръжка и съхранение	12
9. Светлинен индикатор	15
10. Съдържание на пакета	16
11. Гаранция	16

Важни мерки за безопасност

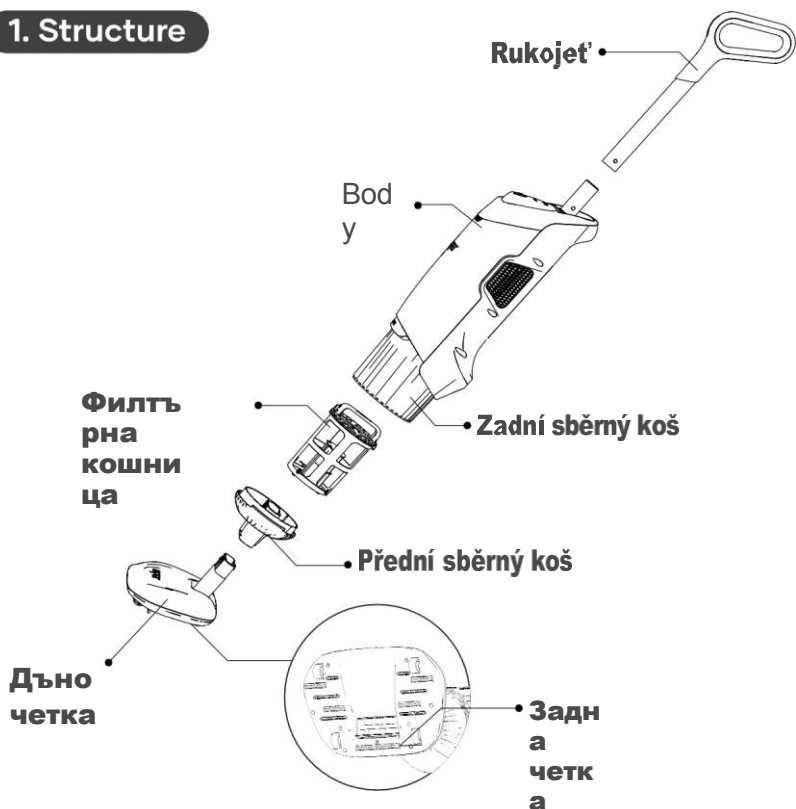
Пилотът V2/H2 не трябва да се използва от лица под тринадесетгодишна възраст. Всеки, който възнамерява да използва устройството, трябва да прочете внимателно ръководството за употреба, преди да го използва.

За вашата безопасност и оптимална работа на това устройство, моля, прочетете и следвайте следните инструкции.

1. Оборудването е предназначено за почистване на плувни басейни и спа центрове.
2. Когато използвате устройството, използвайте само оригиналната или оторизирана батерия и зарядно устройство.
3. Зареждайте Pilot V2/H2 само в изключено състояние.
4. Когато не се използва, Pilot V2/H2 трябва да се съхранява на чисто, хладно и сухо място.
5. Не използвайте устройството във вода.
6. Не блокирайте главата на прахосмукачката с ръка и не я прекарвайте през тялото си, тъй като това може да доведе до нараняване.
7. Ако смятате, че оборудването не работи правилно, незабавно спрете да го използвате и се свържете с отдела за обслужване на клиенти.
8. Оптимални условия на труд:
 - 8.1 **Дълбочина на водата:** 1.6-10 **фута** (0.5-3m)
 - 8.2 Температура на водата: 10-35°C (50-95°F)

Моля, прочетете внимателно тези инструкции, преди да използвате устройството.

1. Structure



Док за зареждане



Зарядно устройство

2. Спецификации и условия на работа

1. Operating Modes: Standard Mode & Power Mode
2. Charger Input: 100~240V, 50/60Hz
3. Charger Output: 12.6V/1.19A
4. Charging Time: 2 Hours
5. Battery Life: Standard Mode - 70Mins; Power Mode - 45Mins
6. Suction: Standard - 80LPM; Power Mode - 110LPM
7. IP Grade: IPX8 Waterproof
8. Water Depth: 1.6ft(0.5m)-10ft(3m)
9. Motor Power: Standard Mode - 20W; Power Mode - 35W
10. Battery Pack: 2600mAh

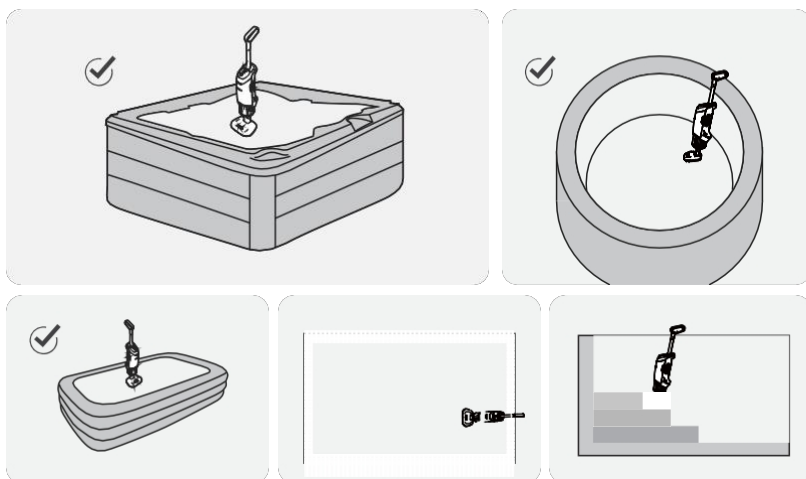
ВНИМАНИЕ:

За постигане на максимална ефективност Airer препоръчва следните условия на водата в басейна.

- Temperature: 50-95°F (10-35°C)
- pH Value: 7.0-7.4
- Chlorine: Maximum 4 ppm
- NaCl: Maximum 5000 ppm

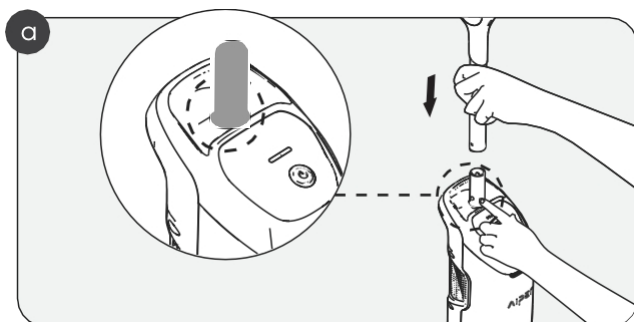
3. ИЗПОЛЗВАНЕ НА

Почистващото устройство за басейни е предназначено за почистване на пода на басейна (необходим е удължаващ прът), стъпалата и ъглите на надземни и подземни басейни и е безопасно за използване в надуваеми басейни.

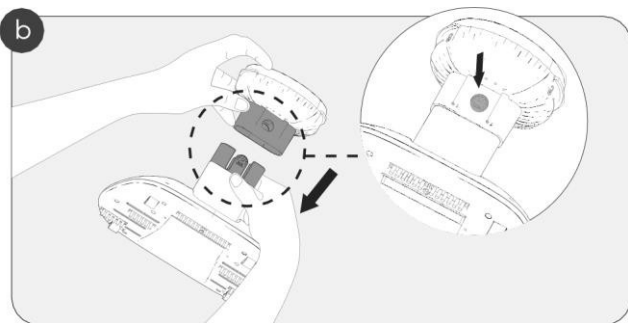


4. ИНСТАЛИР

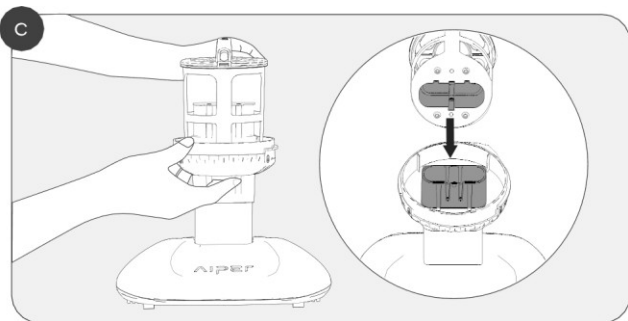
а. Монтирайте **дръжката** към корпуса.



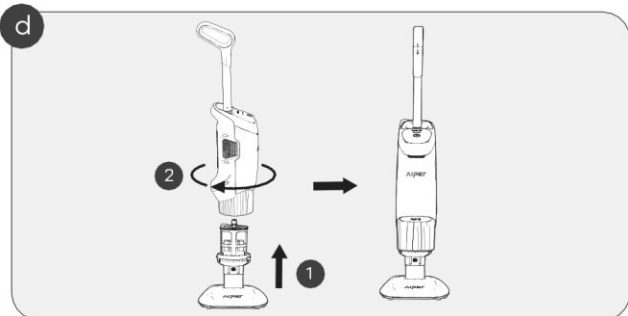
b. Монтирайте предната събирателна кошница върху долната основа на четката.



c. Прикрепете филтърната кошница към корпуса.

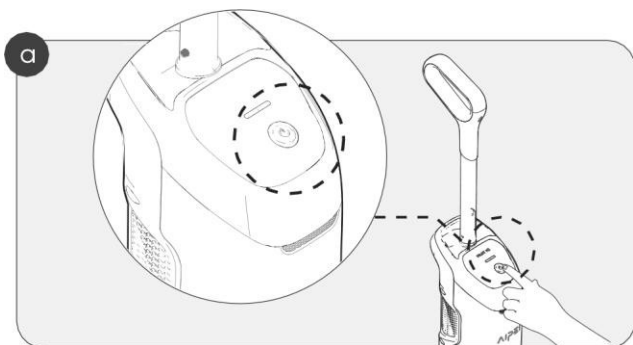


d. Затегнете и закрепете предната кошница за събиране към основата на четката за под и задната кошница за събиране.



5. Контрол на устройството

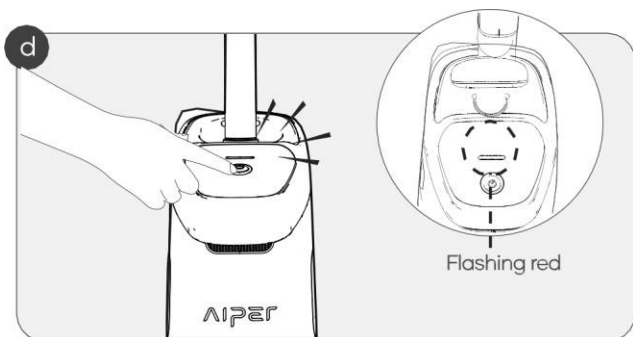
- a. Натиснете и задръжте бутона за работа (кръгъл и син бутон) за една секунда, докато светне индикаторът.



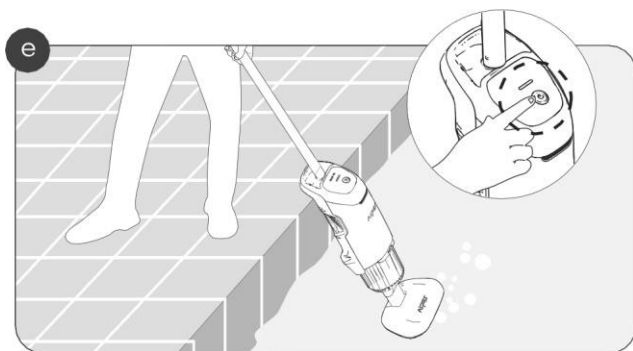
- b. За да преминете в режим на хранване, натиснете бутона за работа. За да се върнете в стандартен режим, натиснете отново бутона за управление.

- c. Поставете устройството във водата в рамките на 30 секунди, в противен случай устройството ще се изключи автоматично. Устройството ще започне да почиства в рамките на пет секунди след п о т я н е във водата.

- d. Ако светодиода мига в червено, батерията е изтощена.

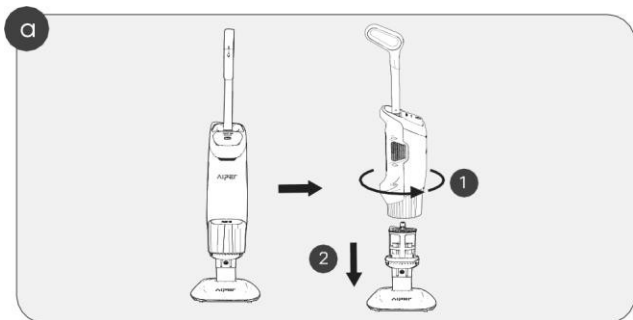


- е. Преди да извадите устройството от басейна, натиснете и задръжте бутона за работа за две секунди, за да изключите устройството.**

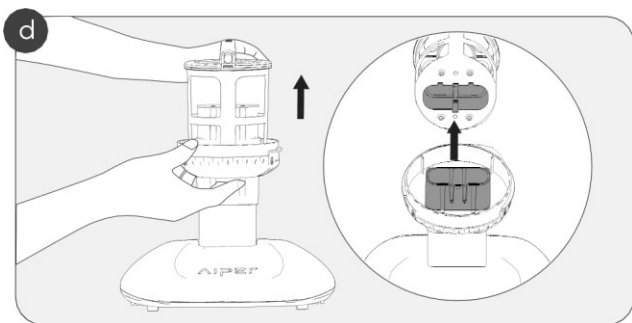


6. Разглобяване и почистване

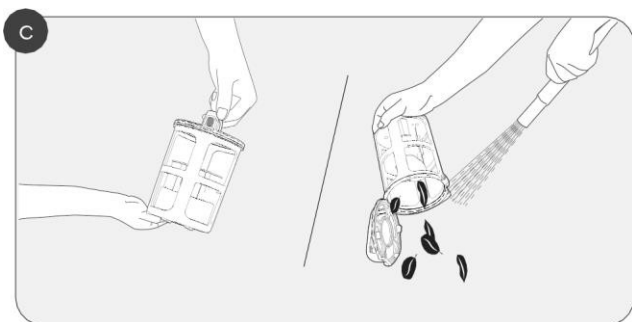
- а. Изключете предния кош за събиране и долната основа на четката от задния кош за събиране.**



b. Извадете кошницата на филтъра.

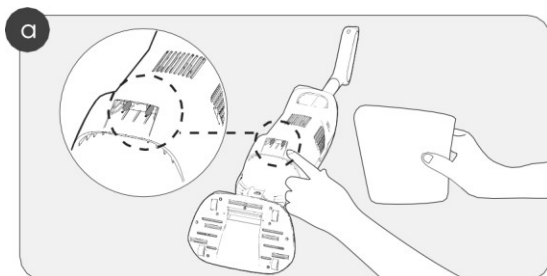


c. Отворете, изпразнете и изплакнете филтърната кошница.

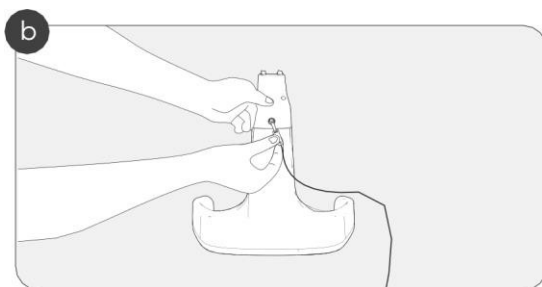


7. Зареждане

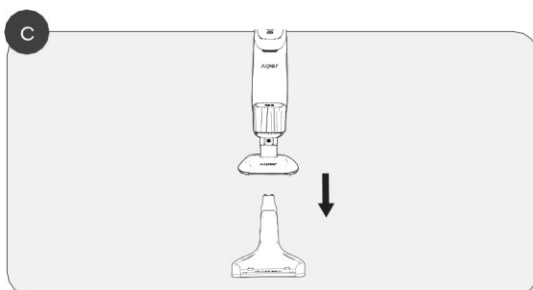
- а. Избършете отворите за зареждане преди зареждане, за да предотвратите електрически разряд.



- б. Поставете зарядното устройство в порта за зареждане на **гърба на** док станцията за зареждане.



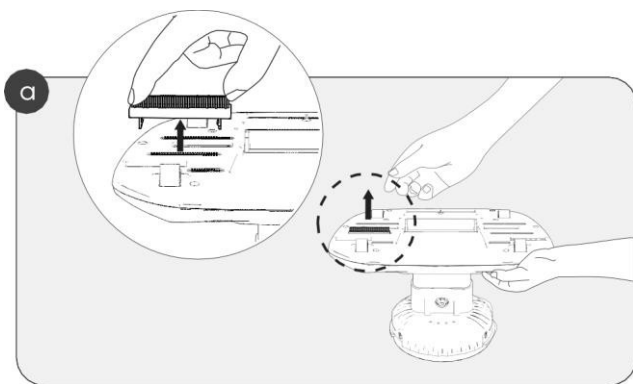
- в. Поставете Pilot V2/H2 в док станцията за **зареждане**, като подравните **слотите на** док станцията с Pilot V2/H2.



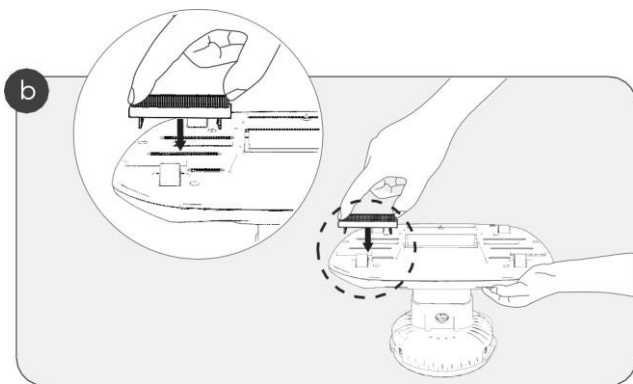
8. Поддръжка и съхранение

8.1 Смяна на долните четки

а. При необходимост изключете ръчно долните и задните четки.

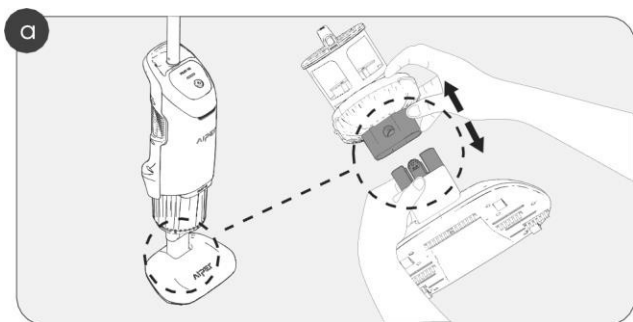


б. Поставете новите четки в отворите.

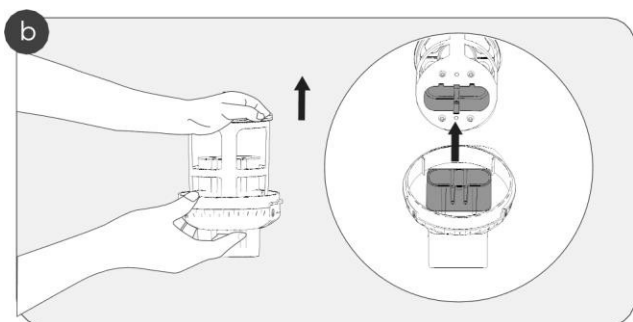


8.2 Почистване

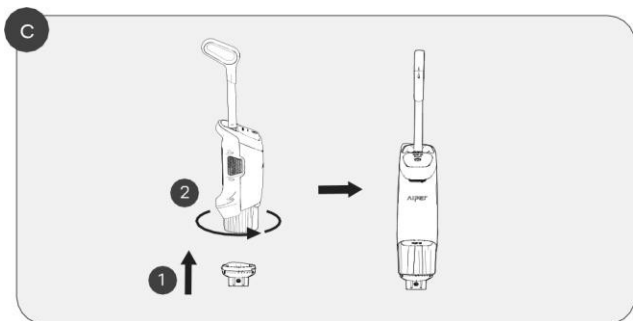
а. Изключете предната събирателна кошница, долната четка и задната четка.



б. Премахнете кошчето за боклук.

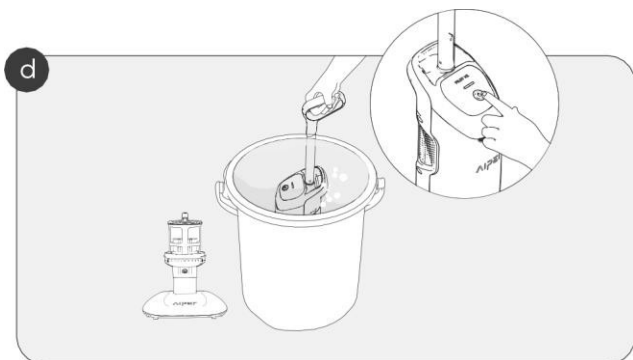


с. Поставете отново предната кошница за събиране.



d. Поставете устройството в **чиста** вода и работете с него, ако е необходимо, за да **почистите вътрешните компоненти**.

Уверете се, че входът и изходът за вода са **потопени във вода по** време на работа.



9. LED индикатор



Опаковане на сезанам

NO.	Name	Model	QTY(pc)
1	Aiper Device	Aiper Pilot V2	1
2	Charger	/	1
3	Charging Dock	/	1
4	User Manual	/	1

11. Гаранция

Този продукт е преминал успешно теста за контрол на качеството и безопасността, проведен от нашите инженери.

1. Този продукт има гаранция за батерията и двигателя от датата на закупуване. Гаранционните условия са предмет на законите на съответната страна.
2. Тази гаранция у е vol'ded продукт е бил променен, злоупотребява, или е бил ремонтиран от неупълномощено лице.
3. Гаранцията покрива само производствени дефекти и не покрива повреди, причинени от неправилно боравене с продукта от страна на собственика.
4. За всяка претенция трябва да бъде представен номер на поръчка или запис.
5. Това е допълнителна гаранция, предлагана от A "iper Intell' gent, LLC. в warrant

2700 Cumberland Parkway, Suite 350, Atlanta, Georgia 30339

САЩ. Настоящата гаранция не засяга свободните средства за защита, които са на разположение на несъответствие с изискванията, които има потребител съгласно Закон срещу продавача.

6. Гаранция E-mail: Service01@Aiper.com



Декларация за съответствие (CE)

Можете да поискате ЕС декларация
за съответствие на посочения по-
долу адрес:

AIPER INTELLIGENT SARL

24 Avenue du Prado 13006 Марсилия
6e Arrondissement, Франция



1d

С настоящото **Aiper**
декларира, че този проект е в
съответствие с изискванията на
приложимите директиви на ЕС 2
OU/35/EU (LVD); 2014/30/EU
(EMC); 2011/65/EU.
(RoHS) - Пълният текст на
постановлението за
съответствие може да бъде
намерен на този QR код.

Aiper-Kundendienst:

DE Безплатна телефонна линия: +k9 302 178 3684

Електронна поща:

Service01@aiper.com

Facebook: @AiperOfficial



Suchen nach
Videonleitung

