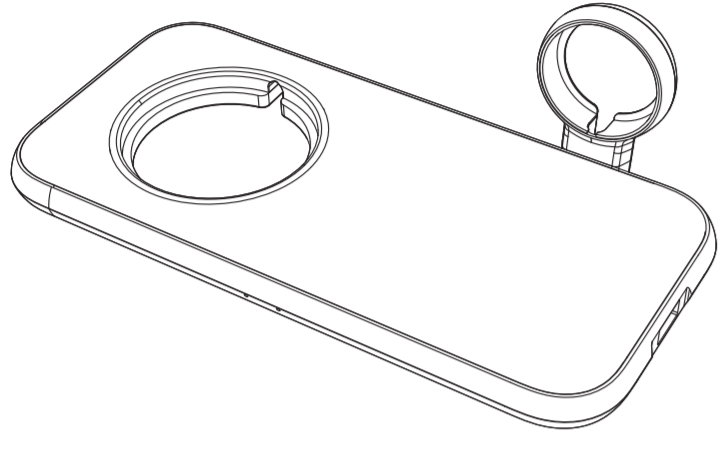



z e n s



**Zens Aluminium Series
4 in 1 MagSafe Wireless Charger**

ZEDC17W

User manual | Gebruiksaanwijzing | Manual de usuario | Manuel de l'utilisateur |
Manuale d'uso | ГeбpуkepaHдeлeHиe | yпoBодeHиe пoлbзoBатeлeя



Zens B.V.
High Tech Campus 10
5656 AE Eindhoven
The Netherlands

Indem Sie den entsprechenden Stift zum Original-Netzteil vom Typ A (US) hinzufügen, bevor Sie es an die Stromversorgung anschließen.

Fragen oder Rückmeldungen sind willkommen.
Bei Fragen oder Rückmeldungen zur Ladestation, zum kabellosen Laden oder zu Zens schauen Sie bitte unter [www.makezens.com](mailto:support@makezens.com) nach oder wenden Sie sich an den Zens-Kundendienst über support@makezens.com.

Zens Schnurloses Aufladen

Wichtige Sicherheitshinweise
Das kabellose Ladegerät nicht mit Wasser in Berührung bringen.
Benutzen Sie das kabellose Ladegerät nicht in der Nähe von Wasser oder anderen Flüssigkeiten auf.
Achten Sie darauf, dass das kabellose Ladegerät nach der Reinigung vollständig trocken ist, bevor Sie es an das Stromnetz anschließen.

Warnhinweise

- Prüfen, ob die am Netzadapter bzw. Netzstecker angegebene Spannung der örtlichen Netzspannung entspricht, bevor der Adapter an eine Steckdose angeschlossen wird.
- Ladegerät, Netzadapter, Netzstecker und USB-Kabel niemals benutzen, wenn eines der Teile in irgendeiner Weise beschädigt ist.
- Nur offiziellen Netzadapter, Netzstecker und USB-Kabel (mit Ladegerät mitgeliefert) verwenden.
- Wenn nicht der offizielle Netzadapter oder eine falsche Spannung für das Ladegerät benutzt wird, blinkt die Leuchte schnell, und es erfolgt kein Ladevorgang.
- Kleben Sie keine Metallketten oder andere Objekte auf das Gerät.
- Benutzen Sie das Gerät nicht im Freien oder in der Nähe von beheizten Oberflächen.
- Wenn Sie einen Herzschrittmacher oder ein anderes implantiertes Gerät haben, konsultieren Sie Ihren Arzt oder den Hersteller des Implantats, bevor Sie das Gerät benutzen.
- Kein Verlängerungskabel oder überlastete Steckdosen benutzen.
- Kinder sowie körperlich oder geistig behinderte Personen dürfen das Gerät nur unter Aufsicht benutzen.

Rückgaberecht / Garantie von Zens

Sehr geehrter Kunde,
alle Produkte von Zens wurden entwickelt und hergestellt, um die höchsten Standards zu erfüllen und hochwertige Leistungen zu erbringen. Sollten Sie Probleme bei der Benutzung Ihres Produktes haben, empfehlen wir Ihnen, zuerst das Benutzerhandbuch zu Rate zu ziehen oder die Informationen im Support-Bereich unter www.makezens.com zu nutzen.

GB

CE-Declaration
We, Zens B.V., declare under our sole responsibility that the radio equipment wireless charging device, ZEDC17W, is in compliance with Directive 2014/53/EU and RoHS Directive 2011/65/UE. The full text of the EU declaration of conformity is available at the following internet address: <https://www.makezens.com/mediaroom/products/>.

Waste Electrical and Electronic Equipment Directive
Waste Electrical products should not be disposed of with household waste. All electronic products with the WEEE logo must be collected and sent to approved organizers for safe disposal or recycling. Please recycle where facilities exist. Many electrical/electronic equipment retailers facilitate 'Distributor-take-back scheme' of household WEEE. Check with your local authority or retailers for Designated Collection Facilities (DCF) where consumers may dispose of their WEEE free of charge.

North America - FCC statement
DECLARATION OF CONFORMITY WITH FCC RULES FOR ELECTROMAGNETIC COMPATIBILITY

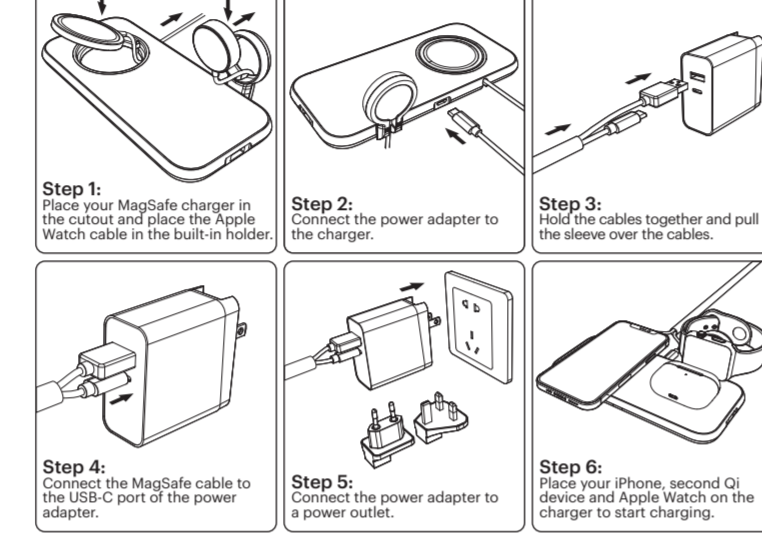
Hereby, Zens B.V. declares that the device, ZEDC17W complies with Part 18 of the FCC Rules.
Any changes or modifications to this unit not expressly approved by the party responsible for compliance could void the user's authority to operate the equipment. This device complies with Part 18 of the FCC Rules, is subject to the following two conditions: (1) This device may not cause harmful interference, and (2) this device must accept any interference received, including interference that may cause undesired operation.

NOTE: This equipment has been tested and found to comply with the limits for a Class B digital device, pursuant to Part 18 of the FCC Rules. These limits are designed to provide reasonable protection against harmful interference in a residential installation. This equipment generates, uses and can radiate radio frequency energy and, if not installed and used in accordance with the instructions, may cause harmful interference to radio communications. However, there is no guarantee that interference will not occur in a particular installation. If the equipment does cause harmful interference to radio or television reception, which can be determined by turning the equipment off and on, the user is encouraged to try to correct the interference by one or more of the following measures: Reorient or relocate the receiving antenna. Increase the separation between the equipment and receiver. Connect the equipment into an outlet on a circuit different from that to which the receiver is connected. Consult the dealer or an experienced radio/TV technician for help. FCC related Exposure Statement: This device complies with FCC related exposure limits set forth for an uncontrolled environment. This transmitter must not be co-located operating in conjunction with any other antenna or transmitter. During operation the user must keep a minimum separation distance of 10 cm with RF devices

In the packaging

- 4 in 1 MagSafe Wireless Charger
- Apple Watch MFi charging cable
- 45W USB-C PD power adapter type A (US)
- Adapter plugs type F (EU) and type G (UK)
- USB-C cable
- Cable sleeve
- User manual
- Extended warranty registration card

Quick start in 6 steps



Important usage notices

- Please integrate MFi certified MagSafe chargers only.
- Connect the cable of the MagSafe charger to the USB-C port at the front of the adapter prior to connecting the adapter to a power outlet.
- Disconnect the power adapter from the power outlet prior to taking out the MagSafe charger.

Meaning of the LED light

- The LED lights indicate the following:
- Off: no charging
 - On: charging device(s)
 - Blinking: no charging / non-Qi device detected
- A blinking light may indicate that one of the safety features is activated, such as Foreign Object Detection (FOD). FOD is an embedded safety mechanism that automatically stops charging if there is interference caused by a foreign object such as metal (e.g. coins, paperclips, bankcards). In this case, please remove any of these objects before charging.

Compatibility
The left side of the charging surface is designed for MagSafe and works with MFi certified MagSafe chargers.
The right side of the charging surface works with any device that supports Qi wireless charging and works with most lightweight cases (< 3 mm thick). Any cases with a metal lining or metal inside (e.g. magnets, bankcards, etc.) need to be removed before charging.
The Apple Watch Module works with all Apple Watches and the built-in USB-A port works with any USB-A powered device.

Use of the power adapter
The charger comes with a type A (US) power adapter and two separate adapter plugs for type F (EU) and type G (UK) power sockets. If applicable, please adjust the power adapter by adding the applicable pin to the original type A (US) power adapter before connecting it to a power outlet.

Questions or feedback? Let us know.
If you have any questions or feedback about the use of the charger, wireless charging or Zens, please take a look at www.makezens.com or contact Zens customer support via support@makezens.com.

Zens Wireless Charging

Important safety notices

- Keep the product away from water.
- Do not place or store the product near water or any other liquid.
- After cleaning, make sure the product is completely dry before you connect it to an electrical socket

Warning notifications

- Check if the voltage indicated on the power adapter or power plug corresponds to the local voltage before you connect the adapter to a power outlet.
- Never use the charger, power adapter, power plug or USB cable if any of them is damaged in any way.
- Only use the official power adapter, power plug or USB cable (supplied together with the charger). When an unofficial power adapter is used or an incorrect voltage is used for the charger, the light will blink rapidly and no charging will occur.

Return policy / Zens warranty

Dear customer,
All Zens products are designed and manufactured to meet the highest standards and deliver high-quality performance. In case you encounter any difficulties when using your product, we recommend that you first consult the user manual or the information in the support section of www.makezens.com.
In the unlikely event of failure during the warranty period Zens will arrange for your product to be serviced.

Service needed?
In order to avoid unnecessary inconvenience, we advise you to read the user manual or consult the support section on www.makezens.com before contacting Zens. If service is required do not return the product without first contacting Zens. To get this product repaired or replaced, please contact Zens during the warranty period by email (support@makezens.com) and include the following details: email address, name, address, telephone number, date and place of purchase, detailed description of the problem.

Warranty terms
The warranty begins on the date of purchase and expires after 24 months, if any defect due to faulty materials and/or workmanship occurs within the warranty period. Zens will make arrangements for service. Where a repair is not possible or is deemed uneconomical Zens may agree to replace the product. Replacement will be offered at Zens discretion and the warranty will continue from the date of original purchase. The Zens warranty applies provided the product has been handled properly for its intended use and in accordance with the operating instructions.

The warranty does not cover for the losses consequent in nature, including but not limited to loss of data or loss of business. The Zens Warranty does not apply if:

- The purchase documents have been altered in any way or made illegible.
- The model- and/or serial number on the product has been altered, removed or made illegible.
- Repairs or product modifications and alterations have been carried out by unauthorized service organizations or persons.
- The product is being used for commercial purpose.
- The defect is caused by abuse or misuse of the product or by environmental conditions that are not in conformance with the recommended operations of the product.
- The unit has been damaged - including but not limited to damage by pets, lightning, abnormal voltage, water or fire, natural disaster or transport accident.
- The product is defective due to wear of parts, which can be considered as consumable parts by their nature



¿Tiene preguntas o comentarios? Contáctenos.
Si tiene preguntas o comentarios sobre el uso del cargador, la carga inalámbrica o Zens, no dude en consultar www.makezens.com o en ponerse en contacto con el servicio de atención al cliente de Zens mediante el siguiente correo electrónico: support@makezens.com.

Carga Inalámbrica Zens

Avisos de seguridad importantes

- Mantener el producto lejos del agua.
- No colocar o almacenar el producto cerca de agua o de cualquier otro líquido.
- Después de limpiar el producto, asegurarse de que está totalmente seco antes de conectarlo a una toma o dispositivo eléctricos.

Avisos de precaución

- Durante el uso de un adaptador de CA: comprobar que el voltaje indicado en el adaptador de CA corresponde al voltaje de la red eléctrica local antes de conectar el adaptador a una toma eléctrica.
- No utilizar nunca el adaptador de CA, el cable USB o el producto Zens si cualquiera de ellos está dañado en cualquier forma.
- No pegar etiquetas metálicas o cualquier otro objeto sobre la superficie de recarga del producto.
- No utilizar el producto en el exterior o cerca de superficies calientes.
- Si tiene un marcapulsos u otro dispositivo implantado, consulte con su médico o con el fabricante del dispositivo implantado antes de utilizar el producto Zens.
- No utilizar el producto con un alargador o con una toma de corriente sobrecargada
- Debe vigilarse el producto cuando sea utilizado por (o cerca del) niños o personas con discapacidad física o psíquica

Política de devoluciones / Garantía Zens

Estimado cliente,
Todos los productos Zens están diseñados y fabricados para satisfacer los estándares más altos y ofrecer un rendimiento de alta calidad. Si tiene cualquier dificultad al utilizar su producto, le recomendamos que consulte primero el manual de usuario o la información en la sección de atención al cliente de www.makezens.com.

Términos de garantía
La garantía entra en vigor en la fecha de compra y cubre transcurridos 24 meses. Si hay algún defecto debido a materiales o fabricación defectuosos durante el periodo de garantía, Zens asumirá los arreglos necesarios para su revisión y reparación. En caso de no poder realizarse una reparación, o que se considere económicamente, Zens puede acordar reemplazar el producto. El reemplazo se realizará a discreción de la empresa y la garantía proseguirá desde la fecha de la compra original. La garantía Zens será aplicable siempre que el producto se haya manejado de manera apropiada para su uso previsto y de acuerdo con las instrucciones de manejo.

CE

CE-Konformitätserklärung
Wir, Zens B.V., erklären hiermit in alleiniger Verantwortung, dass das Funkgerät mit der Bezeichnung drahtloses Ladegerät, ZEDC17W, in Einklang mit der Richtlinie 2014/53/EU und der RoHS-Richtlinie 2011/65/EU (Neufassung) steht. Die gesamte EU-Konformitätserklärung ist auf folgender Website abrufbar: <https://www.makezens.com/mediaroom/products/>.

WEEE Richtlinie
Elektro- und Elektronik-Altgeräte sollten nicht mit dem Hausmüll entsorgt werden. Alle elektronischen Produkte mit dem WEEE-Logo müssen gesammelt und zu den zugelassenen Entsorgungs- und Recycling-Betrieben gebracht werden. Bitte recyceln Sie, wenn die entsprechenden Einrichtungen vorhanden sind. Viele Elektro- und Elektronik-Geschäfte haben eine Rücknahmepflichtung im Rahmen der WEEE-Richtlinie. Erkundigen Sie sich bei den örtlichen Behörden oder Einzelhandelsgeschäften nach ausgewiesenen Rücknahmestellen, wo Verbraucher ihrer Elektro- und Elektronik-Altgeräte kostenlos entsorgen können.

In der Verpackung
• 4 in 1 MagSafe Wireless-Ladegerät
• Apple Watch MFi Ladekabel
• 45W USB-C-PD-Netzteil Typ A (US)
• Adapterstecker Typ F (EU) und Typ G (UK)
• USB-C-Kabel
• Kabelhülse
• Gebrauchsanweisung
• Registrierungskarte für erweiterte Garantie

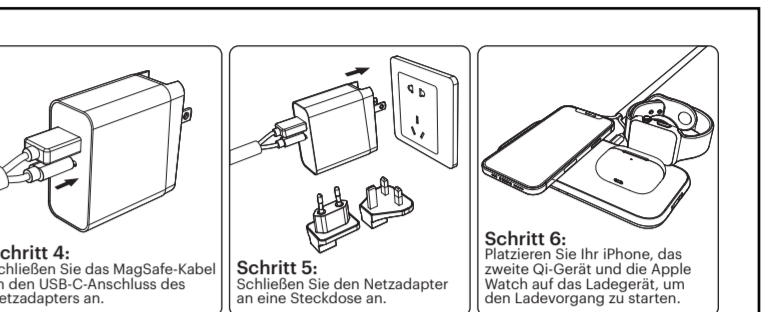


DE

CE-Konformitätserklärung
Wir, Zens B.V., erklären hiermit in alleiniger Verantwortung, dass das Funkgerät mit der Bezeichnung drahtloses Ladegerät, ZEDC17W, in Einklang mit der Richtlinie 2014/53/EU und der RoHS-Richtlinie 2011/65/EU (Neufassung) steht. Die gesamte EU-Konformitätserklärung ist auf folgender Website abrufbar: <https://www.makezens.com/mediaroom/products/>.

WEEE Richtlinie
Elektro- und Elektronik-Altgeräte sollten nicht mit dem Hausmüll entsorgt werden. Alle elektronischen Produkte mit dem WEEE-Logo müssen gesammelt und zu den zugelassenen Entsorgungs- und Recycling-Betrieben gebracht werden. Bitte recyceln Sie, wenn die entsprechenden Einrichtungen vorhanden sind. Viele Elektro- und Elektronik-Geschäfte haben eine Rücknahmepflichtung im Rahmen der WEEE-Richtlinie. Erkundigen Sie sich bei den örtlichen Behörden oder Einzelhandelsgeschäften nach ausgewiesenen Rücknahmestellen, wo Verbraucher ihrer Elektro- und Elektronik-Altgeräte kostenlos entsorgen können.

In der Verpackung
• 4 in 1 MagSafe Wireless-Ladegerät
• Apple Watch MFi Ladekabel
• 45W USB-C-PD-Netzteil Typ A (US)
• Adapterstecker Typ F (EU) und Typ G (UK)
• USB-C-Kabel
• Kabelhülse
• Gebrauchsanweisung
• Registrierungskarte für erweiterte Garantie



Wichtige Verwendungshinweise

- Bitte integrieren Sie nur MFi-zertifizierte MagSafe-Ladegeräte.
- Schließen Sie das Kabel des MagSafe-Ladegeräts an den USB-C-Anschluss an der Vorderseite des Adapters an, bevor Sie den Adapter an eine Steckdose anschließen.
- Trennen Sie den Netzadapter von der Steckdose, bevor Sie das MagSafe-Ladegerät herausnehmen.

Bedeutung der LED-Anzeigen

- Aus: kein Ladevorgang
- Ein: Ladevorgang läuft
- Blinken: kein Ladevorgang / nicht Qi-fähiges Gerät erkannt

Eine blinkende Leuchte kann anzeigen, dass eine der Sicherheitsfunktionen wie beispielsweise die Fremdkörpererkennung (FOD) aktiviert ist. Bei der Fremdkörpererkennung handelt es sich um einen integrierten Sicherheitsmechanismus, der den Ladevorgang automatisch unterbricht, wenn eine Störung durch Fremdkörper (Münzen, Büroklammer, Kreditkarten usw.) auftritt. Nach Entfernen der Fremdkörper kann der Ladevorgang fortgesetzt werden.

Kompatibilität
Die linke Seite der Ladefläche ist für MagSafe ausgelegt und funktioniert mit MFi-zertifizierten MagSafe-Ladegeräten. Die rechte Seite der Ladefläche funktioniert mit jedem Gerät, das kabelloses Qi-Laden unterstützt, und funktioniert mit den meisten leichten Gehäusen (< 3 mm dick). Alle Gehäuse mit Metallauskleidung oder Metall im Inneren (z. B. Magnete, Bankkarten usw.) müssen vor dem Aufladen entfernt werden. Das Apple Watch-Modul funktioniert mit allen Apple Watches und der integrierte USB-A-Anschluss funktioniert mit jedem Gerät, das über USB-A mit Strom versorgt wird.

Verwendung des Netzteils
Das Ladegerät wird mit einem Netzteil vom Typ A (US) und zwei separaten Adaptersteckern für Steckdosen vom Typ F (EU) und Typ G (UK) geliefert. Passen Sie gegebenenfalls das Netzteil an.

FR

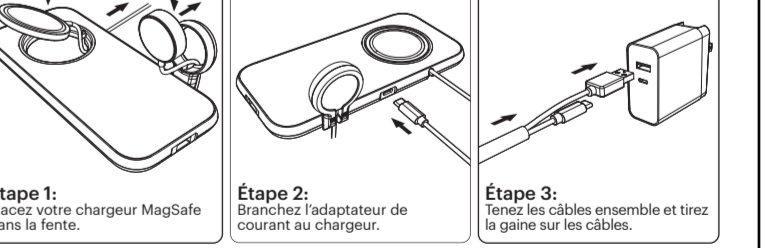
Déclaration de conformité CE
Nous, Zens B.V., déclarons sous notre entière responsabilité que le chargeur à induction, ZEDC17W, auquel se réfère la présente déclaration, est conforme à la directive 2014/53/EU et à la directive 2011/65/UE (dite « RoHS » (réformée)). Le texte intégral de la Déclaration de conformité européenne est disponible sur le site Web suivant: <https://www.makezens.com/mediaroom/products/>.

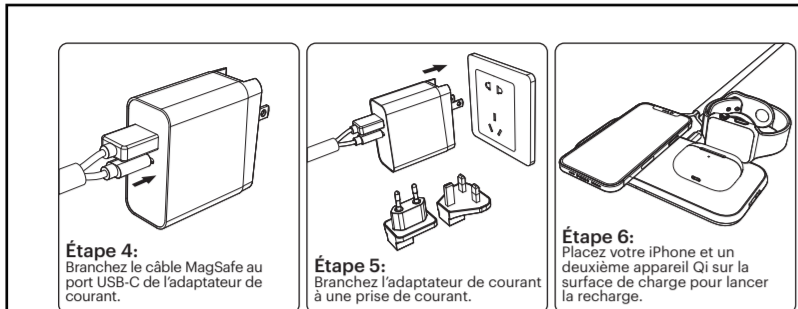
Directive relative aux déchets d'équipements électriques et électroniques
Les déchets d'équipements électriques ne doivent pas être placés avec les déchets ménagers. Tous les produits électroniques dotés du logo DEEE doivent être collectés et envoyés aux centres de déchets et de recyclage agréés. Veuillez recycler dans les centres de recyclage adéquats. Plusieurs distributeurs d'équipements électriques / électroniques mettent à la disposition des clients des points de collecte pour le recyclage d'équipements ménagers dans le cadre de la directive DEEE. Veuillez vérifier auprès des collectivités locales ou des communes s'il existe des points de collecte sélective à proximité (Designated Collection Facilities ou DCF en anglais) afin que vous puissiez y déposer gratuitement votre DEEE.

Dans l'emballage

- Chargeur sans fil MagSafe 4 en 1
- Câble de recharge Apple Watch MFI
- Adaptateur USB-C PD 45 W type A (US)
- Fiches d'adaptateur type F (UE) et type G (R-U)
- Câble USB-C
- Gaine de câble
- Manuel de l'utilisateur
- Carte d'enregistrement de la prolongation de garantie

Démarrage rapide en 6 étapes





Chargement sans fil Zens

Notes importants concernant la sécurité

- Protégez les tapis de chargement et la housse de l'eau.
- Ne placez pas ou ne rangez pas le tapis et la housse près de l'eau ou tout autre liquide.
- Après tout nettoyage, assurez-vous que le tapis de chargement soit entièrement sec avant de le connecter à une prise électrique.

Avvertissements

- Avant de brancher l'adaptateur sur une prise de courant, vérifiez si la tension indiquée sur l'adaptateur de courant ou sur la fiche d'alimentation correspond à la tension locale.
- N'utilisez jamais le chargeur, l'adaptateur de courant, la fiche d'alimentation ou le câble USB si l'un de ceux-ci est endommagé de quelque manière que ce soit.
- Utilisez uniquement l'adaptateur de courant, la fiche d'alimentation ou le câble USB agréés (livrés avec le chargeur). Si un adaptateur de courant agréé est utilisé ou si une tension incorrecte est utilisée pour le chargeur, le témoin clignote rapidement et aucune recharge n'est effectuée.
- Ne collez aucun autocollant électrique ni objet au fond de la housse réciprocite ou au tapis de chargement.
- N'utilisez pas le tapis de chargement en extérieur ou à proximité de surfaces chauffées.
- Si vous avez un stimulateur cardiaque ou tout autre implanté, consultez votre médecin ou le fabricant de l'appareil implanté avant d'utiliser votre tapis de chargement.
- N'utilisez pas ce produit avec une rallonge et ne surchargez pas les prises électriques.
- N'utilisez pas ce produit sans surveillance à proximité d'enfants, de personnes handicapées physiquement ou mentalement.

Retours / garantie Zens

Cher client, chère cliente,

Tous les produits Zens sont conçus et fabriqués de façon à satisfaire aux standards les plus élevés et à fournir les meilleures performances possibles. En cas de difficultés lors de l'utilisation de votre produit, nous vous recommandons de consulter en premier lieu la notice d'utilisation ou l'information figurant dans la section assistance du site Internet www.makezens.com.

Dans le cas peu probable où une panne surviendrait durant la période de garantie, Zens se charge de la réparation de votre produit.

Termes de garantie

La garantie commence à la date d'achat et expire après 24 mois. En cas de défauts de matériel et/ou de fabrication durant la période de garantie, Zens assure la prise en charge de la réparation. Si une réparation s'avère infaisable ou irresponsable d'un point de vue économique, Zens accepte de remplacer le produit. Le remplacement est offert par Zens et la garantie continue à partir de la date d'achat d'origine. La garantie Zens est applicable sous réserve d'une utilisation correcte dans le

Vragen of feedback? Laat het ons weten.

Als u vragen of feedback hebt over het gebruik van de oplader, draadloos opladen of Zens, kijk dan op www.makezens.com of neem contact op met de klantenservice van Zens via support@makezens.com.

Zens Draadloos Opladen

- Belangrijke veiligheidsinstructies
- Houd het product uit de buurt van water.
- Plaats of bewaar het product niet in de buurt van water of een andere vloeistof.
- Zorg ervoor dat het product na het schoonmaken volledig droog is voordat het wordt aangesloten.

Veiligheidsinstructies

- Controleer of het voltage van de netstroomadapter overeenkomt met het voltage van het netstroom voordat deze wordt aangesloten.
- Gebruik nooit de oplader, netstroomadapter, stekker of USB kabel als deze op enige wijze beschadigd zijn.
- Gebruik alleen de officiële netstroomadapter (samen geleverd met de oplader). Wanneer een onofficiële netstroomadapter wordt gebruikt met een verkeerde voltage gaat het LED lampje snel knipperen. Er kan niet opgeladen worden.
- Plaats geen metalen elementen, labels of andere items op de oplader.
- Gebruik de oplader niet buitenshuis en/of dicht bij warme oppervlaktes.
- Indien u een packemaker of andere geïmplementeerd apparaat heeft, overleg met uw dokter of fabrikant van uw implantaat alvorens de oplader te gebruiken.
- Gebruik geen verlengkabel voor de oplader.
- Toezicht is nodig wanneer de oplader gebruikt wordt in de buurt van kinderen of personen met een handicap of een verstandelijke beperking.

Retour procedure / Zens garantie

Beste klant,

Alle Zens producten zijn ontworpen en gefabriceerd om aan de hoogste kwaliteitsniveau te voldoen om zo een product van de hoogst haalbare kwaliteit te leveren. Indien u onverhoopt toch een probleem ervaart in het gebruik van het product, adviseren wij u om in eerste instantie de gebruiksaanwijzing en/of de 'support' sectie op www.makezens.com te raadplegen. Indien u tijdens de garantieperiode een defect product heeft, zal Zens uw product van service voorzien.

Garantiecondities

De garantieperiode begint op de datum van aankoop en vervalt 24 maanden later. Als er een defect ontstaat door gebruikte onderdelen binnen de garantieperiode zal Zens uw product van service

cadre prévu et conforme aux instructions d'utilisation.

La garantie ne couvre pas les pertes en nature, incluant mais ne se limitant pas aux pertes de données ou d'opportunités en affaires. La garantie Zens n'est pas valable dans les cas suivants:

- Les documents d'achat ont été modifiés ou sont devenus illisibles.
- Le numéro de modèle/de série figurant sur le produit est endommagé, supprimé ou rendu illisible.
- Les réparations ou modifications du produit ont été effectuées par des entrepreneurs de réparation ou des personnes non-agrées.
- Le produit est utilisé dans un cadre commercial.
- Le défaut est dû à un usage abusif ou erroné du produit, ou à des occasions lors de circonstances non-conformes à celles recommandées pour l'utilisation du produit.
- Si l'endommagement a été occasionné par une des causes suivantes (sans y limiter): animaux, orage, voltage anormal, eau ou feu, désastre naturel ou accident de transport.
- Le produit ne fonctionne pas correctement suite à des pièces usées provenant de leur leur nature être considérées comme des articles de consommation.
- Le produit ne fonctionne pas correctement parce qu'il n'a pas été conçu, fabriqué, approuvé et/ou autorisé pour un pays où il est fait usage du produit. Ceci peut survenir lorsque vous achetez le produit dans un pays autre que celui pour lequel il est conçu.

Cette garantie s'applique uniquement dans les pays où le produit a été acheté et ne peut être transférée ni étendue à d'autres utilisateurs que l'utilisateur d'origine.

Cette garantie vous fournit des droits spécifiques sur le plan légal. Ces droits peuvent toutefois varier selon le pays. Il est donc probable que certains droits ne s'appliquent pas à votre cas.

Une réparation est nécessaire?

Afin d'éviter tout inconvénient, nous vous conseillons de lire la notice d'utilisation ou de consulter la section d'assistance sur www.makezens.com avant de contacter Zens. Si une réparation s'avère nécessaire, contactez Zens avant de retourner le produit. Pour obtenir la réparation ou le remplacement de ce produit, vous devez contacter Zens durant la période de garantie ou envoyer un courriel à support@makezens.com. Mentionnez les détails suivants: Country, nom, adresse, no. de téléphone, date et lieu d'achat, description détaillée du problème.

Si la panne est due à un défaut de fabrication ou de matériel, Zens vous fera parvenir un formulaire de retour et des instructions, lesquels autorisent le renvoi du produit. Les frais de renvoi sont aux frais du client, et les renvois doivent être accompagnés d'une preuve d'achat originale. Zens décline toute responsabilité en cas de perte ou d'endommagement survenu durant le transport. Tout produit renvoyé sans preuve d'achat sera renvoyé au client aux frais de ce dernier. Les renvois doivent inclure l'emballage d'origine et toutes les pièces, y compris le produit, les adaptateurs électriques et la notice d'utilisation. Après examen du problème, le produit est réparé ou remplacé puis renvoyé à l'adresse indiquée sur le formulaire de retour.

voorzien. Wanneer reparatie onmogelijk en/of commercieel niet haalbaar is, kan Zens instemmen met de vervanging van het product. De garantie loopt door vanaf het moment van de originele aankoopdatum. De garantie is van toepassing indien het product normaal gebruikt en geïnstalleerd is op de manier zoals aangegeven in de handleiding.

De garantie dekt geen verlies in het algemeen, inclusief en niet gelimiteerd tot het verlies van data of het verlies van handel. De garantie is niet van toepassing indien:

- Het originele aankoopdocument bewerk is en/of op enige manier onleesbaar is.
- Het model en/of serienummer van het product aangepast, verwijderd en/of onleesbaar is.
- Reparatie van het product, wijzigingen en/of veranderingen aan het product zijn uitgevoerd door een niet-geautoriseerde (betroef)organisatie of persoon.
- Het product gebruikt is voor commerciële doeleinden.
- Het defect veroorzaakt is door misbruik van het product en/of door (milieu)condities die niet in lijn zijn met de geadviseerde gebruiksvoorwaarden.
- Het product beschadigd is, inclusief en niet gelimiteerd tot beschadigingen door huisdieren, blikseminslag, te hoge voltage, water, brand of transport.
- Het product beschadigd is door gebruiksschade die geacht wordt normaal te zijn, inclusief en niet gelimiteerd tot krassen en vlekken.
- Het product niet goed functioneert doordat het niet geproduceerd, vervaardigd en/of geautoriseerd is voor het land waar het product gebruikt wordt. Dit kan voorkomen wanneer het product in een ander land gebruikt wordt dan waar het product gekocht is.

Deze garantie geeft u specifieke wettelijke rechten. Aangezien dit van land tot land kan verschillen, is bovenstaande garantie niet bedoeld met toepassing van u.

Service nodig?

Om onmiddig ongemak te voorkomen adviseren wij u om de gebruiksaanwijzing aandachtig te lezen en/of onze 'support' sectie op www.makezens.com te raadplegen alvorens contact op te nemen met Zens. Als service nodig is, neem dan eerst contact op met Zens voordat u het product terug zendt.

Om het product te laten repareren of vervangen moet u tijdens de garantieperiode via e-mail (support@makezens.com) contact opnemen met Zens. U wordt verzocht de volgende zaken te vermelden: naam, e-mailadres, adres, telefoonnummer, datum en plaats van aankoop en een gedetailleerde omschrijving van het probleem.

Wanneer het probleem een gevolg blijkt te zijn van een defect in het product zal Zens u een retourformulier met instructies doen toekomen; met dit formulier heeft u toestemming om het product retour te zenden. De kosten van retourzending zijn voor de eindgebruiker. Het originele aankoopbewijs moet bijgevoerd worden. Zens is niet verantwoordelijk voor verlies of beschadiging tijdens transport. Elk product zonder origineel aankoopbewijs zal retour gestuurd worden op kosten van de eindgebruiker. Elke retourzending moet compleet zijn, dat wil zeggen inclusief alle aan u geleverde items zoals product, netstroomadapter, kabel, handleiding en verpakking. Na boverdeling van het probleem zal het product niet gerepareerd of vervangen worden. Het product wordt retour gestuurd naar het adres dat is aangegeven op het retourformulier.

IT

Dichiarazione di conformità CE

Noi, Zens B.V., dichiariamo sotto la nostra sola responsabilità che l'apparecchiatura radio inclusa nel Taggetino di ricarica wireless, ZEDC17W, a cui questa dichiarazione fa riferimento, è conforme alla Direttiva 2014/53/EU e alla Direttiva RoHS 2011/65/EU (Recast). Il testo completo della Dichiarazione di conformità UE è disponibile al seguente indirizzo Internet: <https://www.makezens.com/mediaroom/products/>

Direttiva sui rifiuti di apparecchiature elettriche ed elettroniche (WEEE)

I rifiuti di apparecchiature elettriche non devono essere smaltiti insieme ai rifiuti domestici. Tutti i prodotti elettronici con il logo WEEE devono essere raccolti e inviati a operatori autorizzati per lo smaltimento e il riciclaggio in tutta sicurezza. Riciclare il prodotto portandolo nelle apposite strutture. Numerosi rivenditori di apparecchiature elettriche / elettroniche offrono il piano di ritiro di parte del distributore (DTS) dei rifiuti domestici WEEE. Contattare le autorità o i rivenditori locali per conoscere il centro di raccolta comunale (DCF), dove i consumatori possono smaltire gratuitamente i rifiuti WEEE.

Nella confezione

- Caricatore sans fil MagSafe 4 en 1
- Câble de recharge Apple Watch MFI
- Adaptateur USB-C PD 45 W type (US)
- Fiches d'adaptateur type F (UE) et type G (R-U)
- Câble USB-C
- Chaîne de câble
- Manuel de l'utilisateur

Cette garantie vous fournit des droits spécifiques sur le plan légal. Ces droits peuvent toutefois varier selon le pays. Il est donc probable que certains droits ne s'appliquent pas à votre cas.

Une réparation est nécessaire?

Afin d'éviter tout inconvénient, nous vous conseillons de lire la notice d'utilisation ou de consulter la section d'assistance sur www.makezens.com avant de contacter Zens. Si une réparation s'avère nécessaire, contactez Zens avant de retourner le produit. Pour obtenir la réparation ou le remplacement de ce produit, vous devez contacter Zens durant la période de garantie ou envoyer un courriel à support@makezens.com. Mentionnez les détails suivants: Country, nom, adresse, no. de téléphone, date et lieu d'achat, description détaillée du problème.

Si la panne est due à un défaut de fabrication ou de matériel, Zens vous fera parvenir un formulaire de retour et des instructions, lesquels autorisent le renvoi du produit. Les frais de renvoi sont aux frais du client, et les renvois doivent être accompagnés d'une preuve d'achat originale. Zens décline toute responsabilité en cas de perte ou d'endommagement survenu durant le transport. Tout produit renvoyé sans preuve d'achat sera renvoyé au client aux frais de ce dernier. Les renvois doivent inclure l'emballage d'origine et toutes les pièces, y compris le produit, les adaptateurs électriques et la notice d'utilisation. Après examen du problème, le produit est réparé ou remplacé puis renvoyé à l'adresse indiquée sur le formulaire de retour.

Avvio rapido in 6 passi



Passo 1: Colloca caricatore MagSafe nell'apposito spazio.

Passo 2: Collegare l'adattatore di alimentazione al caricatore.

Passo 3: Tenere i cavi uniti e ricoprirli con il passacavi.

RU

Декларация соответствия нормам ЕС

Мы, компания Zens B.V., заявляем, что устройство беспроводной зарядки радиооборудования ZEDC17W соответствует требованиям Директивы ЕС 2014/53/EU и Директивы ЕС 2011/65/EU по ограниченному использованию опасных веществ, и принимаем полную ответственность за истинность такого заявления. С полным текстом декларации соответствия нормам ЕС можно ознакомиться по следующей ссылке: <https://www.makezens.com/mediaroom/products/>

Директива ЕС об отходах электрических и электронного оборудования (WEEE)

Отходы электрических изделий не подлежат утилизации в бытовых отходах. Для осуществления безопасной утилизации или переработки все электронное оборудование с логотипом WEEE должно собираться и отправляться на соответствующие предприятия, имеющие необходимые разрешения. Переработку необходимо осуществлять только на специализированных объектах. Многие дистрибьюторы электрического/электронного оборудования предоставляют клиентам пункты для сбора утилизируемых изделий с логотипом WEEE. Свяжитесь с местными органами власти или дистрибьюторами для получения информации о пунктах сбора, находящихся поблизости, для безопасной утилизации отходов.

Состав упаковки

- 4 в 1 MagSafe Wireless Charger
- Apple Watch MFI зарядный кабель
- 45W USB-C PD зарядный адаптер типа A (US)
- Адаптер стейкера типа F (EU) и типа G (UK)
- USB-C кабель
- Кабели
- Кабель для зарядки
- Регистрационный номер для гарантии

Быстрый старт в 6 шага



Шаг 1: Поместите зарядное устройство MagSafe в выделенное место.

Шаг 2: Подключите адаптер питания к зарядному устройству.

Шаг 3: Удерживайте кабель вместе и накройте шнуром на кабеле.



Passo 4: Collegare il cavo del MagSafe alla porta USB-C dell'adattatore di alimentazione.

Passo 5: Collegare l'adattatore di alimentazione alla presa di corrente.

Passo 6: Posizionare l'iPhone, un secondo dispositivo Qi o l'Apple Watch sul caricatore per avviare la ricarica.

Avvertenze di utilizzo importanti

- Inserire esclusivamente caricatori MagSafe certificati MFI.
- Collegare il cavo del caricatore MagSafe alla porta USB-C sul lato frontale dell'adattatore prima di collegarlo ad una presa di corrente.
- Scollegare l'adattatore di alimentazione dalla presa di corrente prima di rimuovere il caricatore MagSafe.

Significato delle spie LED

- Le spie LED indicano quanto segue:
 - Off: nessuna ricarica
 - On: ricarica del dispositivo/dei dispositivi in corso
 - Lampeggiante: nessuna ricarica/ricarica di un dispositivo non Qi

La luce lampeggiante potrebbe indicare che una funzione di sicurezza è attivata, come la Foreign Object Detection (FOD) (funzione di rilevamento di oggetti estranei). Si tratta di un meccanismo di protezione integrato che interrompe immediatamente la ricarica in caso di interferenza di un oggetto estraneo, come un pezzo di metallo (monete, clip, bancomat e affini). In questo caso, rimuovere gli oggetti metallici prima della ricarica.

Compatibilità

La parte sinistra della superficie di ricarica è progettata per accogliere caricatori MagSafe e funziona con MagSafe certificati MFI. Il lato destro della superficie di ricarica funziona con qualsiasi dispositivo abilitato alla ricarica wireless Qi con la maggior parte delle custodie leggere (≤ 3mm di spessore). Eventuali custodie con componenti metallici all'interno (ad esempio magneti, carte bancomat, ecc.) devono essere rimosse prima dell'operazione di ricarica. Il modulo per Apple Watch funziona con tutti gli Apple Watch e la porta USB-A integrata è compatibile con qualsiasi dispositivo ad alimentazione USB-A.

Usare l'adattatore di alimentazione

Il caricabatterie è dotato di un adattatore di alimentazione di tipo A (US) e due spinotti adattatori per prese di tipo F (UE) e tipo G (UK). Se del caso, regolare l'adattatore di alimentazione aggiungendo il pannello integrabile di alimentazione originale o di tipo A (US) prima di collegarlo alla corrente.

Ha domande o commenti? Ce lo comunici.

Per domande o commenti sull'uso del caricabatteria, sulla ricarica wireless o su Zens. La preghiamo di visitare il sito www.makezens.com o di mettersi in contatto con l'assistenza clienti Zens all'indirizzo support@makezens.com.



Шаг 4: Подключите кабель MagSafe к порту USB-адаптера питания.

Шаг 5: Подключите адаптер питания к розетке.

Шаг 6: Поместите телефон зарядки MagSafe на зарядное устройство или Apple Watch на зарядном устройстве.

Важные примечания по использованию

- Используйте только зарядные устройства MagSafe с сертификатом MFI.
- Перед подключением блока к розетке вставьте кабель зарядного устройства MagSafe в порт USB-C на лицевой стороне чехла адаптера.
- Отключите адаптер питания от розетки перед извлечением зарядного устройства MagSafe.

Значение светодиодных индикаторов

- Светодиодные индикаторы показывают следующее:
 - Выкл.: зарядка не выполняется.
 - Вкл.: выполняется зарядка устройства.
 - Мигает: не обнаружено зарядное устройство / устройство стандарта Qi

Мигающий свет может указывать на то, что активирована одна из функций безопасности, например обнаружение посторонних предметов (FOD – Foreign Object Detection). FOD – это встроенный механизм безопасности, который автоматически прерывает зарядку, если есть помехи, вызванные присутствием посторонних предметов, например из металла (монеты, карты, банковские карты). В данном случае убедитесь, что эти предметы перед началом зарядки.

Совместимость

Левая часть зарядной поверхности предназначена для MagSafe и работает с зарядными устройствами MagSafe с сертификатом MFI. Правая сторона зарядного устройства работает с любым прибором, поддерживающим беспроводную зарядку стандарта Qi, и большинством объектных чехлов (толщиной ≤ 3 мм). Любые чехлы с металлическим покрытием или металлические внутри (например, магниты, банковские карты и пр.) следует снимать перед началом зарядки. Модуль Apple Watch работает со всеми часами Apple, а встроенный порт USB-A подходит для всех устройств, которые питаются от порта USB-A.

Использование адаптера питания

Зарядное устройство поставляется с адаптером питания типа A (SHA) и двумя оригинальными адаптерами типа F (EU) и типа G (Великобритания). Если требуется, измените адаптер питания, добавив соответствующий контакт к оригинальному адаптеру питания типа A (SHA), прежде чем подключать его к источнику питания.

Ha domande o commenti? Ce lo comunici.

Per domande o commenti sull'uso del caricabatteria, sulla ricarica wireless o su Zens. La preghiamo di visitare il sito www.makezens.com o di mettersi in contatto con l'assistenza clienti Zens all'indirizzo support@makezens.com.

Ricarica wireless Zens

Note importanti per la sicurezza

- Tenere il prodotto al riparo dall'acqua.
- Non lasciare e non conservare il prodotto vicino all'acqua o ad altri liquidi.
- Dopo la pulizia, accertarsi che il prodotto sia perfettamente asciutto prima di collegarlo a una presa elettrica

Avvertenze

- Verificare che la tensione indicata sull'adattatore di corrente corrisponda alla tensione locale prima di collegare l'adattatore a una presa di corrente.
- Non utilizzare mai il caricabatteria, l'adattatore di corrente, la spina o il cavo USB danneggiati in qualunque modo.
- Utilizzare esclusivamente l'adattatore di corrente, la spina o il cavo USB ufficiali (forniti con il caricabatteria). Se si utilizza un adattatore di corrente non ufficiale, o una tensione non corretta per il caricabatteria, la spia lampeggia rapidamente e la ricarica non avviene.
- Non applicare etichette o oggetti metallici sul caricabatteria.
- Non utilizzare il caricabatteria all'aperto o vicino a superfici riscaldate.
- In presenza di un packemaker o di un altro impianto, consultare il medico o il fabbricante del dispositivo impiantato prima di utilizzare il caricabatterie.
- Non utilizzare con prolunghe o prese elettriche esterne a sovraccarichi.
- I bambini e i disabili fisici o mentali possono utilizzare il dispositivo soltanto con la supervisione di una persona responsabile.

Politica di restituzione / garanzia Zens

Gentile cliente,

Tutti i prodotti Zens sono progettati e fabbricati in modo da ottemperare alle norme più severe e di offrire prestazioni di alta qualità. In caso di difficoltà durante l'uso del prodotto, raccomandiamo di consultare il manuale d'uso o le informazioni riportate nella sezione di assistenza del sito www.makezens.com.

Nell'improbabile caso di guasto durante il periodo di garanzia, Zens si occuperà della riparazione del prodotto.

Condizioni di garanzia

La garanzia Zens inizia dalla data di acquisto e decade dopo 24 mesi. In caso di guasti causati da difetti del materiale e/o della manodopera durante il periodo di garanzia, Zens si occuperà della riparazione. Se la

Есть вопросы или отзывы? Дайте нам знать.

Если возникли какие-либо вопросы или появились отзывы об использовании зарядного устройства, беспроводной зарядки или Zens, посетите веб-сайт www.makezens.com или обратитесь в службу поддержки клиентов Zens по адресу электронной почты support@makezens.com.

Беспроводное зарядное устройство Zens

Важные замечания по технике безопасности

- Храните прибор вдали от воды.
- Не размещайте и не храните прибор рядом с водой или любой другой жидкостью.
- После очистки убедитесь, что прибор полностью высох, прежде чем подключать его к электрической розетке.

Предупреждения

- Проверьте, соответствует ли напряжение, указанное на адаптере питания или штепсельной вилке, местному напряжению, прежде чем подключать адаптер к розетке.
- Никогда не используйте зарядное устройство, адаптер питания, штепсельную вилку или USB-кабель, если какой-либо из них поврежден.
- Используйте только официальный адаптер питания, вилку или USB-кабель (поставляется вместе с зарядным устройством). Когда используется неофициальный адаптер питания или неправильное напряжение, не подходящее для зарядного устройства, индикатор быстро мигает и зарядка не происходит.
- Не кладите на зарядное устройство металлические этикетки или предметы.
- Не используйте зарядное устройство на улице или вблизи нагрева поверхности.
- Если у вас есть сердечник-индуктор или другое имплантированное устройство, проконсультируйтесь с врачом или производителем имплантированного устройства перед использованием зарядного устройства.
- Не используйте прибор с удлинителем и не перегружайте электрические розетки.
- Необходимо контролировать ситуацию, когда прибором пользуются дети, инвалиды или лица с психическими отклонениями или прибор используется рядом с ними.

Politica di restituzione / garanzia Zens

Уважаемый клиент,

Все изделия Zens разработаны и изготовлены в соответствии с высочайшими стандартами и обеспечивают высочайшее качество исполнения. В случае возникновения каких-либо трудностей при использовании вашего продукта, мы рекомендуем сначала обратиться к руководству пользователя или информации в разделе поддержки на сайте www.makezens.com.

Необходимо обслуживание?

Чтобы избежать ненужных неудобств, мы рекомендуем вам прочитать руководство пользователя или обратиться в службу поддержки на www.makezens.com, прежде чем связываться с Zens. Если требуется сервисное обслуживание, не возвращайте прибор, предварительно не связавшись с Zens. Чтобы отремонтировать или заменить этот прибор, обратитесь к Zens по телефону или по электронной почте (support@makezens.com) и укажите следующие данные: адрес электронной почты, имя, адрес, номер телефона, дату и место покупки, подробное описание проблемы.

riparazione non è possibile o è ritenuta non economica, Zens potrebbe accettare di sostituire il prodotto. La sostituzione verrà offerta a discrezione di Zens e la garanzia continuerà a partire dalla data di acquisto originale. La garanzia Zens si applica a condizione che il prodotto sia stato utilizzato correttamente, secondo l'uso previsto e conformemente alle istruzioni di funzionamento.

La garanzia non copre le perdite conseguenti in natura, incluse, in modo non limitativo, le perdite di dati o di opportunità commerciali. La garanzia Zens non si applica qualora:

- I documenti di acquisto siano stati alterati in qualunque modo o resi illeggibili.
- Il numero di modello e/o di serie siano stati alterati, rimossi o resi illeggibili.
- Siano state effettuate riparazioni o modifiche e alterazioni del prodotto da organizzazioni di assistenza elettronica produttive che non sono approvate da Zens.
- Il prodotto sia stato utilizzato a scopi commerciali.
- Il difetto sia causato da uso improprio o non previsto del prodotto o in condizioni ambientali non conformi al funzionamento raccomandato del prodotto.
- L'unità sia stata danneggiata, inclusi (in modo non limitativo) i danni causati da animali domestici, fulmini, tensioni anomale, acqua o incendio, catastrofi naturali o incidenti di trasporto.
- Il prodotto sia difettoso a causa dell'usura dei componenti che possono essere considerati soggetti a usura per loro natura.
- Il prodotto non funzioni correttamente poiché in origine non è stato progettato, fabbricato, approvato e/o autorizzato per il paese in cui viene utilizzato, come potrebbe accadere nei casi in cui il prodotto è stato acquistato in un paese diverso da quello in cui si prevede di utilizzarlo.

Questa garanzia implica alcuni diritti specifici. Poiché essa potrebbe variare da un paese all'altro, alcune delle condizioni riportate sopra potrebbero non applicarsi a Lei.

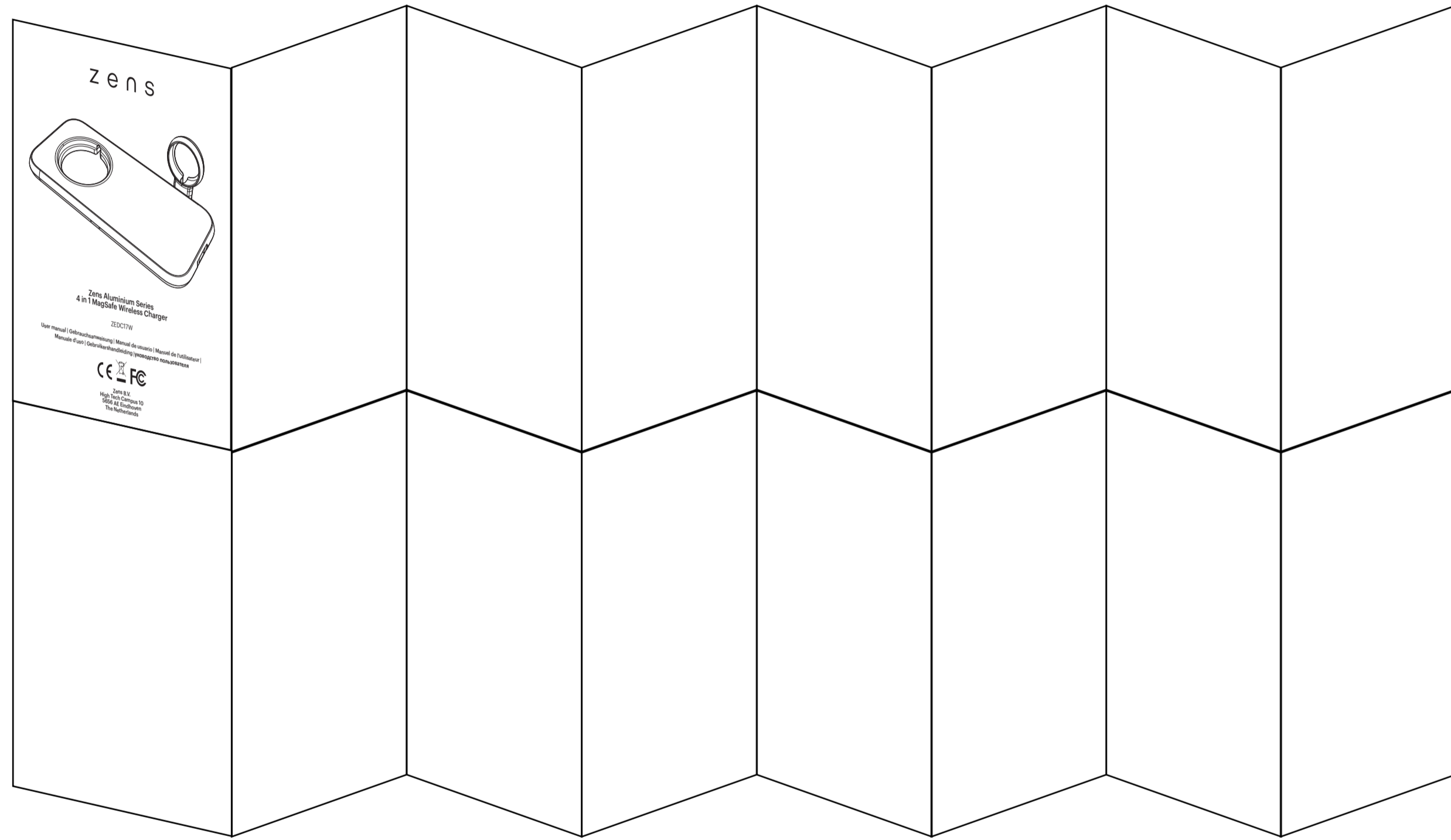
Questa garanzia è valida soltanto nel paese in cui il prodotto è stato acquistato, non è trasferibile e non può essere estesa a utenti diversi dall'acquirente originale.

Ha bisogno di assistenza?

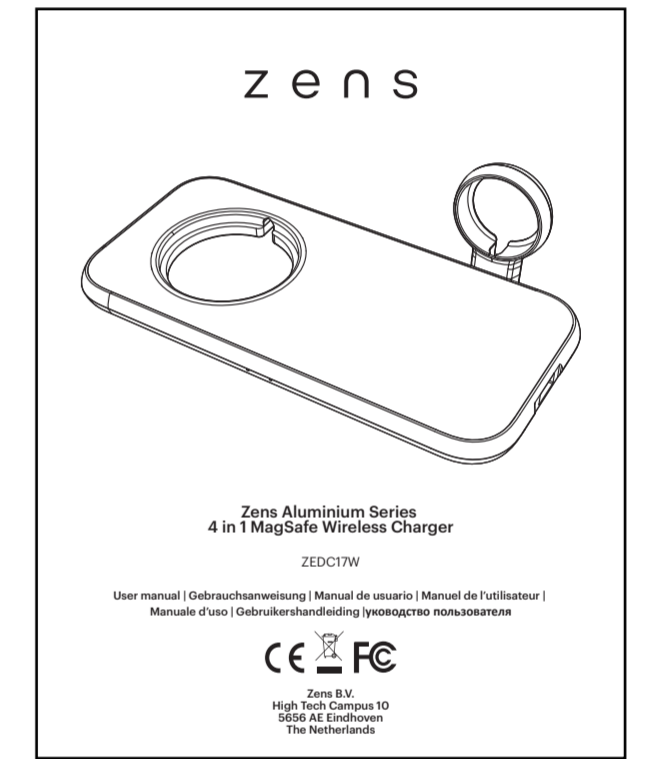
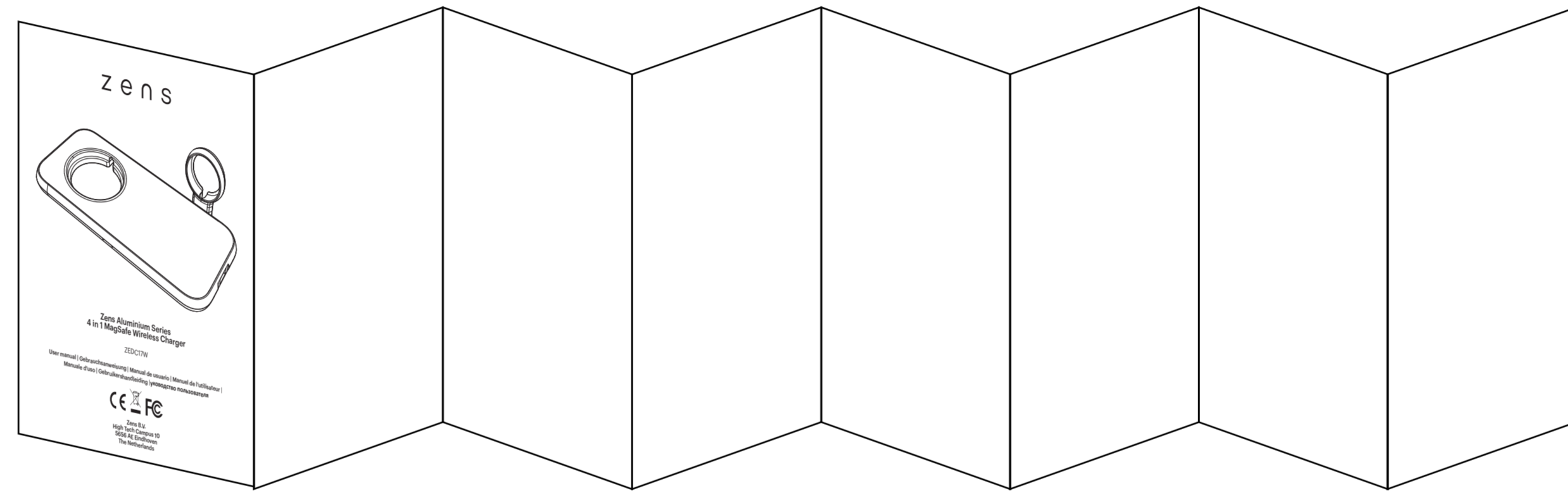
Per evitare inutili inconvenienti, consigliamo di leggere il manuale d'uso o di consultare la sezione di assistenza sul sito www.makezens.com prima di mettersi in contatto con Zens. Se è necessaria l'assistenza, non restituire il prodotto prima di essersi messi in contatto con Zens. Per la riparazione o la sostituzione del prodotto, si prega di mettersi in contatto con Zens durante il periodo di garanzia tramite e-mail (support@makezens.com) riportando i dati seguenti: indirizzo e-mail, nome, indirizzo, numero di telefono, data e luogo di acquisto e descrizione dettagliata del problema.

Se risulta che il problema deriva da un difetto di produzione o dei materiali, Zens fornirà un modulo di restituzione e le istruzioni con l'autorizzazione a restituire il prodotto. Le spedizioni di restituzione sono a carico del cliente, e il reso deve essere accompagnato dalla prova di acquisto originale. Zens non è responsabile per la perdita o i danni al prodotto durante la spedizione. Tutti i prodotti resi senza la prova di acquisto originale saranno restituiti a spese del cliente. Tutti i resi devono includere la confezione originale e tutti gli articoli, come il prodotto, gli adattatori di corrente e il manuale d'uso.

折页图：



Size: 880x280mm
材质:128克书纸
印刷:黑色双面印刷(白底黑字)



Size: 110x140mm