



MoGo 2 Pro

MANUALUL UTILIZATORULUI

Vă rugăm să citiți cu atenție instrucțiunile produsului înainte de a utiliza produsul
Vă mulțumim pentru achiziționarea și utilizarea produselor XGIMI Technology Co., Ltd.
(denumită în continuare „XGIMI Technology” sau „XGIMI”). Ar trebui să citiți cu atenție
instrucțiunile produsului înainte de a utiliza acest produs atât pentru siguranța, cât și pentru
interesele dumneavoastră.

XGIMI Technology nu își asumă nicio responsabilitate pentru orice vătămare corporală,
deteriorare a proprietății sau alte pierderi cauzate din cauza nefuncționării acestui produs
conform instrucțiunilor sau măsurilor de precauție ale produsului.

Despre Instrucțiunile produsului (denumite în continuare „Instrucțiunile”)

Drepturile de autor ale Instrucțiunilor aparțin tehnologiei XGIMI.

Mărcile comerciale și denumirile menționate în instrucțiuni aparțin deținătorilor de drepturi.
În caz de neconformitate între conținutul Instrucțiunilor și produsul real, produsul real va
prevala.

Google, Android TV și Chromecast încorporat sunt mărci comerciale ale Google LLC.

Asistentul Google nu este disponibil în anumite limbi și țări. Disponibilitatea serviciilor variază
în funcție de țară și limbă.



INTERFAȚA MULTIMEDIA DE ÎNALTĂ DEFINIȚIE

High-Definition Multimedia Interface (HDMI) și sigla HDMI sunt mărci comerciale sau mărci
comerciale înregistrate ale HDMI.

Administrator de licențe, Inc.



Fabricat sub licență de la Dolby Laboratories. Dolby,

Dolby Audio și simbolul dublu-D sunt mărci comerciale ale

Dolby Laboratories Licensing Corporation.

* Model: XK04T

* XGIMI Technology își rezervă dreptul de a interpreta și modifica Instrucțiunile

Prezentare generală

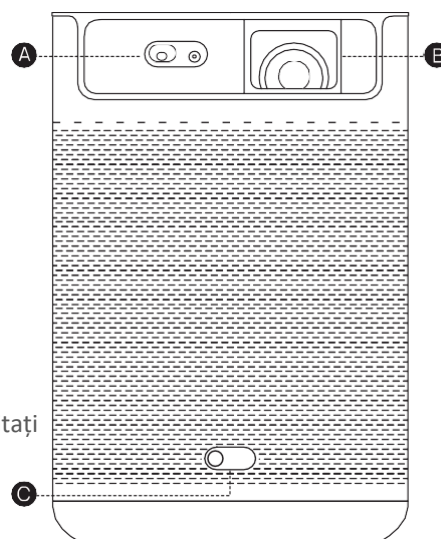
Vedere din față

A – Focalizare automată ToF

B – Lentila

C – Corecție automată a distorsiunii trapezoidale

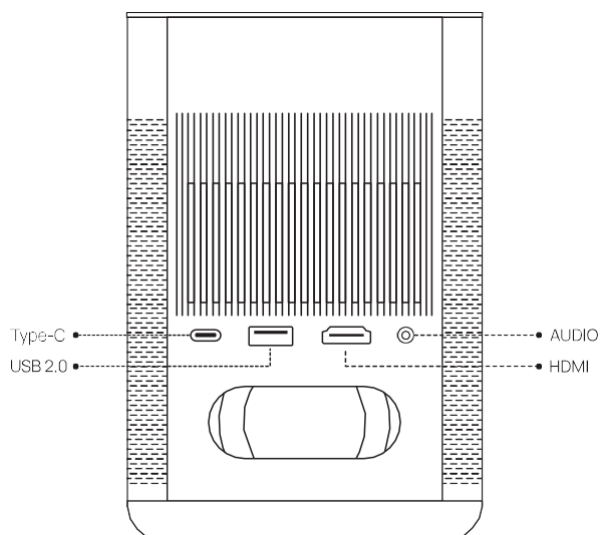
Notă: Pentru a preveni eșecul corecției trapezoidale automate, evitați blocarea senzorului



Vedere din spate

Notă: 1. Portul de tip - C acceptă doar sursa de alimentare.

2. Utilizarea unui adaptor standard non-XGIMI poate avea un anumit impact asupra luminozității și volumului. Pentru cea mai bună experiență, se recomandă utilizarea adaptorului standard XGIMI.



Telecomandă

A – Putere

B – Focus

C – Asistent Google

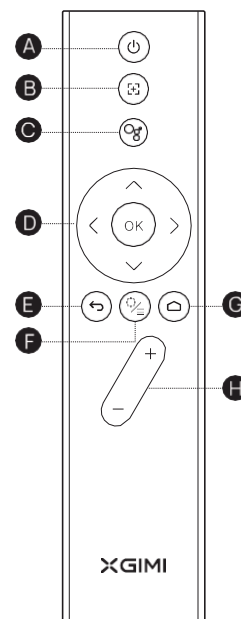
D – Navigație

E – Întoarcerea

F – Setări/Meniu

G – Pagina de pornire

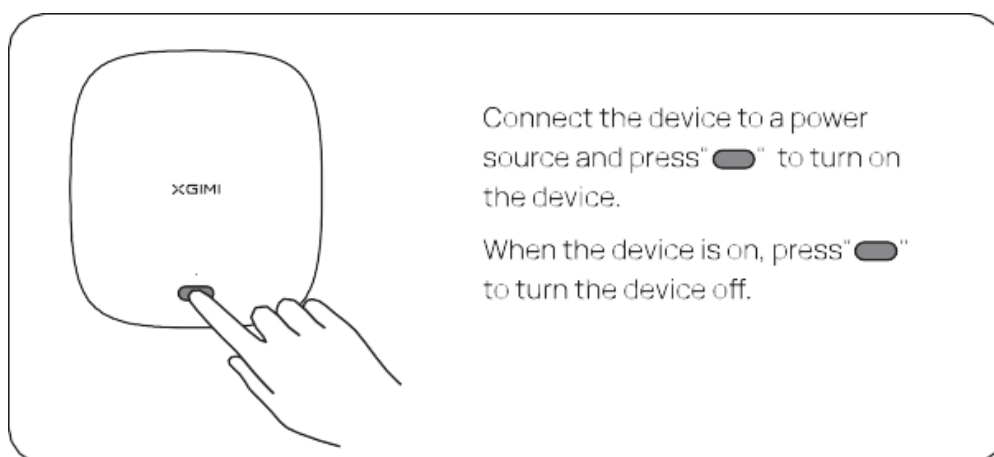
H – Volumul



Noțiuni de bază

1. Pornire/oprire

Conectați dispozitivul la o sursă de alimentare și apăsați butonul pentru a porni dispozitivul.

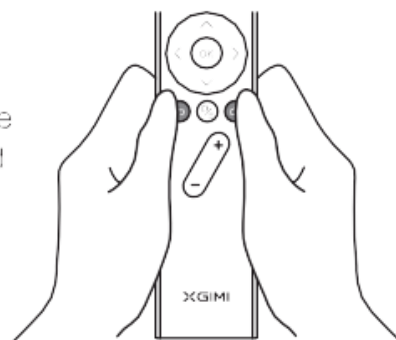


2. Împerecherea telecomenzii

Plasați telecomanda la 10 cm de dispozitiv, apăsați simultan „săgeata înapoi” și „butonul de pornire”, un indicator luminos va începe să clipească pe măsură ce telecomanda intră în modul de asociere. Eliberați butoanele de îndată ce începe să clipească și conexiunea este reușită când se aude un „Ding”. Dacă asocierea eșuează, repetați pașii de mai sus după 30 de secunde.

Place the remote control within 10cm of the device, press "←" and "⏻" simultaneously, an indicator light will begin flashing as the remote control enters pairing mode. Release the buttons as soon as flashing begins, and the connection is successful when a "Ding" is heard.

If pairing fails, repeat the above steps after 30s.



3. Funcții de control de la distanță

Funcția de reglare a focalizării. Apăsați scurt butonul „vezi imaginea” pentru a declanșa focalizarea automată.

Apăsați lung butonul „vezi imaginea” pentru a declanșa focalizarea manuală.

Buton de comandă rapidă - pentru a accesa funcția butonului de comandă rapidă, apăsați scurt butonul vezi mai jos.

Focus adjustment function

Short press the "📷" to trigger autofocus.

Long press the "📷" to trigger manual focus.

Shortcut button

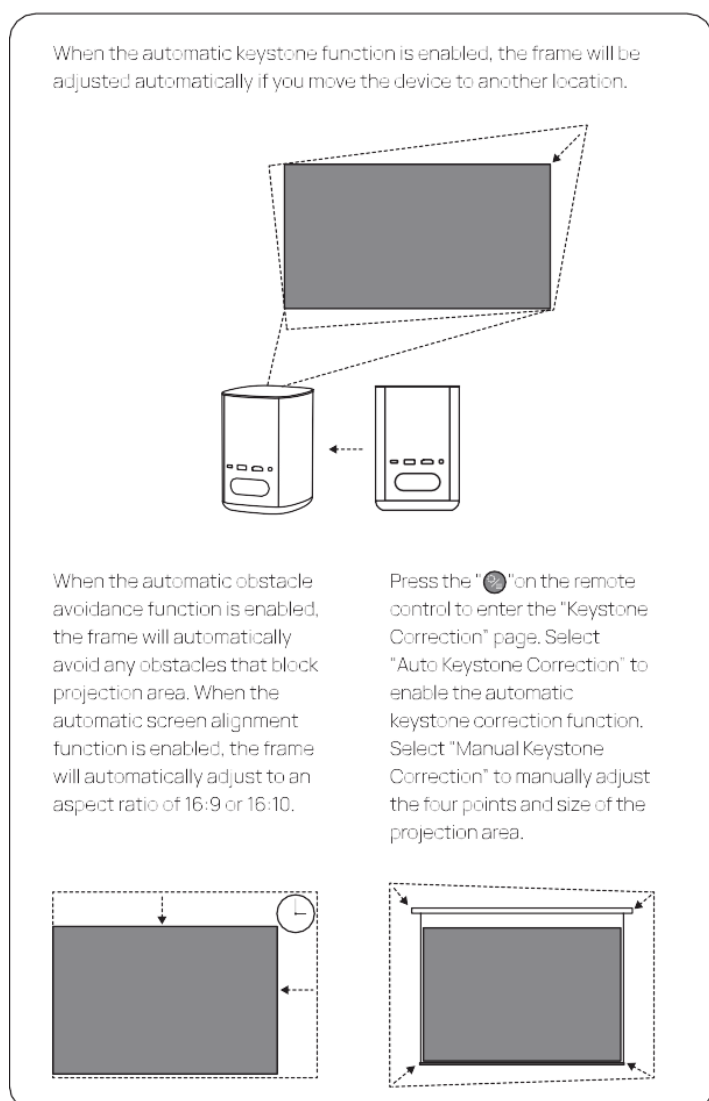
To access the shortcut button function, briefly press the "📷" .

4. Tehnologia de adaptare inteligentă a ecranului

Când este activată funcția trapezoidală automată, cadrul va fi ajustat automat dacă mutați dispozitivul în altă locație.


Imagine/ partea stângă. Când funcția de evitare automată a obstacolelor este activată, cadrul va evita automat orice obstacol care blochează zona de proiecție. Când funcția de aliniere automată a ecranului este activată, cadrul se va ajusta automat la un raport de aspect de 16:9 sau 16:10

Imagine/ partea dreaptă. Apăsăți butonul „cerc/egal” de pe telecomandă pentru a intra în pagina de corecție a trapezului. Selectați Corectare trapezoidală automată pentru a activa funcția de corecție automată a distorsiunii trapezoidale. Selectați „Corecția trapezoidală manuală” pentru a regla manual cele patru puncte și dimensiunea zonei de proiecție.




5. Asistent Google

Asistentul Google poate fi activat prin apăsarea „butonului pictogramă” de pe telecomandă. Folosind vocea, puteți accesa rapid divertismentul, puteți controla dispozitivele inteligente și puteți răspunde pe ecran.

Google Assistant can be activated by pressing the "  " button on the remote control.

Using your voice, you can quickly access entertainment, control smart devices, and get answers on screen.


6. Setări

Reglați setările dispozitivului și ale imaginii la orice interfață apăsând  butonul „ ” de pe telecomandă. Funcțiile specifice pentru diferite setări sunt următoarele:

Ștergeți aplicațiile - Eliminați aplicațiile de pe dispozitiv
Corecție trapezoidală - Reglați distorsiunea trapezoidală pentru imaginea proiectată
Mod imagine - Reglați parametrii imaginii sub sursa video sau semnal
Setări sunet - Reglați canalul de ieșire vocală al dispozitivului
Configurare video 3D - setări 3D pentru sursele video și semnal
Sleep Timer - Opriți automat dispozitivul după un timp prestabilit
Toate setările – Setări pentru alte funcții conexe

Notă: setările pentru modul 3D și modul imagine pot fi ajustate numai prin redarea video sau canalul sursă de semnal. Raportul cadrelor și setările versiunii HDMI pot fi ajustate numai prin canalul HDMI.

7. Chromecast încorporat

- Transmiteți pe dispozitiv aplicațiile dvs. de divertisment preferate – filme și emisiuni TV, muzică, jocuri, sport și multe altele – de pe dispozitivul dvs. Android, iOS, computerul Mac Windows sau Chromebook. Găsiți aplicații compatibile cu Chromecast la g.co/castapps.
- Transmite rapid conținut video și audio pe televizorul prin intermediul  aplicației mobile acceptate.
- Proiectarea ecranului nu va fi întreruptă din cauza apelurilor sau trimiterii mesajelor, iar consumul bateriei telefonului mobil este minim.
- Întregul cadru al telefoanelor Android sau browserului Chrome de pe computer poate fi proiectat pe televizor.

Notă: proiectarea ecranului este optimizată numai pentru anumite servicii. Calitatea redării în flux pentru alt conținut poate varia. Sisteme de operare și dispozitive acceptate: Android TM2.3 Gingerbread și versiuni ulterioare. iOS7 și o versiune ulterioară, Windows7 și o versiune ulterioară, Mac OS.10.7 și o versiune ulterioară și Chrome OS (versiunea 38 sau o versiune ulterioară).

8. Upgrade de sistem

Upgrade online – upgrade-ul online se poate face prin setarea sistemului.

Avertisment : Vă rugăm să consultați informațiile de pe partea inferioară exterioară a carcasei pentru informații electrice și de siguranță înainte de a instala sau utiliza aparatul.

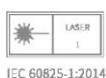
Avertisment pentru telecomandă și dispozitiv portal:

- Există riscul de explozie dacă bateria este înlocuită cu un tip greșit de baterie.
- Aruncarea bateriei în foc, zdrobirea sau tăierea mecanică a bateriei poate duce la o explozie.
- Nu lăsați bateria într-un mediu cu temperatură extrem de ridicată, care poate duce la o explozie sau la scurgerea de lichid sau gaz inflamabil.
- Nu puneți bateria într-un mediu cu presiune extrem de scăzută, care poate duce la o explozie sau la scurgerea de lichid sau gaz inflamabil.

Utilizarea corectă a dispozitivului:

- Nu înfrunțați lentila în ochi rănirea ochilor poate fi cauzată de lumina puternică de protecție.

- Nu blocați intrarea/ieșirea aerului a dispozitivului pentru a evita deteriorarea dispozitivelor electronice interne ca urmare a defecțiunii normale de disipare a căldurii a dispozitivului.
- Nu ștergeți lentila direct cu instrumente de curățare, inclusiv hârtie și cârpă etc. Pentru a evita deteriorarea lentilei: vă rugăm să curățați praful de pe suprafața lentilei prin suflare de aer curat.
- Nu spălați dispozitivul cu substanțe chimice, detergenți sau orice lichid pentru a evita corozivitatea plăcii de circuite de către apa de ploaie, umiditate și lichide care conțin minerale.
- Nu lăsați dispozitivul și componentele și accesoriile sale la îndemâna copiilor.
- Asigurați-vă că dispozitivul este utilizat într-un mediu uscat și ventilat.
- Nu depozitați dispozitivul în locuri supraîncălzite, deoarece temperaturile extreme vor scurta durata de viață a dispozitivelor electronice. Mediu permis pentru depozitarea și utilizarea dispozitivului într-un mediu de 0 - 40 Celsius.
- Nu puneți dispozitivul în niciun echipament de încălzire (cum ar fi uscător și cuptor cu microunde etc.) pentru a se usca.
- Nu extrudați ferm dispozitivul și nu plasați bariere pe el sau pe spate pentru a evita deteriorarea dispozitivului.
- Nu aruncați, loviți și nu vibrați puternic dispozitivul pentru a evita deteriorarea plăcii de circuite interne.
- Nu încercați să dezamblați și să asamblați singur dispozitivul. Vă rugăm să contactați serviciul post-vânzare al XGIMI pentru orice problemă.
- Nu reparați niciun produs pe cont propriu. În cazul unei defecțiuni normale a dispozitivului sau a oricărei componente, trebuie să consultați prompt serviciul post-vânzare al XGIMI sau să îl returnați la fabrică pentru reparații.
- Operațiunile în banda 5,15-5,35 GHz sunt limitate numai la utilizarea în interior.
- La instalarea și funcționarea dispozitivului, distanța dintre calorifer și corp trebuie să fie de cel puțin 20 cm.
- Ca și în cazul oricărei surse luminoase, nu priviți în fascicul direct, RG2 IEC 62471-5:2015.
- Utilizați cu grijă căștile, poate că presiunea sonoră excesivă din căști și căști poate provoca pierderea auzului.
- Ștecherul adaptor este folosit ca dispozitiv de deconectare, astfel încât dispozitivul de deconectare va rămâne ușor de utilizat.



Instrucțiuni pentru eliminarea produselor uzate:



Produsul este proiectat și fabricat cu materiale și componente de înaltă calitate care sunt reciclabile.



— Acest simbol de pe produs indică faptul că acesta este protejat conform directivei

2012/19/UE.

Avertisment FCC

Dispozitivul îndeplinește prevederile părții 15 din regulile FCC. Funcționarea îndeplinește următoarele 2 condiții:

(1) dispozitivul nu va cauza interferențe dăunătoare și
(2) dispozitivul trebuie să accepte orice interferență primită, inclusiv interferențe care pot duce la operațiuni accidentale. Manualul de utilizare sau instrucțiunile de utilizare trebuie să reamintească utilizatorilor că modificarea și înlocuirea intenționată sau neintenționată a radiatoarelor fără aprobarea explicită din partea părții responsabile de conformitate pot împiedica utilizatorul să opereze dispozitivul. În cazul în care manualul este furnizat într-o altă formă decât cea de hârtie, cum ar fi, furnizată pe disc de computer prin Internet, atunci informațiile solicitate în secțiune pot fi incluse în manual în formă alternativă sub premisa că utilizatorii pot avea acces la informații din formular.

(3) Pentru dispozitivele digitale sau periferice de clasa B, instrucțiunile furnizate de utilizatori trebuie să includă următoarele declarații sau declarații similare și să le plaseze într-un loc vizibil al textului manual.

Note: dispozitivul a fost testat pentru a îndeplini restricțiile din partea 15 a regulii FCC privind dispozitivele digitale de clasă B. Aceste restricții sunt menite să asigure prevenirea eficientă a interferențelor dăunătoare într-o instalație rezidențială. Dacă instalarea și utilizarea nu sunt efectuate conform instrucțiunilor, dispozitivul va genera și emite energie de radiofrecvență și poate provoca interferențe dăunătoare comunicațiilor radio. Cu toate acestea, nu există nicio garanție că interferențele nu vor apărea într-o anumită instalație. Dacă dispozitivul cauzează interferențe dăunătoare recepției radio sau televiziunii (determinate prin oprirea și pornirea dispozitivului), se recomandă ca utilizatorii să încerce să corecteze interferența prin una sau mai multe dintre următoarele măsuri:

- Repoziționați direcția antenei de recepție.
- Măriți distanța dintre dispozitiv și receptor.
- Conectați dispozitivul într-un circuit diferit de cel la care este conectat receptorul.
- Consultați distribuitorii sau tehnicienii radio/televiziune cu experiență pentru a solicita ajutor.

Aveți grijă ca produsul să emită radiații luminoase dăunătoare.

ID FCC: 2AFENXK03T

Declarație de conformitate

XGIMI Technology Co., Ltd. prin prezenta declară că acest produs este în conformitate cu cerințele esențiale și cu alte prevederi relevante ale Directivei 2014/53/UE. Regulamentul privind echipamentele radio 2017, Directiva 2011/65/UE și Regatul Unit.

Restricționarea utilizării anumitor substanțe periculoase în regulamentele din 2012 privind echipamentele electrice și electronice și conformitatea cu Directiva REACH (Regulamentul NR 1907/2006).

Acest produs poate fi utilizat în unele dintre statele membre ale UE, așa cum este ilustrat în tabelul din dreapta.

Această frecvență se aplică următoarelor state membre sau zonei geografice din cadrul unui stat membru în care există restricții privind punerea în funcțiune sau cerințe pentru autorizarea utilizării.

Puteți găsi Declarația de conformitate pe:
<https://global.xgimi.com/pages/product-support>

			
BE	EL	LT	PT
BG	ES	LU	RO
CZ	FR	HU	SI
DK	HR	MT	SK
DE	IT	NL	FI
EE	CY	AT	SE
IE	LV	PL	UK

		
BE	HR	AT
BG	IT	PL
CZ	CY	PT
DK	LV	RO
DE	LT	SI
EE	LU	SK
IE	HU	FI
EL	MT	SE
ES	NL	UK
FR		

Avertisment IC

Acest dispozitiv respectă standardele RSS pentru inovare, știință și dezvoltare scutite de licență. Funcționarea este supusă următoarelor două condiții: (1) Acest dispozitiv nu poate provoca interferențe și

(2) Acest dispozitiv trebuie să accepte orice interferență, inclusiv interferența care poate cauza funcționarea nedorită a dispozitivului.

IC: 27045-XK03T

Declarație de expunere la radiații

Dispozitivul este compilat utilizând limitele de expunere la radiații FCC și ISED pentru inovare, știință și dezvoltare economică specificate pentru medii necontrolate.

Emitătorul nu trebuie amplasat sau operat împreună cu nicio altă antenă sau transmițător.

Pentru proiectorul LED, dispozitivul îndeplinește limitele de expunere la radiații pentru inovare, știință și dezvoltare economică FCC și ISED specificate în medii necontrolate.

* Folosiți numai atașamente/accesorii specificate sau furnizate de producător. (cum ar fi adaptorul de alimentare exclusiv etc.)

* Atenție la faptul că acest produs poate emite radiații luminoase dăunătoare.

Specificație wireless

- Versiunea Bluetooth: 5.2
- Interval de frecvență al transmițătorului Bluetooth: 2400 MHz – 2483,5 MHz
- Puterea transmițătorului Bluetooth: \leq 17 dBm (EIRP)
- Rețea Wi-Fi IEEE 802.11 a/b/g/n/ac (2,4 GHz/ 5 GHz)
- Interval de frecvență al transmițătorului Wi-Fi 2,4 G: 2412 – 2472 MHz (bandă ISM de 2,4 GHz, SUA 11 canale, Europa și altele 13 canale)
- Puterea transmițătorului Wi-Fi de 2,4 G: \leq 17 dBm (EIRP)
- Interval de frecvență al transmițătorului Wi-Fi 5 G: 5,15 – 5,35 GHz, 5,470 – 5,725 GHz, 5,725 – 5,850 GHz
- Puterea transmițătorului Wi-Fi 5 G: 5,15 – 5,25 GHz $<$ 22 dBm (EIRP), 5,25 – 5,35 GHz și 5,470 – 5,725 GHz $<$ 19 dBm (EIRP), 5,725 – 5,825 GHz $<$ 13 dBm (EIRP)

*Notă: această putere este numai pentru UE



- Mai multe informații, vă rugăm să găsiți manualul electronic: xgimi.com/us/support/index.
- Distribuitor: Display Me s.r.o., Jeronymova 1460/2, 251 01 Ricany, Cehia/ Tel. nr.: +420 739 940 355, e-mail: info@displayme.com. Puteți găsi manualele pe: www.displayme.com/support