

Arc Ultra



Нұсқаулық Ark Ultra



Шолу

Sound Motion технологиясымен Arc Ultra үй ойын-сауықтарын кемел айқындықпен, тереңдікпен және өлшеммен өмірге әкеледі.



- **Жоғары батыру.** Sonos компаниясы инженерлеген 14 жүргізушімен және Sound Motion сияқты алдыңғы қатарлы технологиялармен жұмыс істейтін жаңа акустикалық архитектурамен Arc Ultra бөлменің әр дюймін толтырып, айналаңыздағы дыбыстарды дәл таратады.
- **Sound Motion технологиясы бар жалғыз дыбыс тақтасы.** Sound Motion 100 жылға жуық уақыт ішінде аудиотехникадағы ең маңызды серпілістердің бірі болып табылады, бұл бұрын-соңды болмаған айқындылықты, тереңдікті және тепе-теңдікті Arc Ultra-ның ғажайып сылдырмақты дизайнына буып-түюге мүмкіндік береді.
- **Тәжірибе Dolby Atmos бұрын-соңды болмағандай.** Dolby Atmos ойын-сауықыңызды басқа өлшемге апарып, сізді 9.1.4 қоршалған дыбысқа конверттейді. Барлық жақтан сезініп, дем алуға болатын баспен теңдесі жоқ қоршалған дыбыс үшін Sonos Sub және Era 300 артқы динамиктерін қосыңыз.
- **Өте айқын диалогтар.** Arc Ultra вокалдық айқындылық үшін орта арна қуатын барынша көбейтеді, сондықтан сөзді жіберіп алмайсыз. **Соностағы сөйлеу сапасын жақсарту деңгейін тандау арқылы диалогты одан да түсінікті етіңіз.**
- **Асығыс баптау және басқару.** Тек қуат бауды қоректендіру нүктесіне жалғап, теледидарыңызды қосылған HDMI кабелімен қосыңыз, Sonos бағдарламасын ашыңыз және орнатуды аяқтаңыз. Теледидар пультімен, Sonos бағдарламасымен, сенсорлық басқару элементтерімен, Sonos Voice Control және Amazon Алексамен басқару.

Басқару элементтері мен индикаторлық оттар



Ойнату/кідірту

Ойнату

Дыбысты ойнату немесе кідірту үшін екі рет түртіңіз.

Топ

Басқа Sonos динамик дыбысты ағындағанда,

Play/Pause

батырмасын басып тұрыңыз (шамамен 1 секунд).

Растау дыбысын естіп, динамик бірдей мазмұнды ойнай бастайды.

Дыбысты ауыстыру

Басқа Sonos динамик дыбысын ағындағанда,

Play/Pause

батырмасын басып тұрыңыз (шамамен 2 секунд).

Реңкті естисіз және мазмұн басқа Sonos динамикінен ағынды тоқтатып, Arc Ultra-да ағынды бастайды.



Дыбыс күші

- Жоғары дыбыс (оңға сырғытыңыз немесе +)
- Көлем төмен (солға айналдырыңыз немесе түртіңіз -)

Ескертпе: Музыка ойнаған кезде а пернесін басу
Ұстап **тұрыңыз +** немесе - көлемді жылдам өзгерту үшін.



Келесі/Алдыңғы (тек музыка)

- Келесі жолға өткізіп жіберу үшін > басыңыз.
- Алдыңғы жолға оралу үшін <.

Ескертпе: Егер радиостанцияны тыңдасаңыз, өткізіп жіберуге де, кері қайтуға да болмайды.



Дауысты басқару

Дауыстық қызметтерді қосу немесе өшіру үшін дауыс белгішесін басу.

- Индикаторлық жарықты қосқан кезде дауысты басқару қол жетімді болады.
- Индикаторлық жарық өшірілген кезде дауысты басқару ажыратылады.

Ескертпе: дауыстық қызметтерді пайдалану үшін қосқыш панеліндегі (артқы) микрофонды ажыратқышты қосу қажет.



Күй индикаторының жарығы

Әр түрлі

- жағдайларда, мысалы, Wi-Fi немесе Bluetooth қызметіне қосылғанда өнімнің күйін көрсетеді және қателерді көрсетеді.
- Өнімдегі түймешіктерді басқанда және пәрменді пульстен жібергенде кері байланысты қамтамасыз етеді.

Қосқыш панелі



1

HDMI порты

ARC немесе EARC

Дыбыс тақтасын HDMI eARC немесе HDMI кабелі (қосылған) көмегімен теледидардағы ARC портына қосыңыз.

Оптикалық

Дыбыс тақтасын Sonos Optical Audio Adapter (бөлек сатылады) және HDMI кабелі (қосылған) көмегімен теледидар оптикалық портына қосыңыз.

2

Bluetooth түймешігі үшін:

Жаңа құрылғыны жұптастыру

А. Құрылғы параметрлерінде Bluetooth мүмкіндігін қосыңыз.

Б. Реңін естігенше және күйі көк түске жарқылдағанша (шамамен 2 секунд) басып, ұстап тұрыңыз.

В. Мобильді құрылғыңыздағы Bluetooth параметрлеріне өтіп, тізімнен **Arc Ultra** тармағын таңдаңыз.

Arc Ultra Bluetooth-қа сәтті қосылғаннан кейін күй жарығы көк түске айналады.

3

Этернет порты

Жол жоспарлағышқа сымды қосылу үшін 10/100 порты.

Микрофон қосқышы

Қосу немесе өшіру үшін өнімдегі барлық микрофондарды ажырату.

- Қуат түймешігі өшірілгенде (төменгі жағында) микрофондар өшіріледі, ал Trueplay жылдам тюнинг және дауыс қызметтері сияқты микрофондар қосылған барлық мүмкіндіктер қолжетімсіз болады.
- Қуат түймешігі (үстіңгі жағында) болған кезде микрофонмен белсендірілген функциялар қолжетімді болады.

Ескертпе: Дауыстық қызметтерді пайдалану үшін микрофон ажыратқышы да, дауыстық жарықты да қосу қажет.

Айнымактық (негізгі) қуатты енгізу жабдықтауды ғана пайдалану

Қосылған электрмен

кабель (бөгде қуат бауды пайдалану кепілдікті жояды).

Ескертпе: Қуат бауын динамикпен сәйкестендірілгенге дейін мықтай итеріңіз.

Орналасу орны

Arc Ultra дыбыс тақтасымен ең жақсы тәжірибе алу үшін кейбір ұсыныстар берілген:

- Arc Ultra-ны тұрақты көлденең бетке орналастырыңыз. Оны тігінен орналастырмаңыз немесе жан-жағына орналастырмаңыз.
- Доғалы Ультраны шкафқа жаппаңыз немесе бұрышқа салмаңыз.
- Басқару элементінің жоғарыға қарағанына көз жеткізіңіз.
- Ең жақсы дыбыс сапасы үшін Arc Ultra теледидарының алдына және астына қойыңыз. Оны теледидар үстінде де орнатуға болады.
- Егер Arc Ultra теледидарының астына қойсаңыз, дыбыс тақтасының жоғарғы жағы мен теледидардың төменгі жағы арасында ең аз дегенде 4 дюйм (10 см) кеңістік қалдырыңыз. дыбыс тақтасының жоғарғы жағы мен теледидар түбінің арасындағы кеңістіктің (минимумның) 4-ін (10 см) сақтаңыз.
- Доға Ультраның алдыңғы жағын мүмкіндігінше шетіне жақын орналастырыңыз.

Кабельдерді қосу

Дыбыс тақтасы қалаған жерге сенімді болған соң, Arc Ultra орнату үшін қосылған кабельдерді пайдаланыңыз.

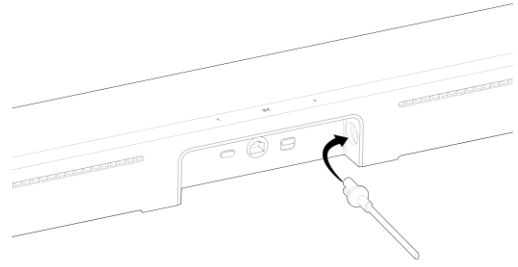
Бастамас бұрын:

- Бұрыннан бар үй театрын немесе қоршалған дыбыс жабдықтарын теледидардан ажыратыңыз.
- Ағынды жәшік немесе DVD плейер сияқты кез келген сыртқы құрылғыларды тікелей теледидарға қосыңыз.
- Теледидар қосу.

1

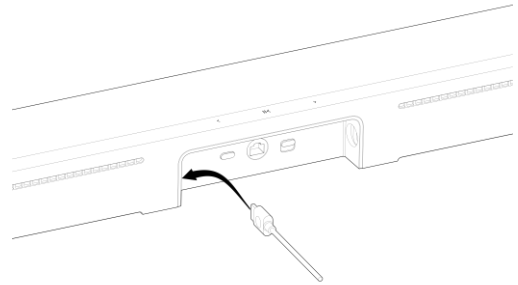
Қуат бауды Arc Ultra-ға жалғап, оны сауда нүктесіне жалғаңыз.

Ескертпе: Тек қосылған қуат бауларын пайдаланыңыз (үшінші тараптың қуат бауынан пайдалану кепілдікті жояды).



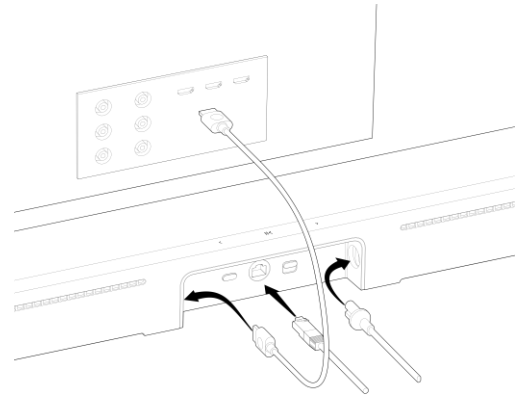
2

- HDMI кабелін (қосылған) Arc Ultra-ға қосу.
- Ethernet кабелін пайдалансаңыз, оны Arc Ultra-ға да қосыңыз.



HDMI кабелінің басқа ұшын
теледидарға қосыңыз:

- Егер теледидарда HDMI ARC (немесе eARC) порты болса, HDMI кабелін жалғаңыз.
- Егер теледидарда HDMI ARC немесе eARC порты болмаса, HDMI кабелін Sonos Optical Audio Adapter (**бөлек сатылады**) көмегімен теледидар оптикалық портына жалғаңыз:



А. Оптикалық адаптердің қорғаныш қалпағын алып, содан кейін оптикалық адаптерді HDMI кабеліне қосу.

Б. Оптикалық адаптеріңізді теледидардың оптикалық сандық OUT портына жалғаңыз.

Ескертпе: Оптикалық адаптердің портқа дұрыс қосылғанына көз жеткізіңіз. Адаптердің дұрыс салынбауы адаптердің зақымдануына әкеп соғуы мүмкін.

Қабырғаға орнату

Sonos Arc Ultra қабырғасының бекітпесін (жеке сатылады) арқылы Ультраны төмендегі (ұсынылған) немесе теледидардан жоғары қабырғаға орнату үшін пайдаланыңыз. Сонос ұсынады:

- Орнатылған дыбыс тақтасы мен теледидар арасында ең аз дегенде 4 дюйм (10 см) кеңістік қалдырыңыз.
- Басқару элементінің жоғарыға қарағанына көз жеткізіңіз.
- Дыбыс тақтасының екі ұшын қабырғадан немесе басқа кедергілерден кемінде 1 дюйм (2,5 см) қашықтықта ұстаңыз.

Ескертпе: Arc Ultra сондай-ақ Sonos Arc қабырғасының бекітпесімен үйлесімді.

Мазмұн

- Sonos Arc Ultra қабырғасын бекіту тірегі
- 2 түйме
- 6 доңғалақ
- 6 Бұранда

Қабырға материалы

Алдын ала бұрғылау жұмыстары

Ағаш бекеті

1/8" / 3 мм бұрғылау бит

Гипс тақтасы (бағанасыз)

5/16" / 8 мм бұрғылау бит

Гипс

5/16" / 8 мм бұрғылау бит

Бетон немесе кірпіш

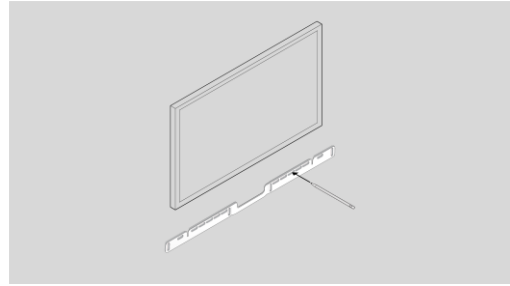
5/16" / 8 мм бұрғылау бит

Орнату

1

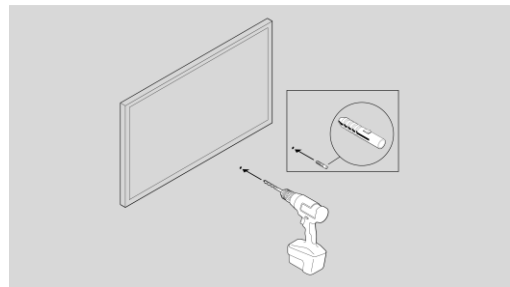
Бұранда орнын белгілеу үшін жақшаның қабырғасын пайдаланыңыз. Жоғарғы жиекті теледидардың төменгі жағымен теңестіру. Қабырға бекітпесі мен теледидар арасында 5,5 дюйм (14 см) болуы тиіс.

Бұрандалардың орналасуын белгілеп, жақшаның қабырғасын қазірге дейін жойыңыз.



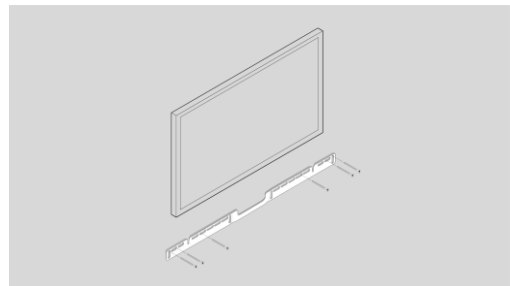
2

Егер пакетке енгізілген қабырға штепсельдік қосқыштарын пайдаланса, ұшқыш тесіктерді бұрғылау үшін 5/16-дюйм/8 мм бұрғылау битін пайдаланыңыз, содан кейін оларға қабырға штепсельдік қосқыштарын кірістіріңіз. Ағаштан немесе пластмассадан бұрғыласаңыз, қабырға штепсельдік штепсельдік қосқыштарды пайдаланбау керек.



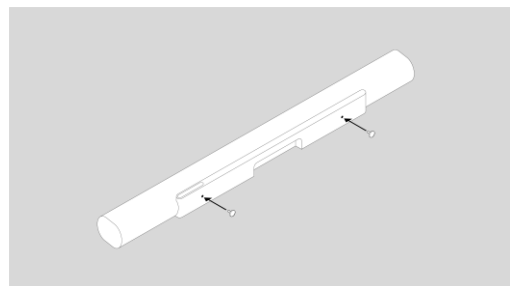
3

Қабырға кронштейнінің тіреуішін белгіленген бұрандалы монтаждық нүктелерде орналастыру және рух деңгейімен дәлдігін тексеру. Ортадағы көрсеткілердің жоғары қарағанына көз жеткізе отырып, жақшаны қабырғаға бұрау үшін Филлипс бұрандасын немесе электр бұрғысын пайдаланыңыз.



4

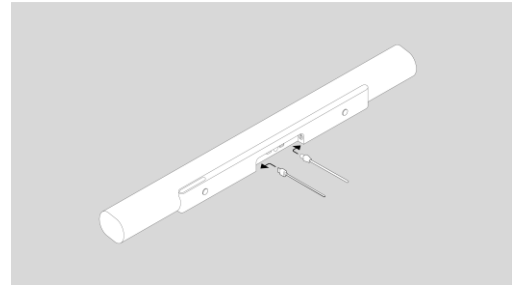
2 кнопканы дыбыс тақтасы өнімінің артқы жағына оларды толық бұрап алғанша бұрап қою.



5

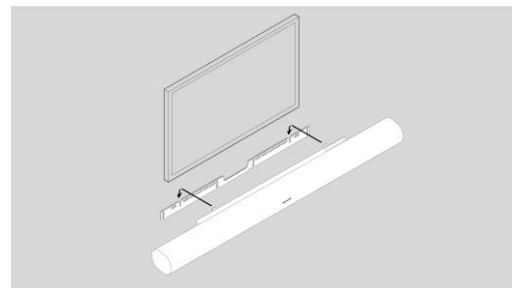
Күштік және HDMI кабельдерін дыбыс тақтасының артқы жағына қосу.

Ескертпе: Егер осы сәтте теледидарға кабельдерді қоссаңыз, HDMI кабелі теледидардағы HDMI ARC немесе eARC портына жалғанатынына көз жеткізіңіз.



6

Дыбыс тақтасын кнопкалар қабырға бекітпесіндегі тесіктерге сыйып кететіндей етіп төмен қарай сырғыту. Сенсорлық басқару элементтерінің жоғарыға қарағанына және дыбыс тақтасының толық отыратынына көз жеткізіңіз.



Үй кинематографы

Arc Ultra-дан бастаңыз және Wi-Fi арқылы оңай қосылатын Sonos динамиктерімен уақыт өте келе жүйеңізді кеңейтіңіз.

Үй театрын конфигурациялау және пайдалы мүмкіндіктерді орнату үшін Sonos бағдарламасын пайдаланыңыз.

А. Үйлесімді Sonos өнімдерін барлық бөлмеге орналастырыңыз.


Б. Sonos products бағдарламасын Sonos бағдарламасында орнатыңыз (егер әлі болмасаңыз).

В. Жүйе параметрлері **бөліміне өтіп**,  Arc Ultra **тармағын таңдаңыз**.

Г. Жұмысты бастау үшін **+ Connect Sub** немесе **+ Қоршалған динамиктерді орнату тармағын таңдаңыз**.

Үй театрын орнату

Үй театр параметрлерін реттеу үшін Sonos бағдарламасын пайдаланыңыз:

- А. Жүйе параметрлері тармағына өтіңіз .
- Б. Бөлмені таңдаңыз.
- В. Жұмысқа кірісу **үшін Үй театрына** барыңыз.

Параметрлер	Сипаттама
Телевизиялық автоойнату	Егер теледидарды қосқан кезде музыка немесе басқа мазмұн ойнатылса, дыбыс автоматты түрде телевизиялық дыбысқа ауысады (әдепкі).
Автоойнату кезінде топтан алу	Егер үй театрының спикері теледидарды қосқанда басқа өнімдермен топтастырылса, ол топтан автоматты түрде бөлектеледі (әдепкі).
Телевизиялық диалогты синхрондау	Егер телевизиялық дыбыс бейнемен синхрондалмаса, бөлме параметрлерінде дыбыс кідірісін (ерін үндестіруін) орнатуға болады.
Дыбыстың топтан артта қалуы	Топты ойнату кезінде дыбыс ақауларын бастан кешіріп жатсаңыз, осы параметрді реттеуге болады.
Телевизиялық параметрлер	Телевизиялық конфигурациядан қайта өтіп, параметрлерге түзетулер енгізіңіз.
IR қолданылсын	IR пультін пайдалануды белсендіру немесе ажырату.
IR көрсеткіші	Басқару пультіндегі түймені басқанда IR қабылдағышында IR сигнал дисплейін қосу немесе өшіру.
IR қайталауы	Егер IR қайталағышын теледидар арқылы пайдалансаңыз, қосыңыз.

Параметрлер

Сипаттама

Қашықтан басқару параметрлері

Орнату кезінде басқару пультін бағдарламалайсыз. Басқа қашықтан басқаруды кез келген уақытта бағдарламалауға болады.

Trueplay™

Әр бөлме әр түрлі. Trueplay™ реттеуі бөлмедегі қабырғадан, жиһаздан және басқа беттерден дыбыстың қалай секіретінін өлшейді, содан кейін сонос динамикті қай жерге қойсаңыз да, үлкен дыбыс шығаруға үйретеді.

Sonos бағдарламасында:

А. Жүйе параметрлері тармағына өтіңіз .

Б. Өнімдер тізімінен **Arc Ultra** тармағын таңдаңыз.

В. Дыбыс **бөліміне өтіп**, Trueplay **тармағын таңдаңыз** да, жақсы жүресіз.

Микрофон және дауыс

Arc Ultra динамикінде микрофондарды басқарудың екі жолы бар:

Артқы жағындағы әмбебап микрофон қосқышы барлық микрофондарды қосып, өшіріп тастайды.

Жоғарғы жағындағы дауыстық қызметтер түймешігі Trueplay™ және басқа микрофон белсендірілген мүмкіндіктерді реттеу үшін қажетті микрофондарға әсер етпей дауыстық қызметтерді қосады және өшіреді.

- Екеуін де қосқанда дауысты басқару және барлық микрофонмен белсендірілген функциялар қолжетімді болады.
- Егер екеуі де өшірілсе, дауысты басқару және микрофонды қолдайтын барлық мүмкіндіктер қолжетімсіз болады.
- Әмбебап микрофон ажыратқышы қосылғанда және дауыстық қызмет жарығы өшірілгенде Trueplay™ және басқа микроакциялық белсендірілген мүмкіндіктер бар, бірақ дауысты басқару өшіріледі.

Дауысты басқару

Sonos жүйесін қолмен басқару үшін жиі пайдаланатын Sonos Voice Control **немесе дауыстық көмекшіні қосуға** болады.

Ескерту: Дауыстық көмекшіні қосқанда, оны Sonos жүйесіне қоспас бұрын дауыстық көмекші бағдарламасын жүктеп алыңыз.

Sonos бағдарламасына дауыстық көмекшіні қосу үшін:

A. Жүйе параметрлері тармағына өтіп, **Басқару**  пәрменін таңдаңыз.

B. Төмен айналдырып, **Дауыстық көмекшілер тармағын** таңдаңыз.

B. Жұмысты бастау үшін **+ Дауыс көмекшісін қосу** тармағын таңдаңыз.

Қызмет

Сипаттама

Sonos дауысын басқару

Музыканы ойнатып, жүйеңізді оңай қолмен және теңдесі жоқ құпиялылықпен басқарыңыз. Мұның бәрі «Әй, Сонос» деген сөздерден басталады.

Sonos Voice Control көмегімен қолмен жасауға болатын бірнеше нәрсе бар:

- **Топтық өнімдер** - «Әй, Сонос, топтық тұрғын бөлме және асхана».
- **Ойнату тізімі** — «Әй, Сонос, ойнау «Аспаздыққа арналған музыка».
- **Таңдаулыларды** сақтаңыздар – «Әй Сонос, бұл әнді таңдаулыларыма қосыңыз».

Амазон Алекса

- Sonos бағдарламасында
- Алексаны орнатпас бұрын, Алекса бағдарламасына өтіп, Sonos мүмкіндігін белсендіріңіз.
 - Бір өнімге Amazon Алекса мен Sonos Voice Control қосуға болады.

Өнім параметрлері

Arc Ultra үшін өнім параметрлерін реттеу үшін Sonos бағдарламасын пайдалануға болады:

А. Жүйе параметрлері тармағына өтіңіз .

Б. Белмені таңдаңыз.

В. Жұмысты бастау үшін **Өнімдер** астындағы Arc Ultra тармағын таңдаңыз.

Параметрлер	Сипаттама
Күйі	
Микрофон	Микрофонның қуат ажыратқышы қосылғанын немесе өшірілмеуін көрсетеді.
Желі	Wi-Fi қосылым күйі мен басқа желі ақпаратын көрсетеді.
Қосылым	
Wi-Fi / Белсендіру Wi-Fi өшіру	Wi-Fi желісін қосып, өшіріп тастайды. Ескерту: Wi-Fi желісін өшіру үшін жол жоспарлағышқа жалғанған Ethernet кабелі қажет.

Теледидар дыбысын ауыстыру

Лезде дыбыстық теледидарыңызды Arc Ultra-дан Sonos Ace-ге ауыстырыңыз, ол кезде қызықты қоршалған дыбыспен қоршалған сезімді бастан кешіргіңіз келеді.

Ескертпе: Тек телевизиялық дыбысты (HDMI немесе оптикалық кабель арқылы) Sonos Ace-ге ағытуға болады.

Arc Ultra мен Sonos Ace арасындағы байланысты орнату үшін Sonos бағдарламасын (тек iOS) пайдаланыңыз. Өнімдеріңіздің жаңартылғанына және Wi-Fi қосылғанына көз жеткізіңіз. Телевизиялық дыбысты ауыстыру туралы қосымша ақпарат алу үшін **Sonos Ace бетіне кіріңіз.**

Спецификация

Дыбыс

Күшейткіштер

Дыбыс тақтасының бірегей акустикалық архитектурасы үшін тамаша үйретілген он бес Class-D сандық күшейткіштер.

Твиттер

Жеті дәл бұрышты жібек-күмбезді творчество айқын жоғары жиіліктер мен айқын диалог шығарады. Олардың екеуі қоршалған дыбысқа арналған арнайы творчестволық арна жасау үшін жоғары қарай бетпе-бет келеді.

Орта бас драйверлері

Орта бастың алты жүргізушісі орта диапазонды жиіліктердің адал көбеюін қамтамасыз етеді.

Бас драйверлері

Sound Motion, төрт моторы және екі диафрагмасы бар бас жүргізуші революциялық жазық және ықшам дизайнда ерекше бас жеткізеді.

Микрофондар

Алыс қашықтықтағы микрофон жиынтығы жылдам және дәл дауысты басқару және Trueplay тюнинг үшін алдыңғы қатарлы Beamforming технологиясын және көп арналы жаңғырықтың күшін жоюды пайдаланады. Микрофонның қуат ауыстырып қосқышын ажырату үшін аударыңыз.

Реттелетін теңестіруші

Бас, трепл және көлемді реттеу үшін Sonos бағдарламасын пайдаланыңыз.

Trueplay

Бұл бағдарламалық жасақтама бөлме акустикасын өлшейді, содан кейін Деңгейді майдалап реттейді. iOS және Android құрылғыларымен үйлесімді.

Сөйлеу сапасын арттыру

Sonos бағдарламасында қажетті диалогтық айқындылық деңгейін таңдаңыз.

Түнгі дыбыс

Қатты дыбыстардың қарқындылығын азайту және тыныш дыбыстарды акценттеу үшін бағдарламадағы осы параметрді қосыңыз.

Home Cinema дыбыс пішімдері

Stereo PCM, Dolby Digital, Dolby Digital Plus, Dolby Atmos (Dolby Digital Plus), Dolby Atmos*, Dolby TrueHD*, Dolby Atmos (True HD)*, Multichannel PCM*, Dolby Multichannel PCM*, DTS Digital Surround** Декодталған дыбыс түрі қазір Sonos бағдарламасында ойнайтын экранда көрсетіледі.

*HDMI eARC қосылымы қажет.

**Бұл лицензияланған декодер белгісі емес.

Dolby Atmos 1 музыкасы

Үйлесімді мазмұн қажет.

Теледидар дыбысын ауыстыру

Дыбыстық теледидарды дыбыс тақтасы мен Sonos Ace құлаққаптарының арасына ауыстырыңыз.

Бөлшектер мен өлшемдер

Өлшемдер

Биіктігі: 2,95 дюйм (75 мм)

Ені: 46,38" (1178 мм)

Тереңдігі: 4,35 дюйм (110,6 мм)

Салмағы

13 фунт (5,9 кг)

Түстер

Қара, ақ

Сурфакинг

Матте

Тіркеме жіп

Ұзындығы 6,5 мм М5 x 0,8 мм шұңқыр

Басқару

Ойнату, кідірту, өткізіп жіберу, ойнатуды қайталау, дыбыс көлемін реттеу, дауыс көмекшісін өшіру және Sonos өнімдерін топтау немесе топтан шығару үшін сыйымдылық жанасуды пайдаланыңыз.

Bluetooth түймешігі басыңыз.

Bluetooth құрылғысын жұптастыру үшін

Микрофон қосқышы

Микрофондарға қуатты ажырату үшін өнімнің артқы жағында осы ажыратқышты өшіру.

**Жарық
диодты
индикаторла
р**

Өнімдегі оттарда қосылым күйі,
микрофон белсенділігі және дыбыстың
өшірілгені көрсетіледі.

Қуат және қосылым

Wi-Fi

Wi-Fi-мен үйлесімді 6. Ол Wi-Fi-ге
802.11a/b/g/n/ac/ax 2.4GGHz/5GGHz
стандарттарында хабар тарата алатын кез
келген жол жоспарлағышты пайдалана
отырып қосылады.

HDMI ARC/eARC

Қосылған HDMI кабелі арқылы
теледидардағы HDMI eARC/ARC портына
қосылыңыз. Оптикалық адаптер жеке
сатылады.

Блютоот

Bluetooth 5.3 кез келген Bluetooth
қолдайтын құрылғыдан дыбыс ағынын
қолдайды.

**Шиеленіс
Гц**

Ішкі электрмен жабдықтау 100-240 V, 50/60

CPU

Quad Core 4x A55 1,9 ГГц

Жады

2 ГБ СДРАМ 8 ГБ НВ

**Дау
ыс**

Sonos Voice Control және Amazon
Алексаны қолдайды. Дауыстық көмекшінің
болуы тіл және ел бойынша өзгеріп
отырады.

Apple AirPlay 2

AirPlay 2-мен iOS 11.4 және кейінірек жұмыс істейтін Apple құрылғыларында жұмыс істейді.

Ұяда не бар?

Сонос-Арк-Ультра

Тауар

Қуат бау

Ұзындығы: 6 фут (2 м)

HDMI кабелі

Ұзындығы: 4,9 фут (1,5 м)

Құжаттама

Орнату жөніндегі қысқаша нұсқаулық - заңды/кепілдік ақпарат

Талаптар

Wi-Fi

Интернетке қосылу

Электрмен жабдықтау

Ең жақын электр сауда нүктесі

Sonos бағдарламасы

Үйлесімді құрылғыда қол жетімді Sonos бағдарламасының соңғы буыны

1 Dolby, Dolby Atmos және double-D символы Dolby Laboratories Licensing Corporation тіркелген тауар белгілері болып табылады. «Dolby Laboratories» лицензиясы бойынша дайындалды. Жарияланбаған құпия жұмыс.

Авторлық құқық © 2012-2024 Долби зертханалары. Барлық құқықтар сақталған.

Қауіпсіздікті қамтамасыз ету жөніндегі маңызды ақпарат

- А. Осы нұсқауларды оқыңыз.
- Б. Осы нұсқауларды қауіпсіз орында ұстаңыз.
- В. Барлық ескертулерге назар аударыңыз.
- Г. Барлық нұсқауларды орындаңыз.
- Д. Бұл құрылғыны судың жанында пайдаланбаңыз.
- Е. Тек құрғақ, жұмсақ шұғамен ғана тазартамыз. Үй тазалаушылары немесе еріткіштер Sonos өнімдерінің әрлеуін зақымдауы мүмкін.
- Ж. Қандай да бір желдету желдеткіштерін бөгеп тастамаңыз. Дайындаушы зауыттың нұсқаулығына сәйкес орнату.
- З. Аппаратты радиаторлар, жылу торлары, пештер немесе басқа да жылу өндіретін құрылғылар сияқты жылу көздерінің жанына орнатпау керек.
- И. Күштік бауды, әсіресе, сауда нүктелерінде, қосылымдарда және олар құрылғыдан шығатын жерлерде далаға шығудан немесе қысудан қорғау.
- К. Өндірушімен көрсетілген аксессуарларды/керек-жарақтарды ғана пайдаланыңыз.
- Л. Бұл құрылғыны найзағай дауылдары кезінде немесе ұзақ уақыт пайдаланылмаған кезде ажырату.
- М. Бұл өнімнің пайдаланушыға жарамды бөлшектері жоқ. Оны ашуға, бөлшектеуге немесе жөндеуге немесе қандай да бір компоненттерді ауыстыруға әрекет жасамаңыз. Барлық қызмет үшін білікті Sonos персоналына хабарласуыңызды сұраймыз. Қызмет көрсету кез келген тәсілмен құрылғы зақымданған, мысалы, қуат бауы немесе штепсельдік қосқыш зақымданған, сұйық төгілген немесе заттар аппаратқа түскен, құрылғы жаңбыр немесе ылғал әсеріне ұшыраған, қалыпты жұмыс істемеген немесе тасталған кезде талап етіледі.
- Н. Электр розеткасы құрылғыны ажырату үшін оңай қол жетімді болуы тиіс.
- О. **Назар аударыңыз:** Өрт немесе электр тогының әсер ету қаупін төмендету үшін бұл құрылғыны жаңбырға немесе ылғалға ұшыратпаңыз.
- П. Аппаратты тамшылауға немесе шашыратуға ұшыратпаңыз, сондай-ақ сұйықтықтармен толтырылған заттарды, мысалы, құмыралар, аппаратқа орналастырмаңыз.