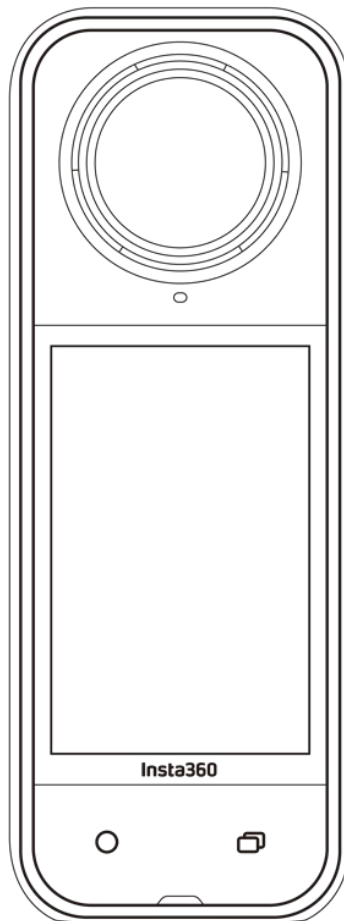


Insta360 X5

Felhasználói kézikönyv



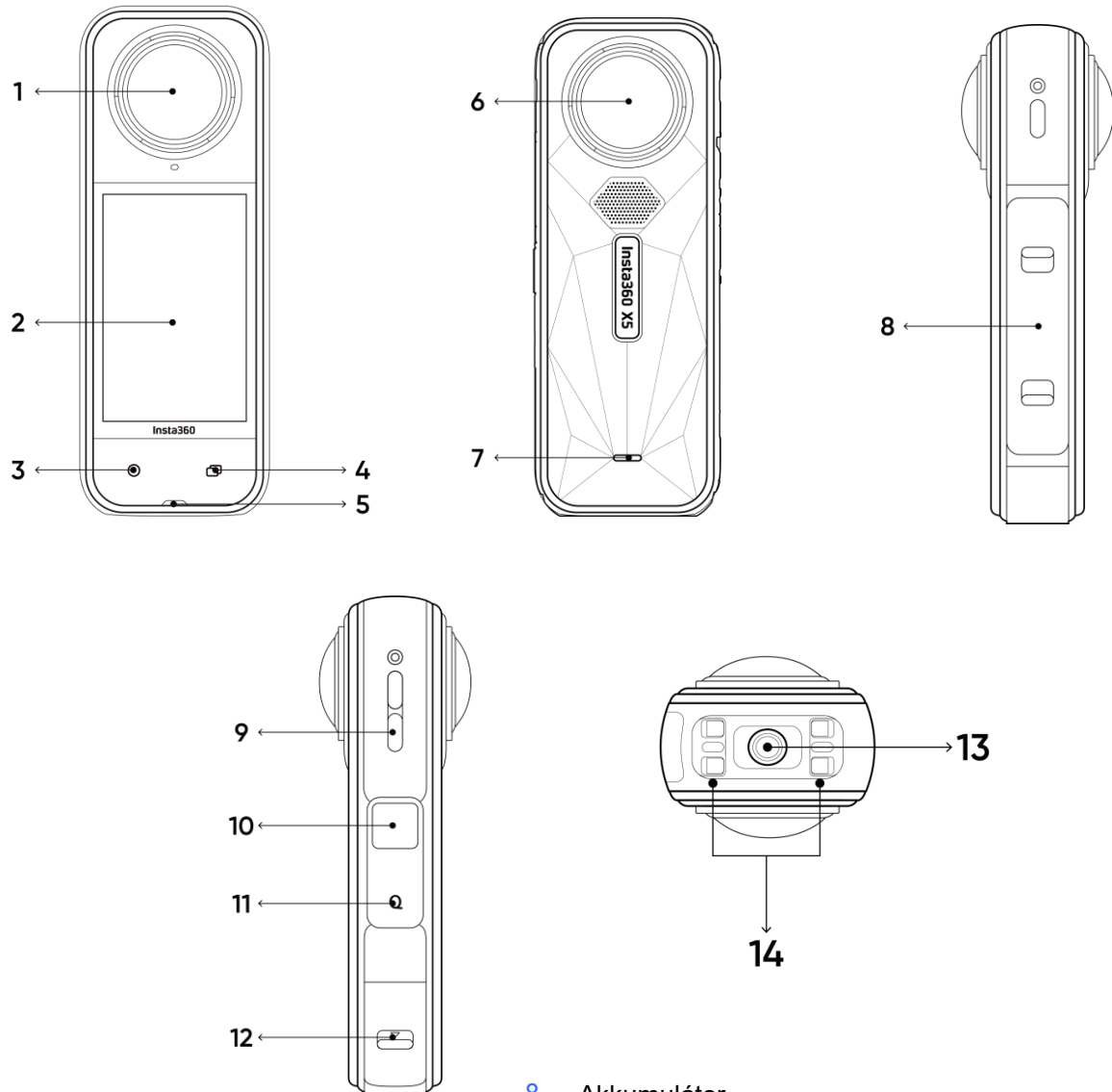
Tartalom

Termékbemutató	4
X5 bemutatás	4
Első használat	5
A MicroSD-kártya behelyezése	5
Töltés	6
Aktiválás	7
Alapvető használat	8
Gombok használata	8
Az érintőképernyő használata	10
Felvét elkészítés felülete	12
Felvételi mód	13
Gyorsmen	15
Felvétel specifikáció beállítások	17
Felvételi paraméterek beállításai	19
Album oldal	22
Jelzőf	23
Fájl tárolás	24
MicroSD-kártya formázása	25
Külső eszközök	26
Átvitel és szerkesztés az Insta360 alkalmazással	27
Csatlakozás az Insta360 alkalmazáshoz	27
Fájl	28
Szerkesztés	31
Karbantartás	32
Sorozatszám keresése	32
Firmware frissítés	35
Lencsevédők	36

Vízállóság	37
Tisztítás	38
Akkumulátorra vonatkozó óvintézkedések	38

Termékbemutató

X5 bemutató



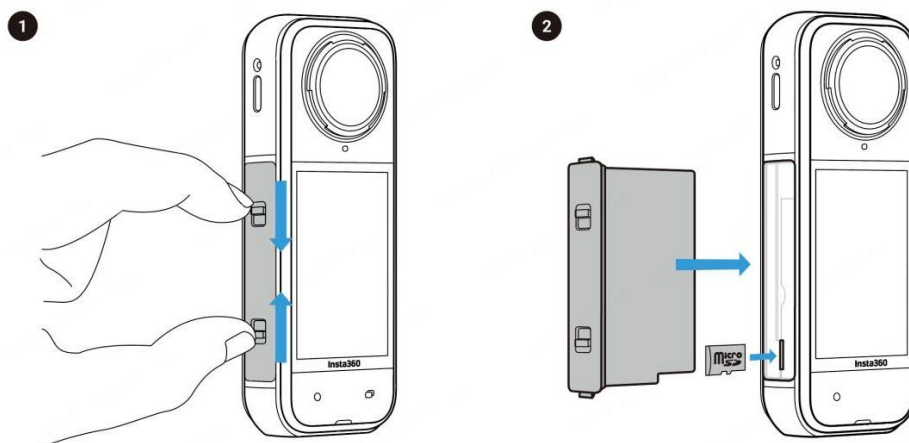
- 1. Első lencse
- 2. Érintőképernyő
- 3. Zárkioldó gomb
- 4. Menügomb
- 5. Jelzőfény

- 8. Akkumulátor
- 9. Hangszóró
- 10. Bekapcsológomb
- 11. Gyorsgomb
- 12. USB Type-C port
- 13. 1/4" rögzítési pont
- 14. Gyorskioldó rögzítési pont

Első használat

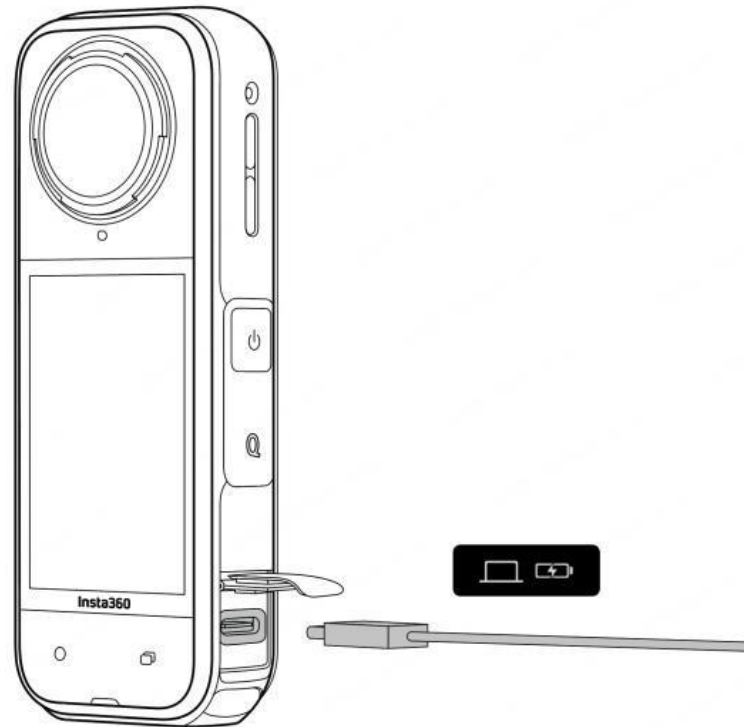
Helyezze be a MicroSD kártyát

1. Először vegye ki az akkumulátort úgy, hogy a fedél reteszeit egymás felé nyomja.
2. Helyezze be a memóriakártyát a jelzett irányban a nyílásba.
3. Helyezze vissza az akkumulátort, és ellenőrizze, hogy az akkumulátor fedele jól záródik-e. A narancssárga jelöléseket a retesznek el kell fednie, hogy a vízállóság ne romoljon.



Töltés

1. Nyissa ki az USB-port fedelét.
2. Az X5 töltéséhez használja a mellékelt USB-C kábelt.



Az X5 támogatja a PD gyors töltést az X5 Utility Fast Charge Hub és a 9 V/3 A-es adapterek segítségével.

X5 töltési idő: (9 V/3 A-es adapter)

- 0–80%: 20 perc
- 0–100%: 35 perc

Aktiválás

Az X5-öt az első használat előtt aktiválnia kell az Insta360 alkalmazásban. Lépések:

1. Töltse le az Insta360 alkalmazást. Csak keresse meg az „Insta360” nevet bármelyik nagyobb alkalmazásáruházban, vagy olvassa be a dobozon található QR-kódot.
2. Nyomja meg a bekapcsológombot az X5 bekapcsolásához.
3. Kapcsolja be a Wi-Fi és a Bluetooth funkciót okostelefonján.
4. Nyissa meg az Insta360 alkalmazást, és koppintson az oldal alján található kamera ikonra. Válassza ki a felugró ablakban azt az eszközt, amelyhez csatlakozni szeretne, majd kövesse a képernyőn megjelenő utasításokat a csatlakozás befejezéséhez. A kamera neve alapértelmezés szerint „X5**”, ahol ** az X5 dobozán található sorozatszám utolsó hat számjegye. Az első X5-hez való csatlakozáskor meg kell erősítenie a csatlakozást az érintőképernyőn.
5. A kamera sikeres csatlakoztatása után kövesse a képernyőn megjelenő utasításokat a kamera aktiválásához. Az alkalmazás felkéri Önt a firmware frissítésére, ha új verzió áll rendelkezésre. Kövesse a képernyőn megjelenő utasításokat az X5 firmware frissítéséhez.

Alapvető használat

Gombok használata

Bekapcsológomb



Kamera állapot	Működés	Leírás
Kikapcsolt állapot	Egyszer nyomja meg	<ul style="list-style-type: none"> Kapcsolja be a kamerát.
Bekapcsolva	Egyszer nyomja meg	<ul style="list-style-type: none"> Az érintőképernyő be-/kikapcsolása.
	Hosszan nyomja meg	<ul style="list-style-type: none"> 2 másodperc: Kikapcsolás. 8 másodperc: Kényszerű kikapcsolás.

Gyorsgomb



Kamera állapot	Működés	Leírás
Bekapcsolva	Egyszer nyomja meg	<ul style="list-style-type: none"> Gyorsan elérheti az előre beállított felvételi módokat és paramétereiket. Nyomja meg újra a gombot a különböző előre beállított értékek közötti váltáshoz. Lépjen az utolsó ikonra az előre beállított értékek hozzáadásához vagy testreszabásához.
Töltés (kikapcsolt állapot)	Egyszer nyomja meg	Ellenőrizze a töltés állapotát

Zárkioldó gomb



Kamera állapot	Működés	Leírás
Kikapcsolt	Egyszer nyomja meg	<ul style="list-style-type: none"> Kezdje el a felvételt a QuickCapture funkcióval. <p>*Először engedélyezni kell a kamerán.</p>
Bekapcsolva	Egyszer nyomja meg	<ul style="list-style-type: none"> Előnézet közben: <ul style="list-style-type: none"> Készítsen fényképet vagy indítsa el a videofelvételt. Állítsa le a felvételt. Más oldalakon: <ul style="list-style-type: none"> Visszatérés az előnézeti oldalra.
	Hosszan nyomva tartás	<ul style="list-style-type: none"> Felvétel közben hosszan nyomva tartva gyorsan törölheti és eltávolíthatja a felvételt. <p>*Először engedélyezze a „Hosszan nyomja meg a kioldógombot a felvétel törléséhez” beállítást a Beállítások menüben.</p>

Menü gomb

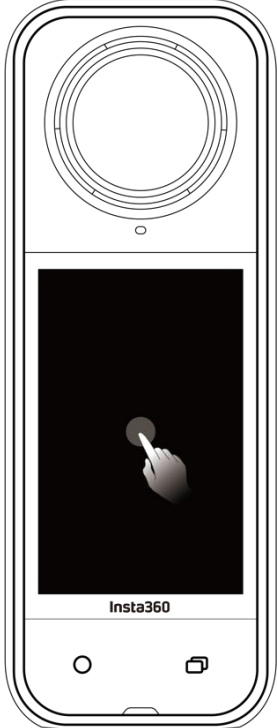
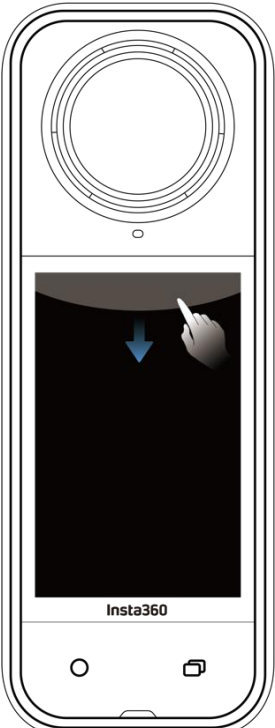
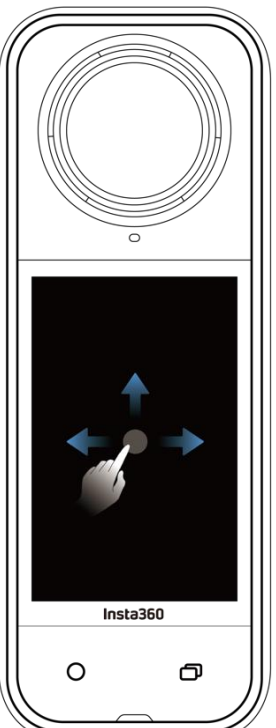


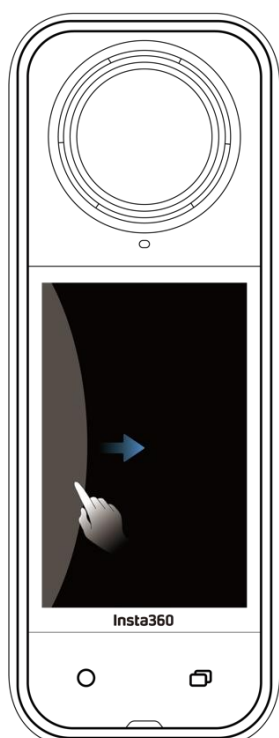
Kamera állapota	Működés	Leírás
Bekapcsolva	Egyszer nyomja meg	<ul style="list-style-type: none"> Gyorsan válthat a videó és a fotó mód között.
Töltés (kikapcsolt állapot)	Egyszer nyomja meg	Ellenőrizze a töltés állapotát

A Menü gombot és a Gyors gombot is testreszabhatja a felvétel indításához, a felvételi módok közötti váltáshoz és egyebekhez. Lépjen a következő menübe: Beállítások > Gombok testreszabása.

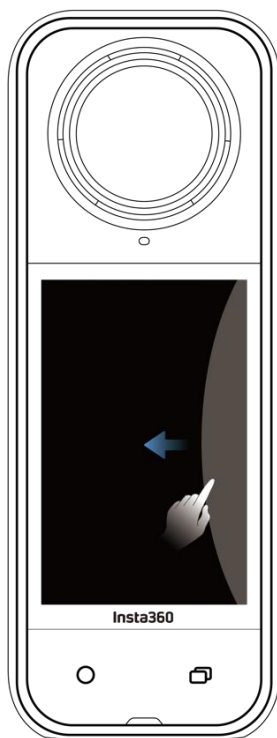
Az érintőképernyő használata

A kamera bekapcsolásakor az érintőképernyőn megjelenik a kamera kezdőlapja, valamint a felvételi módra, az akkumulátor töltöttségi szintjére és a tárhely kapacitására vonatkozó információk. A képernyő megérintésével vagy elcsúsztatásával a következőket érheti el:

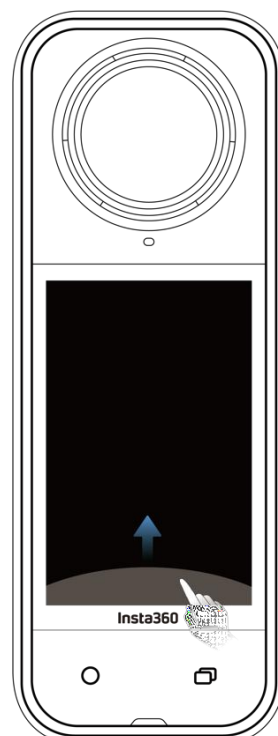
		
<p>Érintse meg a képernyőt Az érintőképernyőn megjelenő információk elrejtése/megjelenítése.</p>	<p>Csúsztassa lefelé a képernyőt a gyorsmenü megjelenítéséhez.</p>	<p>Csúsztassa ujját balról jobbra vagy felülről lefelé a középről</p> <p>A felvételi szög beállítása 360°-os módban.</p>



Csúsztassa ujját balról jobbra Lépjen be az album oldalára.

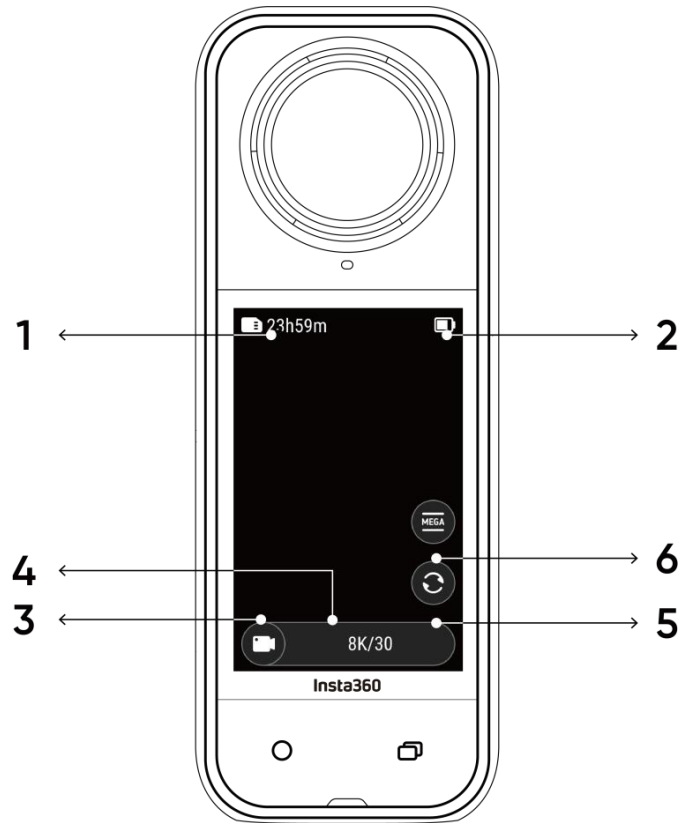


Csúsztassa jobbról balra Lépjen be a felvételi paraméterek beállításába.



Csúsztassa felfelé az aljától
További felvételi paraméterek beállítása.

Felvételi felület



1. Tárolás: Megmutatja a microSD-kártyán tárolható fényképek vagy videofelvételek maradék számát.
2. Akkumulátor állapota: Az akkumulátor aktuális töltöttségi szintje.
3. Felvételi mód: Kattintson az ikonra, majd csúsztassa ujját a képernyőn, hogy másik felvételi módot válasszon.
4. Felvételi specifikációk: Tekintse meg az aktuális felvételi mód beállításait.
5. Objektív váltás: Érintse meg az előre néző és az önarckép nézet közötti váltáshoz. 360°-os módban ezzel visszatérhet az eredeti felvételi pozícióba.
6. Látómező: A látómező megváltoztatása (csak egylencsés módban).

Felvételi mód

Érintse meg a felvételi mód ikont, majd csúsztassa ujját balra vagy jobbra a képernyő közepétől, hogy végiglapozza a felvételi módokat.

- 360°-os módban:

360°-os felvételi tippek

Az X5 360°-os videókat rögzít a két fisheye objektívvel készített felvételek összerakásával. A legjobb eredmény érdekében ügyeljen arra, hogy az egyik objektív Ön felé nézzen a felvétel készítése során, és ne álljon túl közel a kamera oldalához.

Felvételi mód	Leírás
Videó	360°-os videókat rögzíthet akár 8K30fps felbontásban.
PureVideo	A PureVideo javítja a képminőséget gyenge fényviszonyok között.
InstaFrame	Vegyen fel egyszerre egy automatikusan keretezett lapos videót és egy 360°-os videót. Megjegyzés: ebben a módban a gesztusvezérlés nem támogatott.
Timelapse	Alkalmas statikus timelapse videók felvételére.
TimeShift	Hyperlapse (gyorsított) videó készítése mozgás közben.
Bullet Time	Lassított videó 360°-os felülnézeti forgatással.
Hurokfelvétel	Folyamatos felvétel, csak az utolsó, rögzített hosszúságú szegmens mentése.
Út mód	Hurokfelvétel egy bizonyos tárhelyen belül, a legkorábbi felvétel felülírásával, amikor a tárhely megtelik.
Starlapse	Több fotó készítése és tárolása, majd automatikus Starlapse effektusok kombinálása.
Sorozatfelvétel	Több fotó készítése rövid idő alatt.
Intervall	A fényképezőgép automatikusan készít folyamatos fotókat egy meghatározott időintervallumban.
Fotó	Egyetlen fotó készítése.

- Egylencsés módban:

Felvételi mód	Leírás
Videó	Széles látószögű videókat rögzíthet egy objektívvel, akár 4K60fps felbontásban.
FreeFrame videó	Alkalmazzon FlowState stabilizálást és Horizon Lock funkciót állítható képaránnyal utómunkálatok során az alkalmazáson vagy a Studio-n keresztül.
Me mód	Széles látószögű videókat rögzíthet az Invisible Selfie Stick effektussal, amelynek segítségével a képkivágás módosítása nélkül is középen maradhat.
Hurokfelvétel	Folyamatosan rögzítsen, és csak az utolsó, rögzített hosszúságú szegmenst mentse el.
Fotó	Készítsen egyetlen fotót.

Normális, hogy a kamera felmelegszik felvételkészítés közben?

8K felbontásban történő felvételkészítéskor a kamera nagy feldolgozási teljesítményt igényel, ezért normális, hogy a készülék felmelegszik. A következőket próbálhatja meg az energiafogyasztás csökkentése, az akkumulátor élettartamának meghosszabbítása és a felvételkészítés élményének javítása érdekében:

- Szükség szerint engedélyezze vagy tiltsa le a nagy teljesítményű funkciókat, például kapcsolja ki az AI Highlights Assistant funkciót.
- Állítsa be a képernyő időtűllépését. A gyorsmenüben lépjen a következőbe: Beállítások > Képernyő automatikus alvó mód, és állítson be rövidebb időtűllépési időt.

Gyorsmenü

Csúsztassa lefelé az ujját az érintőképernyőn a gyorsmenü megjelenítéséhez.



1. Forgászár: Be-/kikapcsolás.
2. Képernyőzár: Érintse meg a képernyőzár gombot. A feloldáshoz csúsztassa felfelé az ujját az érintőképernyőn.
3. Beállítások: Lásd a kamera beállításait.
4. Fényerő beállítása: Csúsztassa az eszközt a képernyő fényerejének beállításához.
5. Hangjelzés: Állítsa be a kamera hangszórójának hangerejét. Öt lehetőség közül választhat: Adaptív, Magas, Közepes, Alacsony és Némítás.
6. Jelzőfény: Be-/kikapcsolás.
7. Fájlok szinkronizálása a felhőbe: Iratkozzon fel az Insta360+ szolgáltatásra az automatikus fájlmentés, online lejátszás, egyszerű megosztás, útközbeni szerkesztés és kényelmes felhőbe exportálás érdekében.
8. AI Highlights Assistant: Be-/kikapcsolás. A kamera kiválasztja az egyes videók legjobb pillanatait, és megmutatja a legfontosabb részeket, hogy áttekinthesse őket. Egyesítse őket egy videóba, vagy mentse őket új fájlként. Tekintse meg őket az Album oldalon.

9. Előzetes felvétel: Be-/kikapcsolás. A zár gomb megnyomása előtt egy bizonyos ideig tartó felvétel menthető. (Az időtartam a különböző felvételi módokban eltérő lehet).
10. Gesztusvezérlés: Be-/kikapcsolás.
11. Hangvezérlés: Be-/kikapcsolás.
12. Forгатásos felvétel: A kamera bekapcsolásakor forgassa el a szelfibotot kétszer előre-hátra a felvétel vagy fénykép készítéséhez.
13. Tartozékok: Bizonyos tartozékok használata előtt be kell állítania a beállításokat az X5-tel való használatukhoz, beleértve az Invisible Dive Case, a POV Chest Mount és a Thermo Grip Cover tartozékokat.
14. Előre beállított: Váltson az előre beállított felvételi módok és paraméterek között, adjon hozzá és módosítson.
15. Kibírósági mód: Engedélyezése esetén egyes funkciók korlátozásra kerülnek a működési idő meghosszabbítása érdekében.
16. Bluetooth: Bluetooth-távírányító vagy Bluetooth-fejhallgató/mikrofon keresése és csatlakoztatása.
17. Audio beállítások: Váltson audio módot.
18. Gyors felvétel: Be-/kikapcsolás. Bekapcsolás után nyomja meg a kioldógombot, amikor a kamera ki van kapcsolva, hogy bekapcsolja és elindítsa a felvételt.
19. Időzített felvétel: Bekapcsolás után a kamera a megadott idő szerint készít felvételeket.

Felvételi specifikáció beállítások

Csúsztassa ujját felfelé az érintőképernyő aljáról a felvételi beállítások megtekintéséhez.



- 360°-os módban:

Felvételi mód	Paraméterek
Videó	Aktív HDR, felbontás, képfrekvencia
PureVideo	Felbontás, képfrekvencia
InstaFrame	Flat Video Felbontás, arány, 360° felbontás, képfrekvencia
Timelapse	Felbontás, képkockasebesség, intervallum
TimeShift	Felbontás, képkockasebesség, sebesség
Bullet Time	Felbontás, képkockasebesség
Hurokfelvétel	Felbontás, képkockasebesség, hurok hossza
Út mód	Hurok tér, kikapcsolás utáni töltés, felbontás, képkockasebesség

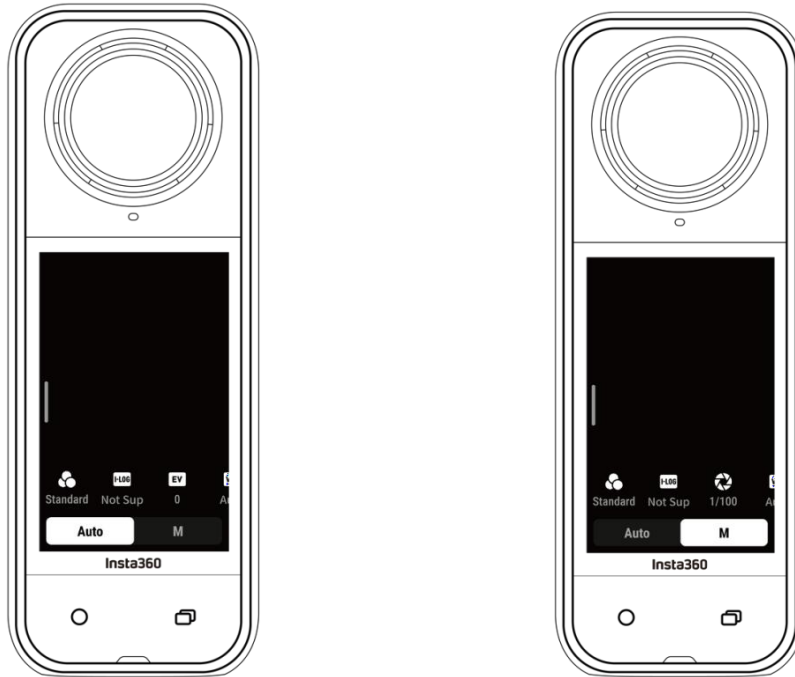
Csillagok	Típus, felbontás, időtartam, időzítő
Sorozat	Időzítő, formátum, felbontás, sorozat száma/időtartama
Intervallum	Felbontás, időtartam, intervallum, formátum
Fotó	HDR fotó, formátum, felbontás, időzítő

- Egyenlencsés módban:

Felvételi mód	Paraméterek
Videó	Arány, felbontás, képkockasebesség
FreeFrame videó	Arány, felbontás, képfreccsítési gyakoriság, horizontzár
Me mód	Arány, felbontás, képkockasebesség
Hurokfelvétel	Arány, felbontás, képkockasebesség, hurok hossza
Fotó	Arány, felbontás, időzítő, formátum

Felvételi paraméterek beállítása

Csúsztassa ujját balra a érintőképernyő jobb szélétől, hogy megtekintse a felvételi paraméterek beállításait.



A 360°-os mód és az egylencsés mód különböző paramétereket támogat a különböző felvételi módokban.

Felvételi mód	Paraméterek
Zársebesség	Ezzel szabályozhatja, hogy mennyi ideig jut be fény a fényképezőgépbe. Minél rövidebb a zársebesség, annál élesebb a kép. Dinamikus felvételekhez állítsa magasabbra, gyenge fényviszonyokhoz pedig alacsonyabbra.
Érzékenység (ISO)	Az érzékenység azt mutatja, hogy az érzékelő mennyire érzékeny a fényre. A magasabb érzékenység azt jelenti, hogy a fényképezőgép több fényt tud befogni, így a kép világosabb lesz.
Expozíciós kompenzációs érték (EV)	Automatikus módban beállíthatja az EV-t, hogy elkerülje a túlexponálást vagy alulexponálást.
Fehér egyensúly (WB)	Eltávolítja a valótlan színeket és árnyalatokat, hogy a színek pontosan
	A magasabb fehér egyensúly melegebb tónusokat eredményez, az alacsonyabb pedig hidegebb tónusokat.

Remegéscsökkentés	Javítja a mozgás elmosódását és a stabilizálást gyenge fényviszonyok között. Extrém körülmények között a kép sötétebb lesz és villódzhat.
Szűrők	Különböző színtónusokat és effektusokat adnak hozzá.
Kiegyensúlyozott expozíció	A képernyő automatikusan kiegyenlíti az expozíciót a környezetnek megfelelően.
I-Log	Professzionális színprofil, több részletet rögzít és több lehetőséget biztosít a színtkorrekcióhoz a utómunkálatok során.
Mérési mód	Az arcprioritás az arc fényerejét helyezi előtérbe. A mátrix pontos expozíciót biztosít a teljes kép számára.
Gyenge fényviszonyok javítása	Élesebb és stabilabb felvételeket tesz lehetővé 5,7K30fps-ig. Világos környezetben kapcsolja ki ezt a funkciót az akkumulátor élettartamának meghosszabbítása érdekében.

- 360° mód:

Felvételi mód	Paraméterek	
	Automatikus	Kézi
Videó	Szűrők, I-Log, EV, Jitter Blur Reduction, WB, Balanced Exposure	Szűrők, I-Log, Zár, ISO, WB
PureVideo	Szűrők, EV, WB, kiegyensúlyozott expozíció	
InstaFrame	Gyenge fényviszonyok javítása, szűrők, EV, WB, remegéscsökkentés	
Timelapse	Szűrők, EV, WB, remegéscsökkentés, kiegyensúlyozott expozíció	Szűrők, zár, ISO, WB
TimeShift	Szűrők, EV, WB, Jitter Blur Reduction, Balanced Exposure	Szűrők, zár, ISO, WB
Bullet Time	Szűrők, EV, WB	

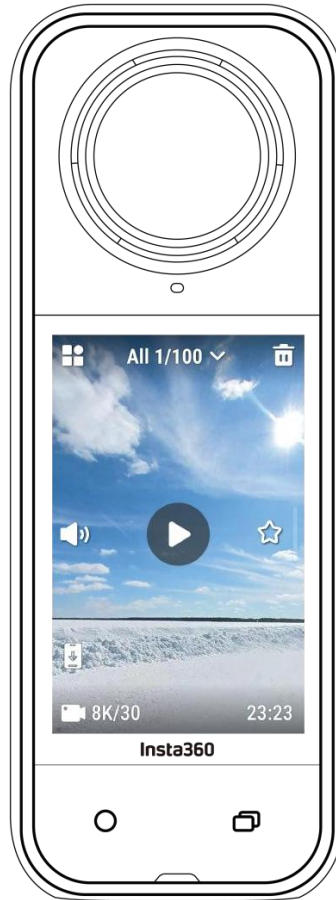
Hurokfelvétel	Gyenge fényviszonyok javítása, szűrők, I-Log, EV, Jitter Blur Reduction, kiegyensúlyozott expozíció	Szűrők, I-Log, zár, ISO, fehéregyensúly
Út mód	Gyenge fényviszonyok javítása, szűrők, I-Log, EV, remegéscsökkentés, kiegyensúlyozott expozíció	Szűrők, I-Log,
Starlapse	EV, WB	Zár, ISO, WB
Sorozatfelvételek	EV, WB	Zár, ISO, WB
Intervallum	EV, WB	Zár, ISO, WB
Fotó	EV, WB	Zár, ISO, WB

- Egylencsés mód:

Felvételi mód	Paraméterek	
	Automatikus	Kézi
Videó	Szűrők, EV, WB, mérési mód, remegéscsökkentés	Szűrők, zár, ISO, fehéregyensúly
FreeFrame videó	Szűrők, EV, WB, mérési mód, remegéscsökkentés	Szűrők, zár, ISO, WB
Me mód	Szűrők, EV, WB, Jitter Blur Reduction	Szűrők, zár, ISO, WB
Hurokfelvétel	Szűrők, EV, WB, mérési mód, remegéscsökkentés	Szűrők, zár, ISO, fehéregyensúly
Fotó	EV, WB, mérési mód	Zár, ISO, WB

Album oldal

Csúsztassa ujját jobbra a érintőképernyő bal oldaláról az Album oldalra lépéshez.



Jelzőfények

Kamera állapot	Jelzőfény állapota
Bekapcsolva/Készenlét/Készenlét (töltés) Felvétel előkészítése/USB mód	Állandó ciánkék
Felvétel indítása a QuickCapture funkcióval	Háromszor villogó cián
Kikapcsolva	Ötször villogó cián
Töltés (kikapcsolt állapotban)	Állandó narancssárga
Videó felvétel	Villogó piros
InstaFrame (szelfi nézet) felvétel	Villogó zöld
InstaFrame (szelfi nézet) 360°-os forgatás/hordószökkenés (készenlét vagy felvétel)	Gyorsan villogó zöld
InstaFrame (egyéni nézet) 360°-os forgás/hordószökkenés (felvétel)	Villogó piros
InstaFrame (egyéni nézet) 360°- os forgás/hordószög (készenlét)	Gyorsan villogó ciánkék
Firmware frissítés	Kék villogás
Nem elegendő tárhely/Fájlhiba/USB-hiba	Állandó sárga
Alacsony akkumulátor töltöttség/töltési hiba Túl magas/túl alacsony hőmérséklet	Háromszor villogó sárga fény
Fordított töltés	Villogó zöld

Fájltárolás

A normál felvétel biztosítása érdekében kérjük, használjon exFAT formátumú microSD kártyákat, amelyek sebességsztálya UHS-I és V30 vagy annál magasabb. A maximálisan támogatott tárhely 1 TB.

Javasoljuk az Insta360 Store-ban kapható hivatalos memóriakártya használatát. Ha más memóriakártyát használ, a következő kártyák kompatibilitását is tesztelték az X5-tel:

Micro SD kártyák	Modellszám	Kapacitás	Sebességsztály
Insta360 microSD V30 A1	64G	64G	U3, A1, V30
	128G	128G	U3, A1, V30
SanDisk Extreme V30 A1	SDSQXVF-032G-GN6MA	128G	V30
SanDisk Extreme Pro V30 A1	SDSQXCG-064G-GN6MA	64G	V30
SanDisk Extreme V30 A2	SDSQXAH-064G-GN6GN	64G	U3, A2, V30
	SDSQXAA-128G-GN6GN	128G	U3, A2, V30
	SDSQXAV-256G-GN6GN	256G	U3, A2, V30
	SDSQXA1-512G-ZN6MA	512G	U3, A2, V30
	SDSQXA1-1T00-ZN6MA	1 TB	U3, A2, V30
SanDisk Extreme Pro V30 A2	SDSQXCU-064G-GN6MA	64G	U3, A2, V30
	SDSQXCY-128G-ZN6MA	128G	U3, A2, V30
	SDSQXCD-256G-GN6MA	256G	U3, A2, V30
	SDSQXCZ-512G-ZN6MA	512G	U3, A2, V30
	SDSQXCD-1T00-GN6MA	1 TB	U3, A2, V30
Lexar 1066x microSD UHS-I SILVER sorozat	LMS1066064G-BN	64G	V30

LMS1066128G-BN	128G	V30
LMS1066256G-BN	256G	V30
LMS1066512G-BN	512G	V30

MicroSD-kártya formázása

A tárolási problémák elkerülése érdekében javasoljuk, hogy rendszeresen másolja át a kamera fájljait egy telefonra vagy számítógépre biztonsági másolatként, és formázza a microSD kártyát a kamerán vagy az Insta360 alkalmazáson keresztül.

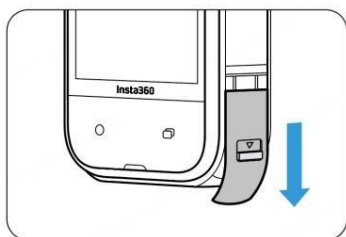
- Formázás az X5 segítségével:
 1. Helyezze be a microSD kártyát az X5-be.
 2. Kapcsolja be az X5-öt.
 3. Csúsztassa lefelé az ujját az érintőképernyőn, hogy belépjen a Gyorsmenü > Beállítások > SD-kártya > Formázás menübe.
- Formázás az Insta360 alkalmazáson keresztül:
 1. Csatlakoztassa az X5-öt a telefonjához az Insta360 alkalmazáson keresztül.
 2. Lépjen be az alkalmazás Beállítások > Eszközbeállítások > Kamera tároló > Formázás menüpontjába.

Megjegyzés: Ha a kártyát számítógéppel formázza, akkor azt exFAT formátumban kell megtenni, és az allokációs egység méretét az alapértelmezett beállításon kell hagyni.

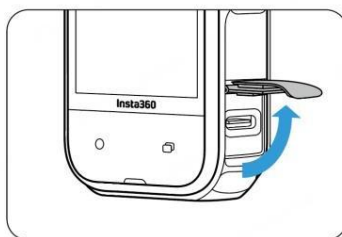
Külső eszközök csatlakoztatása

Az USB-port fedelét eltávolíthatja a külső eszközök csatlakoztatásához.

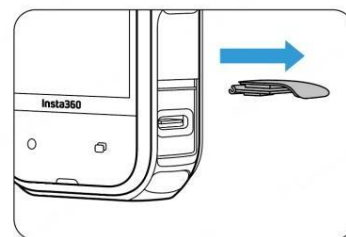
1. Nyissa ki az USB-port fedelét, és húzza le.
2. Az eltávolítás után külső mikrofonokat, az X5 Quick Reader készüléket és egyéb kiegészítőket csatlakoztathat.
3. Ha elkészült, helyezze vissza az USB-port fedelét úgy, hogy ráakasztja a fémrúdra, és bezárja. Győződjön meg arról, hogy szorosan záródik, hogy a vízállóság ne romoljon.



1



2



3

Átvitel és szerkesztés az Insta360 alkalmazással

Csatlakozás az Insta360 alkalmazáshoz

1. Töltse le az Insta360 alkalmazást. Alternatív megoldásként keresse meg az „Insta360” alkalmazást az App Store-ban vagy a Google Play Store-ban, és töltsse le az Insta360 alkalmazást.
2. Nyomja meg a bekapcsológombot az X5 bekapcsolásához.
3. Kapcsolja be a Wi-Fi és a Bluetooth funkciót okostelefonján.
4. Nyissa meg az Insta360 alkalmazást, és kattintson az oldal alján található kamera ikonra. Kövesse a képernyőn megjelenő utasításokat a kamera aktiválásához.
5. Ha először csatlakozik az Insta360 alkalmazáshoz, engedélyeznie kell a kapcsolatot az érintőképernyőn.

Ha nem tud csatlakozni az alkalmazáshoz, nyissa meg okostelefonja Wi-Fi beállításait, keresse meg az X5-öt, írja be a jelszót, majd térjen vissza az alkalmazáshoz.

Megjegyzés: A kamera Wi-Fi jelszavát az alkalmazás beállítási oldalán módosíthatja.

Még mindig nem tud csatlakozni az Insta360 alkalmazáshoz?

1. Ellenőrizze, hogy az Insta360 alkalmazás rendelkezik-e a következő engedélyekkel: hálózati engedély, Bluetooth-engedély vagy helyi hálózati engedély.
2. Ellenőrizze, hogy a Wi-Fi engedélyezve van-e a fényképezőgépen.
3. Győződjön meg arról, hogy az X5 elég közel van a telefonhoz.

Fájltvitel

A kamera fájljait letöltheti telefonjára vagy számítógépére, majd az Insta360 alkalmazással vagy az Insta360 Studio programmal szerkesztheti és exportálhatja őket.

Fájltvitel a kameráról a telefonra Vezeték nélküli kapcsolat (iOS/Android)

1. Csatlakoztassa a kamerát az Insta360 alkalmazáshoz.
2. Nyissa meg az alkalmazás albumoldalát.
3. Érintse meg a jobb felső ikont, hogy kiválassza az átvinni kívánt fájlokat.
 1. Érintse meg az exportálás ikont, hogy elmentse a telefon albumába. Az exportálás során ne lépjen ki az alkalmazásból és ne zárja le a telefont.
 2. Érintse meg a letöltés ikont, hogy letöltse a felvételt az alkalmazás galériájába. Ha a fényképezőgépe nem tud csatlakozni az Insta360 alkalmazáshoz, próbálkozzon a következővel:
 1. Frissítse a kamerát és az alkalmazást a legújabb verzióra.
 2. Ellenőrizze a telefon Wi-Fi beállításait, hogy csatlakozik-e. Ha nem, írja be a Wi-Fi jelszót, indítsa újra a kamerát és a telefont, majd próbálkozzon újra. Ha még mindig nem csatlakozik, törölje a kamera Wi-Fi hálózatát a telefon beállításáiból, majd próbálkozzon újra.
 3. Győződjön meg arról, hogy az Insta360 alkalmazás GPS- és Bluetooth-hozzáférési engedélyei engedélyezve vannak. Android-eszközökön tiltsa le a WLAN+ vagy az automatikus Wi-Fi-váltás funkciót (ha elérhető). iOS-eszközökön lépjen a rendszerbeállításokhoz, válassza az Insta360 alkalmazást, és kapcsolja be a „Helyi hálózat” funkciót.

Fájltvitel a kameráról a számítógépre (Mac/Windows)

1. Csatlakoztassa a kamerát a számítógéphez a hivatalos USB-C kábellel.
2. Kapcsolja be a kamerát, és válassza a Fájltvitel lehetőséget. Várja meg, amíg a számítógép felismeri a kamera meghajtóját.
3. Nyissa meg a DCIM > Camera01 mappát, és másolja át a fényképeket/videókat ebből a mappából a számítógépére.

Ha a kamera nem tud csatlakozni, próbálkozzon a következővel:

1. Győződjön meg arról, hogy a fényképezőgép firmware-je naprakész.
2. Az átvitelhez használja a hivatalos USB-C kábelt, mivel a nem hivatalos kábelek kompatibilitási problémákat okozhatnak.
3. Győződjön meg arról, hogy a kamera be van kapcsolva.

Fájltvitel az Insta360 alkalmazásból Mac-re

- iPhone

1. Csatlakoztassa iPhone készülékét a Mac számítógépéhez.
2. A Mac Finder ablakában válassza ki az iPhone-ját.
3. A Finder ablak tetején kattintson a Fájlok gombra, majd hajtsa végre az alábbiak egyikét:
 - Átvitel Mac-ről iPhone-ra: Hozzon létre egy új mappát, és nevezze el IMPORT-nak az asztalon. Húzza a fájlokat az IMPORT mappába, majd a készülékén található Insta360 alkalmazás mappájába.
 - Átvitel iPhone-ról Mac-re: Kattintson az Insta360 alkalmazás mellett található kis háromszögre a DCIM mappa megjelenítéséhez, majd húzza a kívánt fájlokat a Mac számítógépén található mappába.

Megjegyzések:

- a. A mappát IMPORT névvel kell elnevezni, nagybetűkkel.
 - b. Lehet, hogy nem láthatja az átvitel folyamatát. Kérjük, várja meg, amíg befejeződik.
 - c. Az átvitel után indítsa újra az Insta360 alkalmazást a telefonján, hogy megtekintse a fájlokat.
- Android
1. Telepítse az Android File Transfer alkalmazást a Mac számítógépére.
 2. Csatlakoztassa telefonját a Mac-hez, és nyissa meg az Android File Transfer alkalmazást.
 3. Keresse meg a „data > com.arashivision.insta360akiko > files > Insta360OneR > galleryOriginal” mappát.
 4. Keresse meg az Android-eszközön található fájlokat és mappákat, majd másolja és illessze be őket, vagy húzza át őket egy mappába a Mac számítógépén.

Fájltvitel az Insta360 alkalmazásból Windows PC-re

- iPhone

1. Telepítse az iTunes alkalmazást a Windows PC-re. Csatlakoztassa iPhone készülékét a PC-hez, nyissa meg az iTunes alkalmazást, majd kövesse az utasításokat az engedélyezési folyamat végrehajtásához.
2. A sikeres engedélyezés után kattintson a bal felső sarokban található iPhone ikonra, és megjelennek az iPhone fájllai.
3. Kattintson a „Fájlmegosztás” gombra, és válassza ki az „Insta360” elemet a listából. Ezután hajtsa végre az alábbiak egyikét:
 - Átvitel iPhone-ról Windows PC-re: Keresse meg a DCIM mappát, majd kattintson a Mentés gombra. Válassza ki a kívánt útvonalat, majd kattintson a Mentés gombra.
 - Átvitel Windows PC-ről iPhone-ra: Hozzon létre egy új mappát, és nevezze el IMPORT-nak, majd másolja a fényképeket/videókat az IMPORT mappába. Cserélje ki az IMPORT mappát az Insta360 alkalmazásban.

Megjegyzések:

1. A mappát IMPORT névvel kell elnevezni, nagybetűkkel.
2. Az átvitel után indítsa újra az Insta360 alkalmazást a telefonján, hogy megtekintse a fájlokat.

- Android

1. Csatlakoztassa Android telefonját a számítógépéhez. Szükség esetén válassza a telefonon az „USB csatlakoztatva” menüpont alatt a „Fájlok kezelése” lehetőséget.
2. Kattintson a „Sajátgép/Ez a számítógép” elemre, keresse meg a telefon modelljét, majd kattintson a „Belső tárhely” elemre.
3. Keresse meg a „data > com.arashivision.insta360akiko > files > Insta360OneR > galleryOriginal” mappát, majd hajtsa végre az alábbiak egyikét:
 - Átvitel Androidról Windows PC-re: Másolja a mappát vagy a fájlokat a számítógépére.
 - Átvitele Windows PC-ről Androidra: Másolja a fájlokat a PC-ről ebbe a mappába.

Szerkesztés

A 360°-os és lapos felvételeit az Insta360 alkalmazásban vagy az Insta360 Studio programban tekintheti meg és szerkesztheti.

- Insta360

alkalmazás Album

oldal

1. Csatlakoztassa az X5-öt az Insta360 alkalmazáshoz.
2. Lépjen az Album oldalra, hogy megtekintse az összes klipjét.
3. Nyissa meg a lapos vagy 360°-os felvételeit, és szerkessze őket a lejátszóban.

Szerkesztési oldal

1. Csatlakoztassa az X5-öt az Insta360 alkalmazáshoz.
2. Lépjen az Edit (Szerkesztés) oldalra. A felvételeit megnyithatja és szerkesztheti a „Create a Video” (Videó létrehozása) menüpontban, vagy az AI segítségével automatikusan szerkesztheti a klipjeit az „Auto Edit” (Automatikus szerkesztés) menüpontban. Próbálja ki az AI sablonokat, témákat és effektusokat a FlashCut és a Shot Lab segítségével, és pillanatok alatt készítsen virális videókat.

- Insta360 Studio

1. Töltse le és nyissa meg az Insta360 Studio alkalmazást a számítógépén az Insta360 webhelyéről.
2. Csatlakoztassa kameráját vagy SD-kártyáját a számítógépéhez, és importálja a médiafájlokat.
3. Szerkessze a Studio kiterjedt eszközeivel és könyvtárával, vagy használja az Adobe Premiere plugint még több lehetőségért.

Karbantartás

Sorozatszám keresése

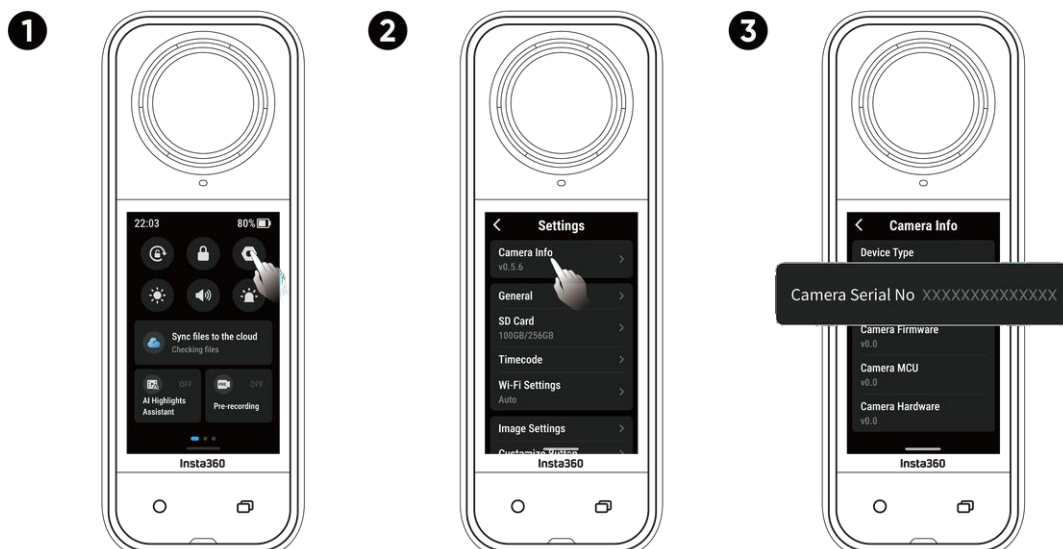
1. Termékdoboz

A kamera sorozatszáma az eredeti termékdoboz hátulján található.



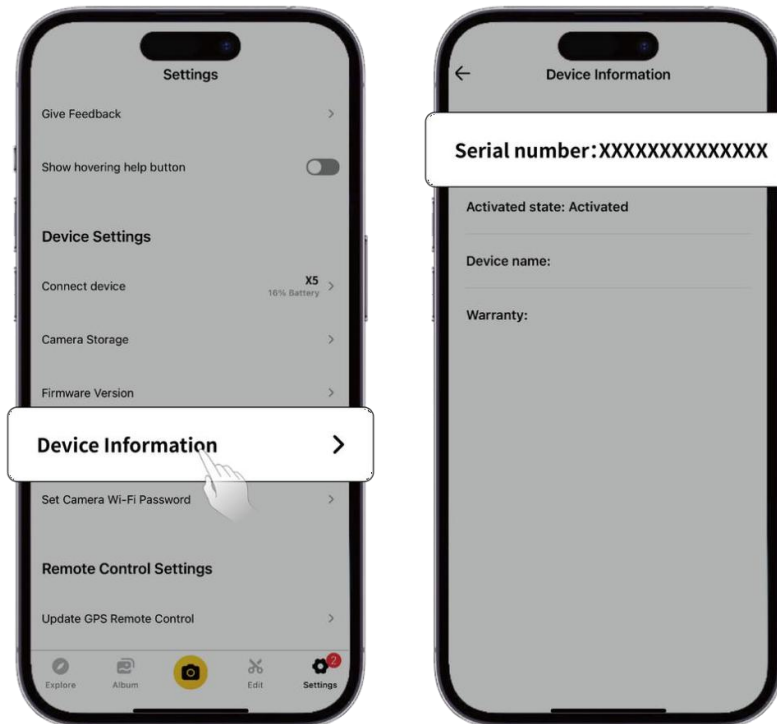
2. Kamera beállítások

- (1) Kapcsolja be a kamerát.
- (2) Csúsztassa ujját lefelé az érintőképernyőn a Gyorsmenü eléréséhez, majd lépjen a Beállítások > Kamera információk menüpontra a sorozatszám megtekintéséhez.



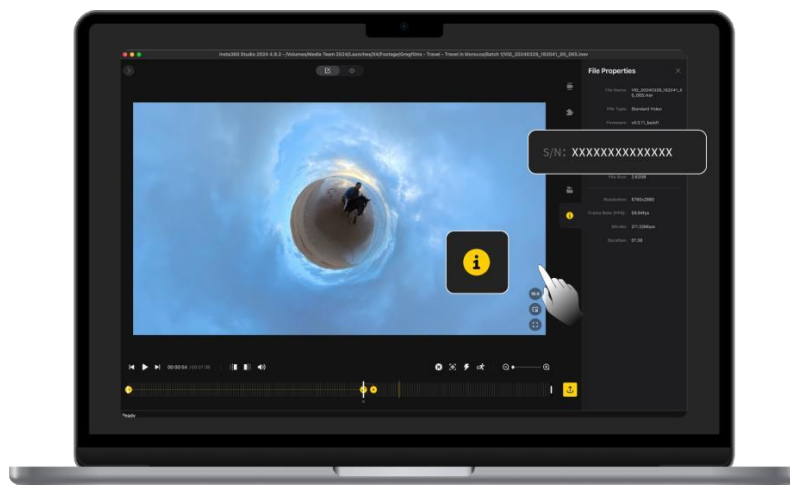
3. Insta360 alkalmazás

- (1) Csatlakoztassa a kamerát az Insta360 alkalmazáshoz.
- (2) Az alkalmazás Beállítások > Eszközinformációk menüpontjában tekintheti meg a sorozatszámot.



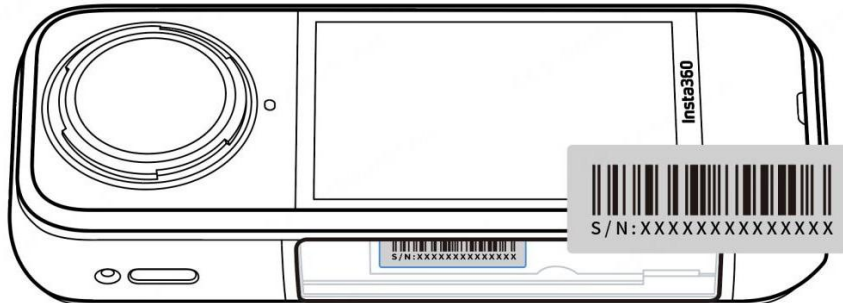
4. Insta360 Studio

- (1) Indítsa el az Insta360 Studio alkalmazást a számítógépen, és importálja a kamerával rögzített felvételeket.
- (2) Válassza ki a felvételt, majd kattintson a képernyő jobb oldalán található info ikonra, hogy megnyitni a Fájl tulajdonságait és megtekinteni a sorozatszámot.



5. Akkumulátorrekesz címkéje

Az akkumulátor eltávolítása után a kamera sorozatszámát a címkén található vonalkód alatt találja.



Firmware-frissítés

A firmware frissítések rendszeresen elérhetőek lesznek az X5 számára, hogy biztosítsák annak hatékony működését. Az optimális eredmények érdekében kérjük, frissítse a legújabb verzióra.

A firmware frissítése előtt győződjön meg arról, hogy az X5 akkumulátorának legalább 20%-os töltöttségi szintje van.

- Frissítés az Insta360 alkalmazáson keresztül:

Csatlakoztassa az X5-öt az Insta360 alkalmazáshoz. Az alkalmazás értesíti Önt, ha új firmware-frissítés érhető el. Kövesse a képernyőn megjelenő utasításokat a firmware frissítéséhez.

Ha a kamera firmware-frissítése sikertelen, ellenőrizze az alábbiakat, majd próbálja meg újra a frissítést:

1. Győződjön meg arról, hogy a kamera a telefon közelében van.
2. Tartsa futtatásban az Insta360 alkalmazást, ne lépjen ki belőle és ne minimalizálja.
3. Győződjön meg arról, hogy telefonja erős és stabil hálózati kapcsolattal rendelkezik.

Miután ellenőrizte a fenti feltételeket, indítsa újra a kamerát, és próbálja meg újra a firmware frissítését. Ha ez sem segít, próbálja meg a firmware frissítését számítógépen keresztül.

- Frissítés számítógépen keresztül

1. Győződjön meg arról, hogy az X5 be van kapcsolva.
2. Csatlakoztassa a kamerát a számítógéphez az USB-C kábellel, és válassza az USB módban a Fájltvitel lehetőséget.
3. Töltse le a legújabb firmware-verziót a hivatalos Insta360 weboldalról a számítógépére.
4. Miután a számítógép felismerte az X5-öt, másolja az „Insta360X5FW.bin” fájlt az X5 gyökérvetületébe. Ne változtassa meg a fájl nevét.
5. Válassza le az X5-öt a számítógépről. Az X5 automatikusan kikapcsol. A jelzőfények lassan kék színnel villognak.
6. A frissítés befejezése után az X5 automatikusan újraindul.

Lencsevédők

1. Használat előtt tisztítsa meg a lencse környékét és a lencse felületét, hogy minden tiszta és száraz legyen a felszerelés előtt. A lencsén vagy a lencsevédőn található idegen tárgyak befolyásolhatják a kamera felvételi eredményeit.
2. A lencsevédő felszerelése után ellenőrizze, hogy a kamera sikeresen felismerte-e és megjeleníti-e a „Lencsevédő mód” ikont. A lencsevédő eltávolítása után ellenőrizze, hogy az ikon eltűnik-e.
3. Tartsa tisztán a lencsevédőt, mivel a felületen lévő szennyeződések vagy karcolások befolyásolhatják a képminőséget.
4. A lencsevédő nem vízálló szerkezet. Kérjük, ne használja vízzel kapcsolatos tevékenységek során, például szörfözéskor vagy esős napokon.
5. Víz alatti felvételekhez használjon speciális vízálló tokot vagy a fényképezőgéphez megfelelő kiegészítőket. Vízálló tok használata esetén a használat előtt vegye le a lencsevédőt.
6. Tartsa a lencsevédőt és a környező területet teljesen szárazon. Ha hó, víz vagy pára éri, használat előtt törölje szárazra egy puha ruhával. Ellenkező esetben a lencsevédő belsejében pára jelenhet meg.
7. Az objektívvédő eltávolításakor ügyeljen arra, hogy ne karcolja meg a fényképezőgép objektívét.

Vízállóság

1. Az X5 vízállósága 15 méter (49 láb) mélységig terjed. Ne felejtse el eltávolítani a lencsevédőket, mielőtt vízben vagy víz közelében használja.
2. A víz és a levegő törésmutatójának különbsége miatt az X5 víz alatti 360°-os módban történő használata esetén előfordulhatnak illesztési problémák. Az optimális illesztés érdekében víz alatti felvételek készítéséhez az Invisible Dive Case tok használata ajánlott.
3. Használat előtt ellenőrizze és győződjön meg arról, hogy a kamera akkumulátorrekeszének vízálló tömítése és az USB-port fedél tömítése:
 - a. Sértetlenek és nincsenek rajtuk szennyeződések vagy törmelékek.
 - b. Szorosan zárva, a narancssárga jelző teljesen elrejtve.
Ennek elmulasztása befolyásolhatja a vízállóságot. Szükség esetén tisztítsa meg egy szőszmentes ruhával.
4. Miután az X5-öt tengervízben használta, kérjük, tartsa be az alábbi óvintézkedéseket:
 - a. Öblítse le a fényképezőgépet édesvízzel.
 - b. Áztassa a fényképezőgépet 5–10 percig édesvízben.
 - c. Végül törölje szárazra egy puha ruhával, és tegye egy jól szellőző helyre, hogy a levegőn megszáradjon. Csak akkor folytassa az akkumulátor eltávolításával vagy más műveletekkel, ha a kamera felülete teljesen megszáradt.

Az X5 vízállóságának megőrzése érdekében:

1. Ne használjon hajszárítót a kamera szárításához, mert az károsíthatja a mikrofont és a hangszórót, és/vagy megrongálhatja a belső vízállóságot.
2. Kerülje a kamera hosszabb ideig (>1 óra) történő használatát az ajánlott hőmérsékleti tartományon (-4°F és 104°F/-20°C és 40°C között) kívül vagy párás környezetben.
3. A kamera használata során kerülje a hirtelen hőmérséklet- vagy páratartalom-változásokat, mivel ez kondenzációt okozhat a kamera felületén vagy belsejében, ami ronthatja a felvételek minőségét.
4. Kerülje a nagy sebességgel történő vízbe merülést, mivel a túlzott vízhatás és nyomás károsíthatja a készüléket.
5. Győződjön meg arról, hogy a kamera akkumulátorának fedele és USB-portjának fedele be van helyezve és biztonságosan zárva van.

Tisztítás

1. Ha idegen tárgyak, például szennyeződés vagy szőrszálak vannak a lencsén vagy a lencsevédőn, tisztítsa meg lencsetisztító tollal, légfúvóval vagy ruhával.
2. Győződjön meg arról, hogy az akkumulátor és az akkumulátor fedél nem tartalmaz szennyeződéseket és idegen tárgyakat, például homokot vagy hajszálakat. Szükség esetén tisztítsa meg puha, száraz ruhával vagy papírral.
3. Győződjön meg arról, hogy a MicroSD-kártya nyílásában nincs por, szennyeződés és homok, hogy a fényképezőgép megfelelően működjön.

Akkumulátorra vonatkozó óvintézkedések

1. Kizárólag az Insta360 által az X5-hez tervezett akkumulátorokat használja. Az Insta360 nem vállal felelősséget a nem hivatalos akkumulátorok használatából eredő balesetekért vagy meghibásodásokért. Ha az akkumulátort ki kell cserélni, kérjük, vásárolja meg az Insta360 hivatalos áruházában.
2. Kerülje az akkumulátor használatát az ajánlott hőmérsékleti tartományon (-4°F és 104°F/-20°C és 40°C között) kívül. Az ezen kívül eső hőmérsékletek az akkumulátor tágulását, meggyulladását vagy akár robbanását is okozhatják. Mielőtt a kamerát alacsony hőmérsékletű környezetben használná, először töltsen fel teljesen az akkumulátort normál hőmérsékletű környezetben, hogy meghosszabbítsa az akkumulátor élettartamát.
3. Ha az akkumulátort hosszú ideig nem használja, az hatással lesz a teljesítményére.
4. Az optimális működési feltételek fenntartása érdekében háromhavonta töltsen fel és merítse le az akkumulátort.

DISPLAY ME

Arashi Vision Inc.

Cím: 11. emelet, 2. épület, Jinlitong Pénzügyi Központ, Bao'an kerület, Sencsen,
Kuangtung, Kína

WEB: www.insta360.com

TEL: 400-833-4360 +1 800 6920 360

EMAIL: service@insta360.com V1.0