

AIPER®

AIPER®

ROBOTSKI ČISTILEC BAZENOV UPORABNIŠKI PRAVILNIK

Aiper Seagull 800



Hvala, ker ste izbrali Aiper.

Pridružili ste se milijonom ljudi, ki že zaupajo podjetju Aiper, da skrbi za njihove bazene, in uživajo v udobju popolnoma čistega bazena.

Ta uporabniški priročnik vam bo pomagal pri vzdrževanju čistilnika za bazene Aiper in zagotovil njegovo vrhunsko delovanje še vrsto let. Vzemite si nekaj minut časa in preberite ta priročnik.

Če imate vprašanja, obiščite naše spletno mesto na naslovu www.Aiper.com in se za pomoč ali dodatne informacije obrnite na našo službo za pomoč strankam.

Servis za stranke Aiper:

E-naslov: Service@Aiper.com

Facebook: [@AiperOfficial](https://www.facebook.com/AiperOfficial)

Distributer:

Display Me s. r. o Jeronymova 1460/2 251 01 Ricany, Češka

Telefon: +420 739 940 355 E-naslov: info@displayme.com

Celotna navodila lahko prenesete s spletne strani www.displayme.com/support, ali s skeniranjem kode QR.



VSEBINE

Pomembni varnostni ukrepi	4
1. Uvod	5
2. Struktura	5
3. Specifikacije in delovni pogoji	6
4. Uporaba opreme	7
5. Čiščenje pladnja za filter	9
6. Vzdrževanje in skladiščenje	10
7. Svetlobni indikator	12
8. Vsebina paketa	13
9. Garancija	14

Pomembni varnostni ukrepi

Pozorno preberite ta priročnik in opremo uporabljajte v skladu z navodili. Družba Aiper ni odgovorna za škodo ali poškodbe zaradi nepravilne uporabe.

Navodi la :

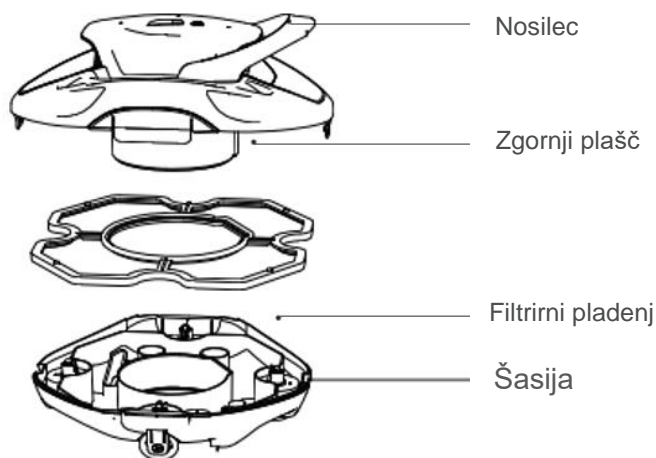
1. Naprave ne uporabljajte, če so v njeni bližini ljudje ali živali.
2. Pri vzdrževanju se prepričajte, da je oprema med čiščenjem ali ko je ne uporabljate, izklopljena.
3. Otrokom ne dovolite, da se vozijo ali igrajo na napravi.
4. Uporabljajte samo originalni pooblaščen napajalnik.
5. Adapterski kabel sme zamenjati le usposobljen strokovnjak.
6. Pri polnjenju je priporočljivo, da polnilec priključite na prenapetostno zaščito.
7. Pred polnjenjem se prepričajte, da je polnilni priključek popolnoma suh.
8. Med polnjenjem je treba napravo hraniti v hladnem in dobro prezračenem prostoru. Stranke naprave med polnjenjem ne smejo preobremeniti, saj lahko to povzroči pregrevanje ali okvare strojne opreme.
9. Naprave ne uporabljajte v vodi, saj se lahko poškoduje.
10. Demontažo (kombinacije) lahko izvajajo le pooblaščen strokovnjaki.
objekt.
11. Opreme ne uporabljajte, ko deluje filtracija bazena.
12. Izogibajte se poškodovanju tesnila motornega olja, ker vsebuje olje. Če ga zlomite, lahko pride do manjšega uhajanja olja v bazen.
13. Naprave ne shranjujte in ne uporabljajte v bližini predmetov, ki povzročajo izjemno vročino.
14. Ne prebodite ali udarite po ohišju enote, saj bo prišlo do nepopravljivih poškodb. Poleg tega enote ne smete spustiti.

1 Uvod

Ekološki robotski čistilec bazenov Seagull 800/800B je naprava za polnjenje, ki čisti in filtrira bazensko vodo brez potrebe po zamenjavi.

Pred uporabo natančno preberite ta navodila.

2 Struktura



Kljuka za vlečenje



Polnilec



Čopiči

3 Specifikacije in pogoji delovanja

1.	Velikost bazena: 850 m ² /80m ² , združljiv z bazeni z ravnim dnom
2.	Vhod polnilnika: 100 ~ 240 V, 50/60 Hz
3.	Izhod polnilnika: 12,6 V/1,8 A
4.	Čas polnjenja: 2,5 ure
5.	Čas delovanja baterije: do 90 minut
6.	Stopnja zaščite IP: IP X8 Vodotesnost
7.	Največja globina vode: 3 m

OPOZORILO:

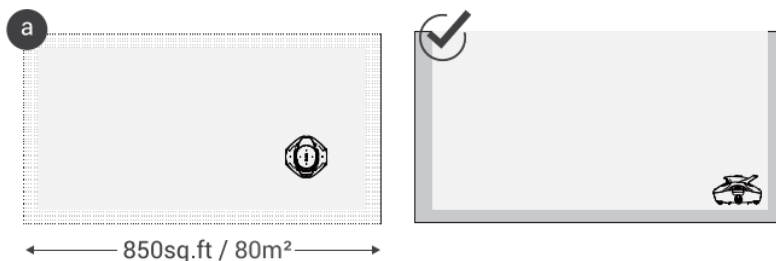
Za optimalno delovanje Aiper priporoča uporabo opreme v naslednjih vodnih razmerah.

▪ • Temperatura: 10-35 °C (50-95 °F)
▪ • Vrednost pH: 7,0-7,4
▪ • Klor: Klor: največ 4 ppm
▪ • NaCl: Največ 5000 ppm

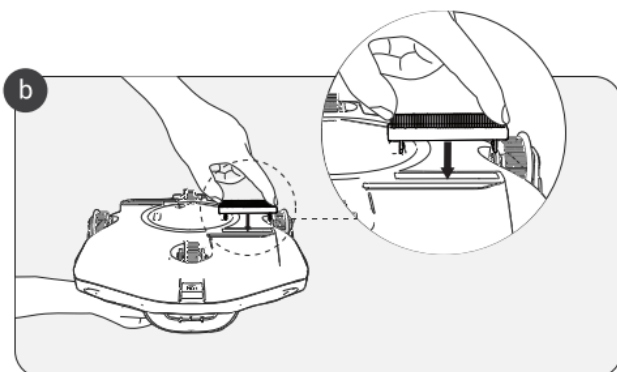
4 Uporaba opreme

4.1 Pomembni varnostni ukrepi

a. Ta model je združljiv z bazeni do 850 m²/80m².

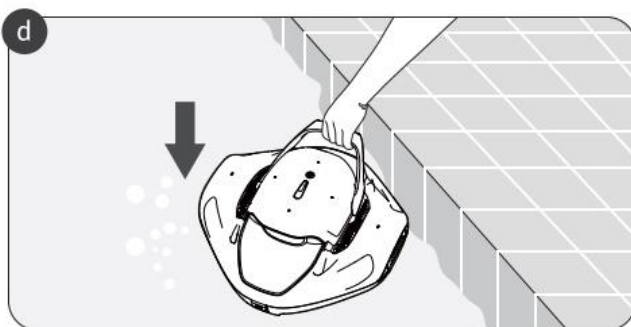


b. Priloženi ščetki pritrdite na dno naprave tako, da vsako ščetko vstavite v odprto luknjo in jo močno pritisknete, dokler ne zaslišite klika.



c. Stranke morajo opremo iz bazena namestiti/odstraniti tako, da je dno prislonjeno ob steno, da ne pride do poškodb ali prask na ohišju opreme ali steni b a z e n a .

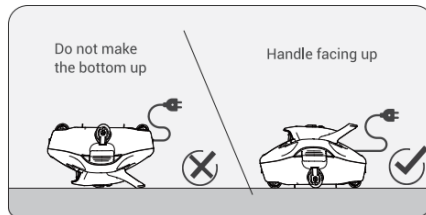
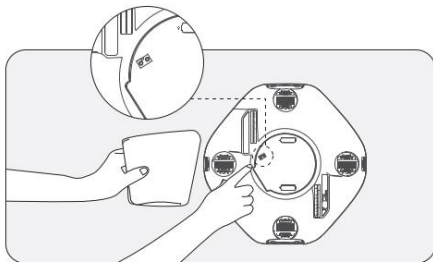
d. Po vsaki uporabi napravo izklopite.



4.2 Polnjenje

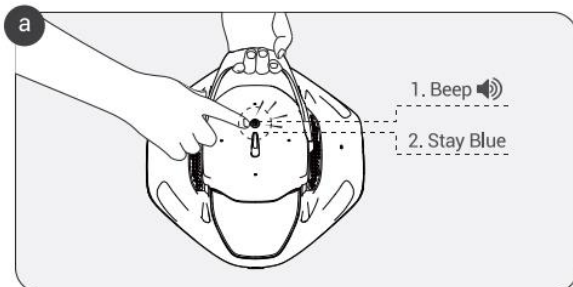
Pred vsako uporabo napravo popolnoma napolnite.

- Pred polnjenjem napravo izklopite.
- Pred polnjenjem posušite polnilni priključek.
- Med polnjenjem naprave ne puščajte obrnjene.
- Polnjenje baterije: indikator LED utripa modro.
- Popolnoma napolnjena baterija: indikator LED sveti modro.

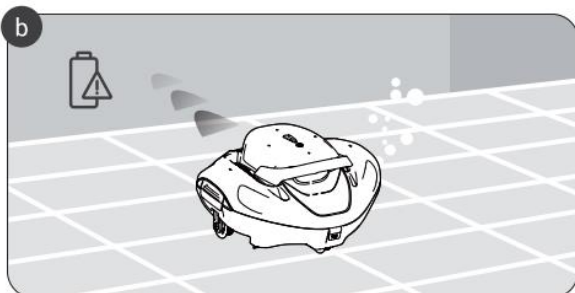


4.3 Delovanje

- Pritisnite in držite gumb za vklop, dokler se ne prižge modra lučka in zasliši zvočni signal. V 30 sekundah po vklopu postavite napravo v vodo. Naprava bo začela delovati v nekaj sekundah, ko bo dosegla dno b a z e n a .

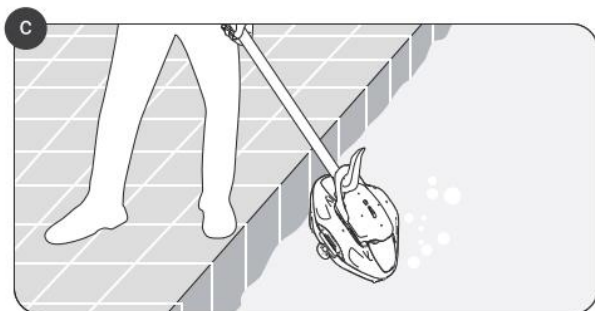


- Ko je baterija izpraznjena, indikator LED s i g n a l i z i r a in počasi utripa. rdečo luč, preden se ustavi ob steni b a z e n a . utripa 60 sekund, dokler se naprava ne i z k l o p i .



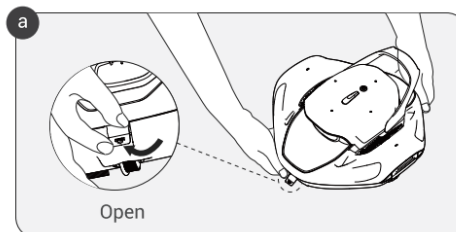
- c. Pritrdite priloženi kavelj na drog bazena in dvignite napravo z droga.

Voda

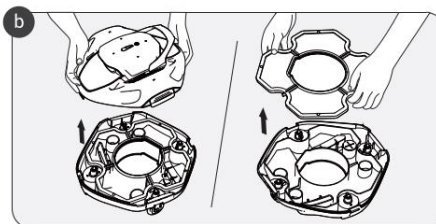


5 Očistite pladenj za filter

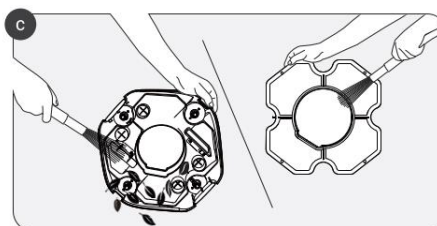
- a. Dvignite dve manjši zaponki na sprednji strani in zadnjo stran naprave, nato pa odprite dve zaponki na strani naprave.



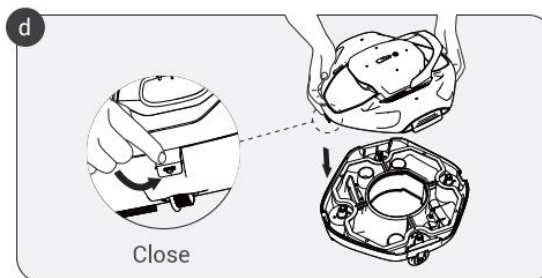
- b. Odstranite zgornji pokrov naprave, da dostop in odstranitev filtra pladenj.



- c. Izpraznite pladenj za filter in spodnji jakno očistite vseh nečistoč in o s t a n k o v . pred pranjem z vodo.

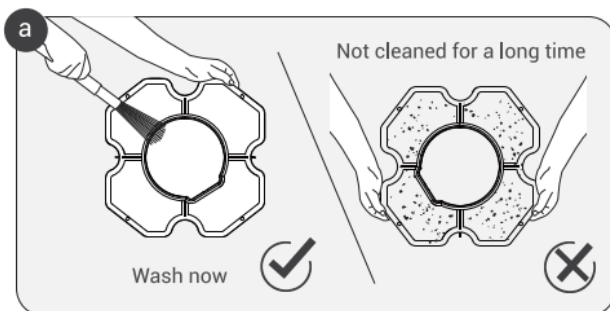


- d. Po končanem čiščenju zamenjajte filter in zgornje ohišje v pravilen položaj in pritrdite lupino tako, da zaklenete vse zaponke na zunanjem ovitku.



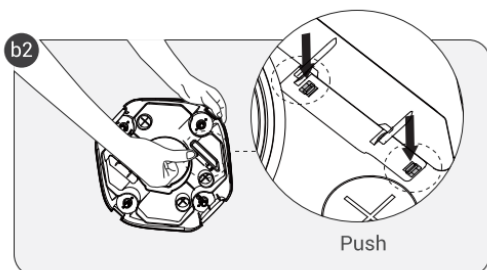
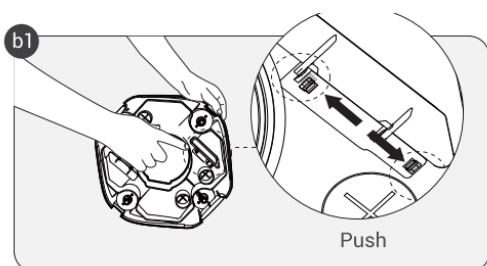
6 Vzdrževanje in shranjevanje

- a. Pladenj za filter vedno operite takoj po uporabi. Neočiščena umazanija se lahko strdi in zamaši ali poškoduje pladenj za filter, zaradi česar ga je pozneje težko očistiti.



b. Zamenjava ščetk.

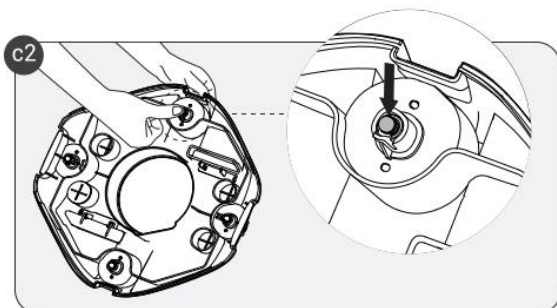
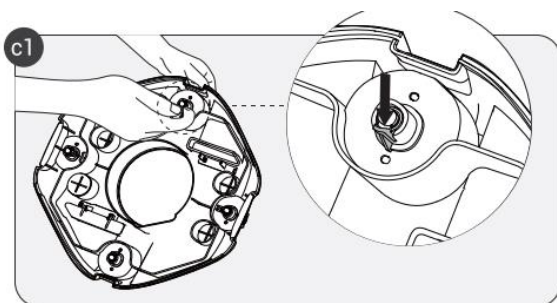
- 1) Odstranite zgornji pokrov enote, da odkrijete ščetke.
- 2) S prsti ali majhnim orodjem pritisnite dve majhni zaporni palici, kot je prikazano spodaj.



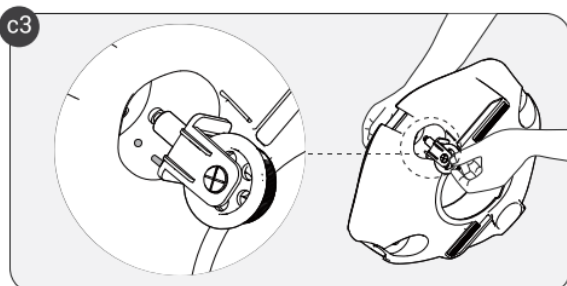
- 3) Pritisnite obe zaporni palici in odstranite krtačo;
- 4) Novo krtačo vstavite v luknjo na dnu naprave. Nadomestne ščetke niso vključene v originalno embalažo.

c. Zamenjava kolesa

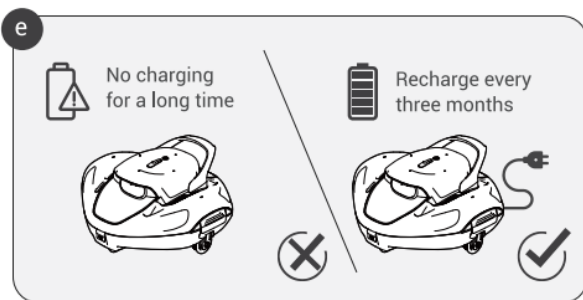
- 1) Odstranite zgornji pokrov stroja in odkrijte kolesa.
- 2) S prstom ali majhnim orodjem pritisnite na objemko kolesa, dokler se ne upogne, nato pa pritisnite, da kolo izskoči.



- 3) Rezervno kolo vstavite s spodnje strani stroja tako, da ga poravnate z dvema majhnima luknjama na šasiji in ga po potrebi zavrtite ali potisnete, dokler se ne zaskoči na svoje mesto. Kolo mora biti zdaj zaklenjeno na mestu.



- d. Instrument je treba hraniti v hladnem, dobro prezračevanem prostoru, stran od neposredne sončne svetlobe.
- e. Če je treba napravo hraniti dlje časa, Aiper priporoča, da jo polnite vsake tri mesece, da ohranite stanje baterije. Prepričajte se, da uporabljate samo originalni pooblaščen napajalnik. Če naprave ne polnite neprekinjeno, lahko to vpliva na napetost baterije in povzroči nevarnost električnega udara, ki je lahko usoden.



7 Svetlobni

NE.	Delovno stanje	Indikator LED
1	Vklop/napolnjenost baterije	Popolna modra svetloba/modre številke
2	Izklop	Brez luči
3	Vklopljeno (čiščenje)	Trdna bela svetloba
4	Polnjenje	Počasi utripajoča modra luč
5	Popolnoma napolnjen	Trdna modra svetloba
6	Nizka baterija	Počasi utripajoča rdeča luč
7	Blokiran rotor	Rdeče in zelene utripajoče luči
8	Poplavljanje z vodo	Rdeče in modre utripajoče luči
9	Izpad električne energije	Hitre modre luči

8 Vsebina

NE.	Ime	Model	Količina (kosov)
1	Robot	Seagull 800/ 800B	1
2	Polnilec		1
3	Kljuka za vlečenje		1
4	Uporabniški priročnik		1
5	Kartuše		2
6	Rezervno kolo		2

9 Garancija

Ta izdelek je opravil vse teste nadzora kakovosti in varnosti, ki jih je opravil tehnični oddelek tovarne.

1. Za ta izdelek velja garancija za baterijo in motor od datuma nakupa. Za garancijske pogoje veljajo zakoni p o s a m e z n e države.
2. Ta garancija preneha veljati, če je izdelek spremenila, zlorabila ali popravila nepooblaščen oseb a.
3. Garancija pokriva le proizvodne napake in ne pokriva škode, ki nastane zaradi lastnikovega nepravilnega ravnanja z izdelkom.
4. V primeru reklamacije ali popravila v garancijskem roku je treba predložiti številko naročila ali računa.
5. T o j e dodatno jamstvo, ki ga ponuja d r u ž b a Aiper Intelligent, LLC., s sedežem na 2700 Cumberland Parkway, Suite 350, Atlanta, Georgia 30339, ZDA. Ta garancija ne posega v prosta pravna sredstva zaradi neskladnosti, ki jih ima potrošnik po zakonu proti prodajalcu.
6. Garancijski e-poštni naslov: S e r v i c e @ A i p e r . c o m



Izjava o skladnosti (CE)

Izjavo EU o skladnosti lahko zahtevate na spodnjem naslovu:
AIPER INTELLIGENT SARL
24 Avenue du Prado 13006 Marseille 6e Arrondissement, Francija

Aiper izjavlja, da je ta izdelek skladen z vsemi zahtevami ustreznih direktiv EU 2014/35/EU (LVD); 2014/30/EU (EMC); 2011/65/EU (RoHS)