

AIPER®

AIPER®

ROBOTBASSEINI PUHASTAJA KASUTUSJUHEHD

Aiper Seagull 800



Täname teid, et valisite Aiperi.

Te olete liitunud miljonite inimestega, kes juba usaldavad oma basseinide eest hoolitsemist Aiperile ja naudivad täiuslikult puhta basseini mugavust.

See kasutusjuhend aitab teil oma Aiper basseinipuhastit hooldada ja tagada selle tipptasemel töö paljude aastate jooksul. Palun võtke paar minutit aega selle kasutusjuhendi lugemiseks.

Kui teil on küsimusi, külastage meie veebisaiti www.Aiper.com ja võtke abi või lisateabe saamiseks ühendust meie klienditeenindusega.

Aiper klienditeenindus:

E-post: Service@Aiper.com

Facebook: [@AiperOfficial](https://www.facebook.com/AiperOfficial)

Levitaja:

Display Me s. r. o Jeronymova 1460/2 251 01 Ricany, Tšehhi Vabariik

Tel: +420 739 940 355 E-post: info@displayme.com

Täielikud juhised saab alla laadida aadressilt www.displayme.com/support, või skaneerides QR-koodi.



SISUKORD

Olulised ettevaatusabinõud	4
1. Kodu	5
2. Struktuur	5
3. Spetsifikatsioonid ja töötingimused	6
4. Seadmete kasutamine	7
5. Filtriplaadi puhastamine	9
6. Hooldus ja ladustamine	10
7. Valguse indikaator	12
8. Pakendi sisu	13
9. Garantii	14

 Olulised ettevaatusabinõud

Palun lugege käesolevat kasutusjuhendit hoolikalt läbi ja kasutage seadet vastavalt juhistele. Aiper ei vastuta ebaõigest kasutamisest põhjustatud kahjustuste või vigastuste eest.

Juhised :

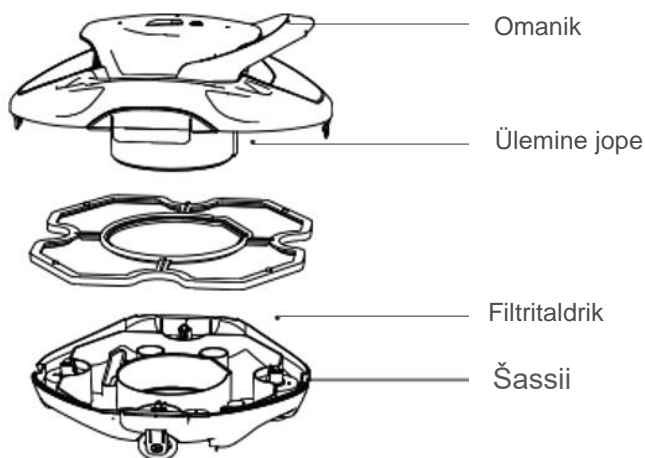
1. Ärge kasutage seadet, kui selle läheduses on inimesi või loomi.
2. Hoolduseks veenduge, et seade on puhastamise ajal või kui seda ei kasutata, välja lülitatud.
3. Ärge lubage lastel seadmega sõita ega mängida.
4. Kasutage ainult originaalset lubatud toiteadapterit.
5. Adapterkaablit tohib vahetada ainult kvalifitseeritud spetsialist.
6. Laadimise ajal on tungivalt soovitatav ühendada laadija liigpingekaitse seadmega.
7. Veenduge, et laadimisliides on enne laadimist täiesti kuiv.
8. Laadimise ajal tuleb seadet hoida jahedas, hästi ventileeritud kohas. Kliendid ei tohiks seadet laadimise ajal üle koormata, kuna see võib põhjustada ülekuumenemist või riistvara talitlushäireid.
9. Ärge kasutage seadet väljaspool vett, kuna see võib kahjustada.
10. Demonteerimist (ühendamist) võivad teostada ainult sertifitseeritud spetsialistid. rajatis.
11. Ärge kasutage seadmeid, kui basseinfiltreerimine on töös.
12. Vältige mootori õlitihendi purunemist, sest see sisaldab õli. Purunemisel võib tekkida väike õlileke basseini.
13. Ärge hoidke ega kasutage seadet äärmuslikku kuumust tekitavate esemete lähedal.
14. Ärge lööge ega lööge seadme korpust, sest see võib põhjustada parandamatuid kahjustusi. Lisaks ei tohi seadet maha lasta.

1 Sissejuhatus

Seagull 800/800B keskkonnasõbralik robotbasseinipuhasti on laetav seade, mis puhastab ja filterdab basseinivett ilma vahetamise vajaduseta.

Enne kasutamist lugege tähelepanelikult läbi need

2 Struktuur



Tõmbekonks



Laadija



Pintslid

3 Spetsifikatsioonid ja töötingimused

1.	Basseini suurus: 850 m ² /80m ² , sobib tasase põrandaga basseinidega.
2.	Laadija sisend: 100 ~ 240 V, 50/60 Hz
3.	Laadija väljund: 12,6 V/1,8 A
4.	Laadimisaeg: 2,5 tundi
5.	Aku kestvus: kuni 90 minutit
6.	IP-reiting: IP X8 Veekindel
7.	Maksimaalne veesügavus: 3 m

HOIATUS:

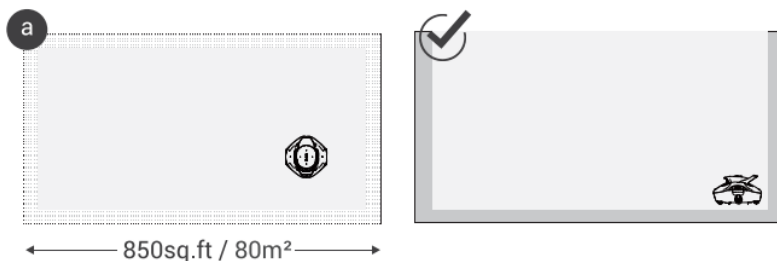
Optimaalse jõudluse saavutamiseks soovib Aiper kasutada seadmeid järgmistes veetingimustes.

▪ •	Temperatuur: 10-35 °C (50-95 °F)
▪ •	pH väärtus: 7,0-7,4
▪ •	Kloor: Kloor: maksimaalselt 4 ppm
▪ •	NaCl: Maksimaalselt 5000 ppm

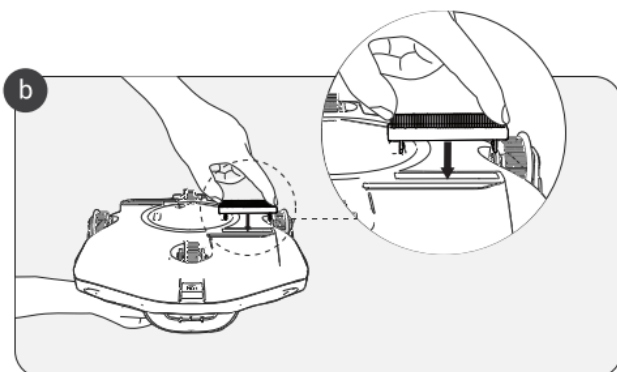
4 Seadmete kasutamine

4.1 Olulised ettevaatusabinõud

- a. See mudel sobib basseinidele kuni 850 m²/80m².

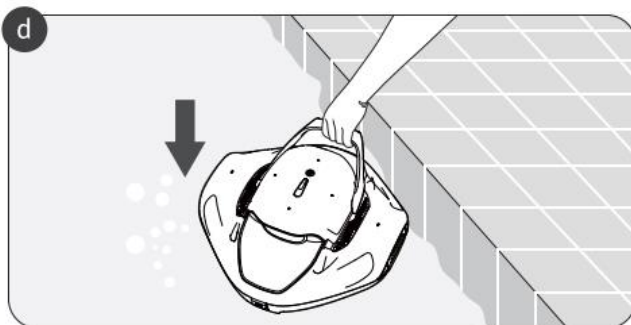


- b. Kinnitage kaks kaasasolevat harja masina põhja külge, sisestades mõlemad harjad avatud avasse ja vajutades tugevalt, kuni kuulete klõpsatust.



- c. Kliendid peaksid seadmeid paigutama/eemaldama basseinist põhja vastu seina, et vältida seadmete kere või b a s s e i n i s e i n a kahjustusi või kriimustusi.

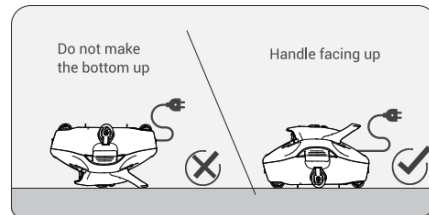
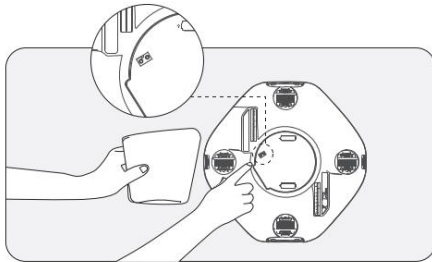
- d. Lülitage seade pärast iga kasutamist välja.



4.2 Laadimine

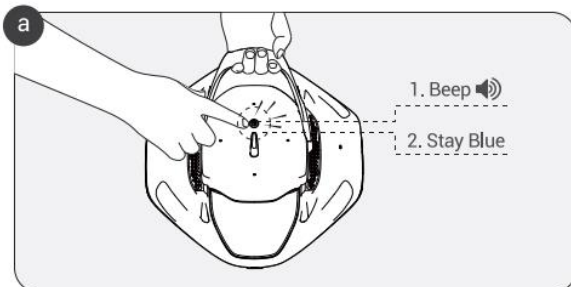
Laadige seade enne iga kasutamist täielikult.

- Enne laadimist lülitage seade välja.
- Enne laadimist kuivatage laadimisühendust.
- Ärge jätke seadet laadimise ajal tagurpidi.
- Aku laadimine: LED-indikaator vilgub siniselt.
- Täielikult laetud aku: LED-indikaator süttib siniselt.

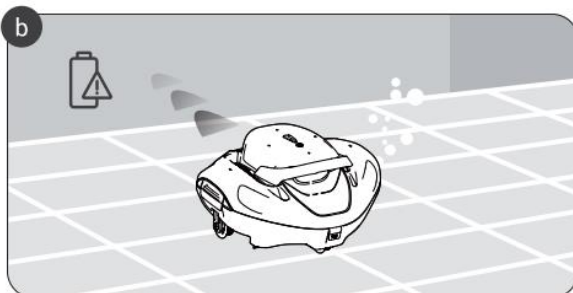


4.3 Töötamine

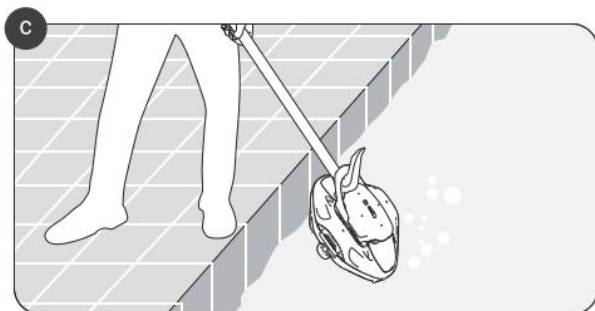
- Vajutage ja hoidke toitenuppu all, kuni sinine tuli süttib ja kostub helisignaal. Asetage seade 30 sekundi jooksul pärast sisselülitamist vette. Seade hakkab tööle mõne sekundi jooksul pärast basseini põhja jõudmist.



- Kui aku on tühjenenud, annab LED-indikaator märku ja vilgub aeglaselt punane tuli enne basseini seinajuures peatumist. vilgub 60 sekundit, kuni seade lülitub välja.

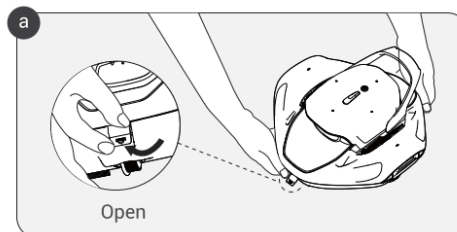


- c. Kinnitage kinnitatud konks basseiniposti külge ja tõstke seade basseinipostilt
 Vesi

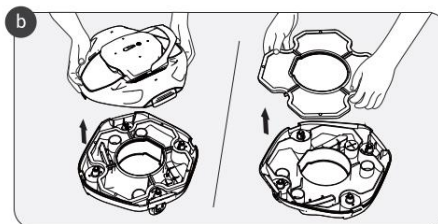


5 Puhastage filtripesa

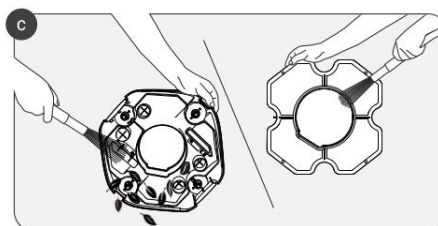
- a. Tõstke kaks väiksemat lukku eestpoolt ja seadme tagaküljel ning seejärel avage kaks lukku seadme küljel.



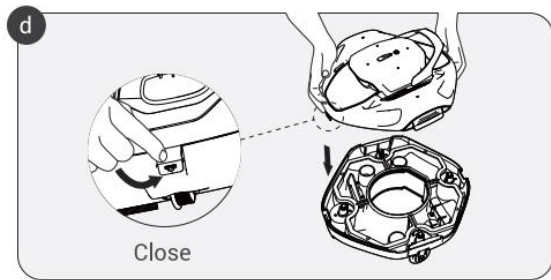
- b. Eemaldage seadme ülemine kate, et juurdepääsu filtrile ja selle eemaldamist salve.



- c. Tühjendage filjardikaussi ja alumist jope kogu mustusest ja p r a h i s t enne veega pesemist.

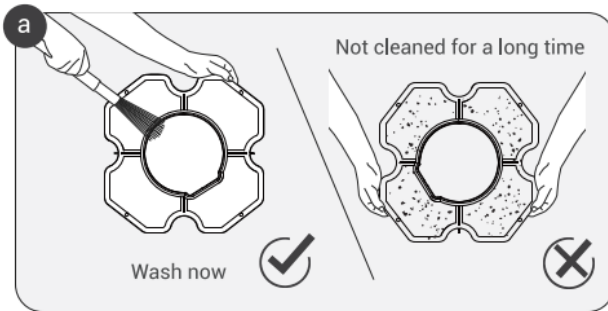


- d. Pärast puhastamist asendage filter ja ülemine korpus õigesse asendisse ja kinnitage kest, lukustades kõik lukud välisjopel.



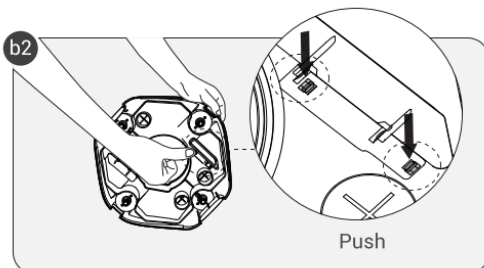
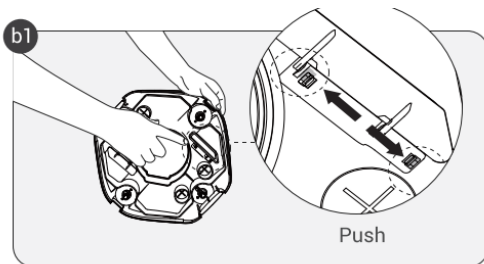
6 Hooldus ja ladustamine

- a. Peske filterit alati kohe pärast kasutamist. Puhastamata mustus võib takkestuda ja ummistada või kahjustada filtertaldrikut, mis võib muuta selle hilisema puhastamise keeruliseks.



b. Harjade vahetamine.

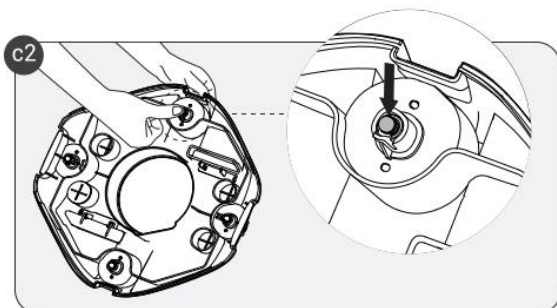
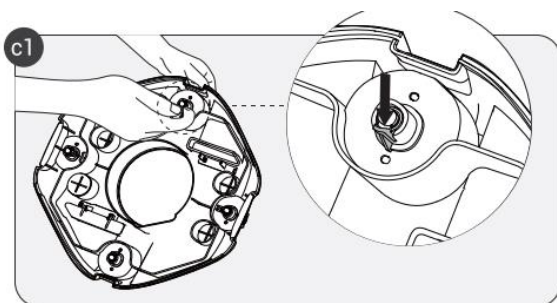
- 1) Eemaldage seadme ülemine kate, et harjad oleksid avatud.
- 2) K a s u t a d e s sõrmi või väikest tööriista, vajutage kahele väikesele lukustuspulgale, nagu allpool näidatud.



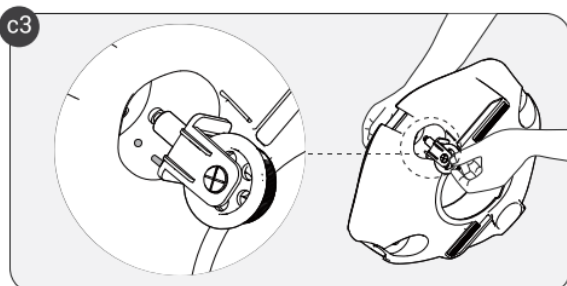
- 3) Vajutage kahte lukustustangi ja eemaldage harja;
- 4) Sisestage uus hari seadme põhjas asuvasse auku.
Asendusharjad ei kuulu originaalpakendisse.

c. Ratta väljavahetamine

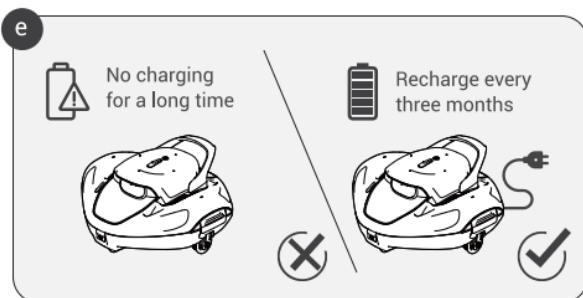
- 1) Eemaldage masina ülemine kate ja paljastage rattad.
- 2) Kasutage sõrme või väikest tööriista, et suruda rattaklambrit, kuni see paindub, seejärel vajutage, et ratas välja paiskuda.



- 3) Paigaldage varuratas masina altpoolt, joondades selle kahe väikese auguga šassiil ja vajaduse korral keerates või lükates seda, kuni see klõpsatab paika. Nüüd peaks ratas olema lukustatud.



- d. Seadet tuleb hoida jahedas, hästi ventileeritud kohas, eemal otsesest päikesevalgusest.
- e. Kui seadet tuleb pikema aja jooksul hoida, soovib Aiper aku seisundi säilitamiseks seda iga kolme kuu tagant laadida. Veenduge, et kasutate ainult originaalset lubatud toiteadapterit. Kui seadet ei laeta pidevalt, võib see mõjutada aku pinget ja põhjustada elektrilöögi ohtu, mis võib olla surmav.



7 Valguse indikaator

EI.	Tööseisund	LED-indikaator
1	Toide sisse / aku tase	Täielik sinine valgus / sinised numbrid
2	Väljalülitamine	Tulid puuduvad
3	Sisse (puhastamine)	Tahke valge valgus
4	Laadimine	Aeglaselt vilkuv sinine tuli
5	Täielikult laetud	Sinine tuli
6	Madal aku	Aeglaselt vilkuv punane tuli
7	Blokeeritud rootor	Punased ja rohelised vilkuvad tuled
8	Vee ülejutus	Punased ja sinised vilkuvad tuled
9	Elektrikatkestus	Kiired sinised tuled

8 Pakendi sisu

El.	Nimi	Mudel	Kogus (tk)
1	Robot	Seagull 800/ 800B	1
2	Laadija		1
3	Tõmbekonks		1
4	Kasutusjuhend		1
5	Kassetid		2
6	Varuratas		2

9 Garantii

See toode on läbinud kõik tehase tehnilise osakonna poolt läbiviidud kvaliteedi- ja ohutuskontrolli testid.

1. Sellele tootele antakse aku ja mootori garantii alates ostukuupäevast. Garantiitingimustele kohaldatakse v a s t a v a riigi seadusi.
2. Käesolev garantii kaotab kehtivuse, kui toodet on omavoliliselt muudetud, kuritarvitatud või parandatud.
3. Garantii hõlmab ainult tootmisvead ja ei hõlma kahju, mis on põhjustatud toote ebaõigest käitlemisest omaniku poolt.
4. Garantii perioodi jooksul esitatud reklamatsiooni või remondi korral tuleb esitada tellimuse või arve number.
5. Seda lisagarantiid pakub Aiper Intelligent, LLC. aadressil 2700 Cumberland Parkway, Suite 350, Atlanta, Georgia 30339, USA. Käesolev garantii ei piira vabu õiguskaitsevahendeid mittevastavuse korral, mis tarbijal on seadusest tulenevalt müüja vastu.
6. Garantii e-kiri: Service@Aiper.com



Vastavusdeklaratsioon (CE)

ELi vastavusdeklaratsiooni saate taotleda allpool esitatud aadressil:
AIPER INTELLIGENT SARL
24 Avenue du Prado 13006 Marseille 6e Arrondissement, Prantsusmaa

Aiper deklareerib käesolevaga, et see toode vastab kõigile asjakohaste ELi direktiivide 2014/35/EL (LVD); 2014/30/EL (EMC); 2011/65/EL (RoHS)