



Mogo 2 Pro

УПУТСТВО ЗА УПОТРЕБУ

Пажљиво прочитајте упутства за производ пре употребе производа
Хвала вам што сте купили и користите производе компаније КСГИМЛ Тецхнологи Цо.,
Лтд. (у даљем тексту „КСГИМИ технологија“ или „КСГИМИ“). Требало би да пажљиво
прочитате упутства за производ пре употребе овог производа и због ваше безбедности
и због интереса.

КСГИМИ Тецхнологи неће преузети никакву одговорност за било какве личне повреде,
штету на имовини или друге губитке узроковане неуспехом у раду овог производа у
складу са упутствима за производ или мерама предострожности.

О Упутствима за производе (у даљем тексту „Упутства“)
Ауторско право на Упутства припада КСГИМИ технологији.
Жигови и називи поменути у Упутствима припадају одговарајућим власницима права.
У случају неусаглашености између садржаја Упутстава и стварног производа, стварни
производ има предност.

Гоогле, Андроид ТВ и Цхромецаст уграђени су заштитни знакови компаније Гоогле ЛЛЦ.

Гоогле помоћник није доступан на одређеним језицима и земљама. Доступност услуга
зависи од земље и језика.



МУЛТИМЕДИЈАЛНИ ИНТЕРФЕЈС ВИСОКЕ ДЕФИНИЦИЈЕ

Мултимедијални интерфејс високе дефиниције (ХДМИ) и ХДМИ логотип су заштитни
знаци или регистровани заштитни знаци ХДМИ-ја.

Администратор лиценцирања, Инц.



Произведено по лиценци Долби Лабораториес. Долби, Долби Аудио и симбол
двоструког Д су заштитни знаци компаније
Долби Лабораториес Лиценсинг Цорпоратион.

* Модел: КСК04Т

* КСГИМИ Тецхнологи задржава право да тумачи и мења упутства

Преглед

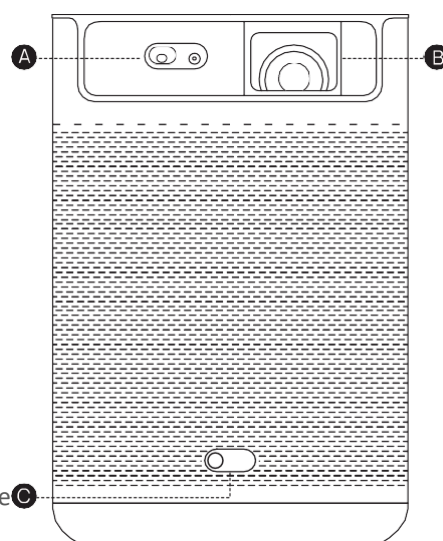
Спреда

А – ТоФ аутофокус

Б – сочиво

Ц – Ауто Кеистоне Цоррецион

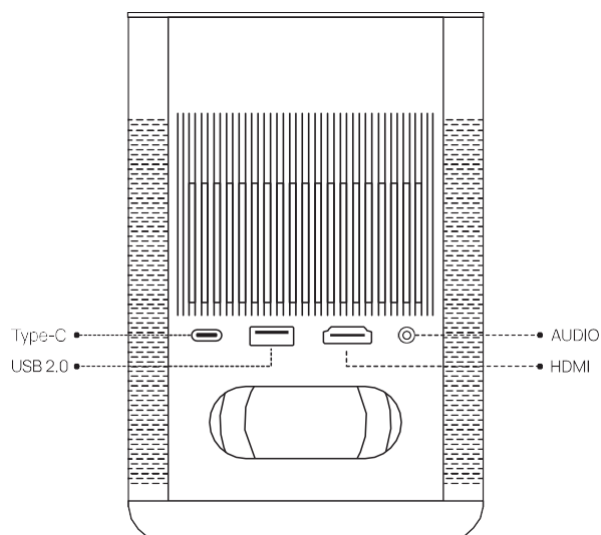
Напомена: Да бисте спречили неуспех аутоматске корекције трапезоидног камена, избегавајте блокирање сензора



Редак призор

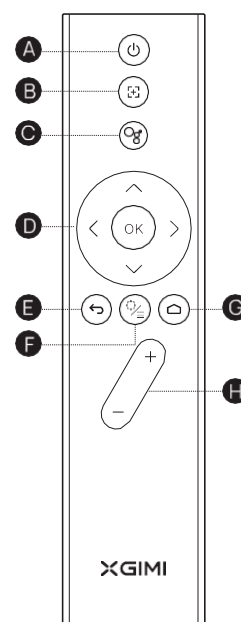
Напомена: 1. Тип - Ц порт подржава само напајање.

2. Коришћење стандардног адаптера који није КСГИМИ може имати одређени утицај на осветљеност и јачину звука. За најбоље искуство препоручује се коришћење КСГИМИ стандардног адаптера.



Даљинско управљање

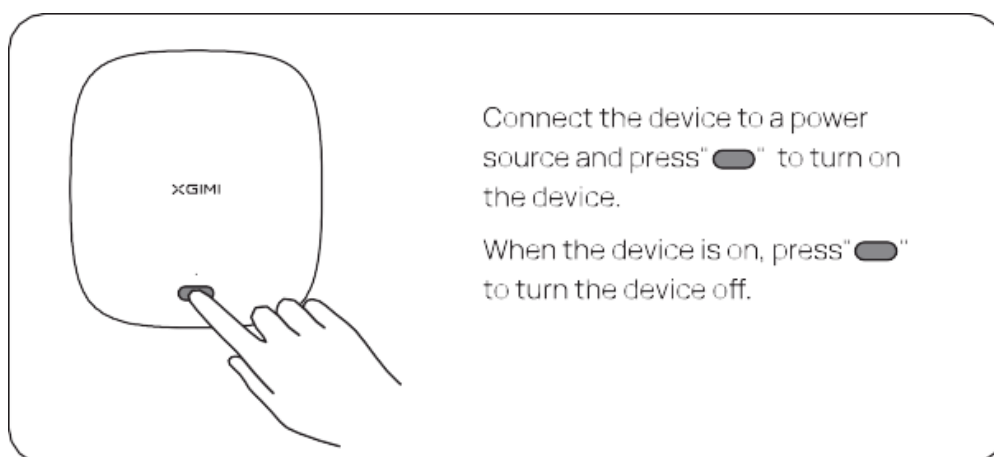
- А – Снага
- Б – Фокус
- Ц – Гоогле помоћник
- Д – Навигација
- Е – Повратак
- Ф – Подешавања/Мени
- Г – Почетна страница
- Х – Обим



Почетак

1. Укључивање/искључивање

Повежите уређај са извором напајања и притисните дугме да бисте укључили уређај.

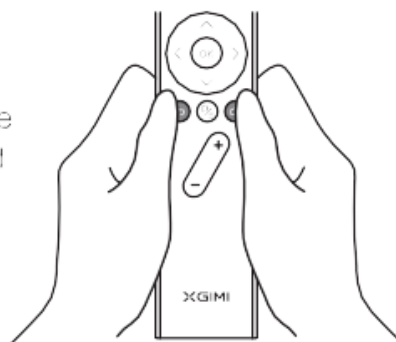


2. Упаривање даљинског управљача

Поставите даљински управљач унутар 10 цм од уређаја, притисните истовремено „стрелицу уназад“ и „дугме за почетну страницу“, индикаторска лампица ће почети да трепери када даљински управљач уђе у режим упаривања. Отпустите дугмад чим почне да трепери, а веза је успешна када се чује "Динг". Ако упаривање не успе, поновите горе наведене кораке након 30 секунди.

Place the remote control within 10cm of the device, press "←" and "⏪" simultaneously, an indicator light will begin flashing as the remote control enters pairing mode. Release the buttons as soon as flashing begins, and the connection is successful when a "Ding" is heard.

If pairing fails, repeat the above steps after 30s.



3. Функције даљинског управљача

Функција подешавања фокуса. Кратко притисните дугме „погледајте слику“ да бисте активирали аутофокус.

Дуго притисните дугме "погледајте слику" да бисте покренули ручно фокусирање.

Дугме за пречицу - да бисте приступили функцији дугмета пречице, кратко притисните дугме види испод.

Focus adjustment function

Short press the "🖼️" to trigger autofocus.

Long press the "🖼️" to trigger manual focus.

Shortcut button

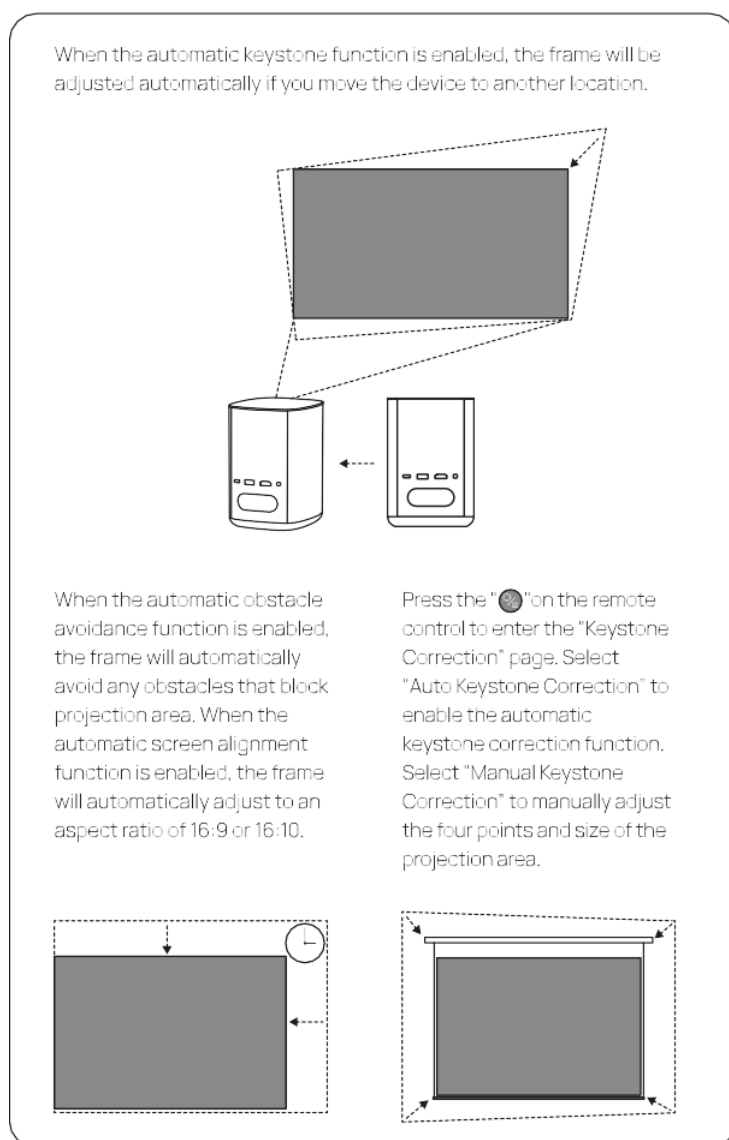
To access the shortcut button function, briefly press the "🔍" .

4. Технологија интелигентне адаптације екрана

Када је омогућена функција аутоматског Кеистоне, оквир ће се аутоматски прилагодити ако преместите уређај на другу локацију.

Слика/лева страна. Када је омогућена функција аутоматског избегавања препрека, оквир ће аутоматски избегавати све препреке које блокирају област пројекције. Када је функција аутоматског поравнања екрана омогућена, оквир ће се аутоматски прилагодити размери од 16:9 или 16:10

Слика/ десна страна. Притисните дугме "круг/једнако" на даљинском управљачу да уђете на страницу за корекцију трапезоидног камена. Изаберите Ауто Кеистоне Цорректион да бисте омогућили функцију аутоматске корекције Кеистоне. Изаберите „Мануал Кеистоне Цорректион“ да бисте ручно подесили четири тачке и величину области пројекције.




5. Гоогле асистент

Гоогле помоћник се може активирати притиском на „дугме са иконом“ на даљинском управљачу. Користећи свој глас, можете брзо да приступите забави, контролишете паметне уређаје и одговарате на екрану.

Google Assistant can be activated by pressing the "  " button on the remote control.

Using your voice, you can quickly access entertainment, control smart devices, and get answers on screen.


6. Подешавања

Подесите подешавања уређаја и слике на било ком интерфејсу притиском на  дугме " " на даљинском управљачу. Специфичне функције за различита подешавања су следеће:

Обриши апликације – Уклоните апликације са уређаја
Кеистоне Цоррептион - Подесите кеистоне за пројектовану слику
Режим слике - Подесите параметре слике испод извора видеа или сигнала
Подешавања звука - Подесите канал за гласовни излаз уређаја
ЗД видео подешавање - ЗД подешавања за видео и изворе сигнала
Тајмер за искључивање - Аутоматски искључује уређај након унапред подешеног времена
Сва подешавања – Подешавања за друге повезане функције

Напомена: Подешавања ЗД режима и режима слике могу да се подесе само преко канала за репродукцију видео записа или извора сигнала. Однос оквира и подешавања ХДМИ верзије могу се подесити само преко ХДМИ канала.

7. Цхромецаст је уграђен

- Пребаците омиљене апликације за забаву – филмове и ТВ емисије, музику, игре, спорт и још много тога – са свог Андроид, иОС уређаја, Мац Виндовс рачунара или Цхромебоок-а на уређај. Пронађите апликације које подржавају Цхромецаст на г.цо/цастаппс.
- Брзо емитујте видео и аудио садржај на ТВ корито  подржане мобилне апликације.
- Пребацивање екрана неће бити прекинуто због позива или слања порука, а потрошња батерије мобилног телефона је минимална.
- Цео оквир Андроид телефона или Цхроме претраживача на рачунару може да се пребаци на ТВ.

Напомена: Пребацивање екрана је оптимизовано само за одабране услуге. Квалитет стримовања за други садржај може да варира. Подржани оперативни системи и уређаји: Андроид ТМ2.3 Гингербреад и новији. иОС7 и новији, Виндовс7 и новији, Мац ОС.10.7 и новији и Цхроме ОС (верзија 38 или новија).

8. Надоградња система

Онлине надоградња – надоградња на мрежи се може извршити путем подешавања система.

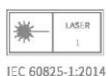
Упозорење : Молимо погледајте информације на спољашњем дну кућишта за електричне и безбедносне информације пре инсталирања или употребе уређаја.

Упозорење за даљински управљач и порталски уређај:

- Постоји опасност од експлозије ако се батерија замени погрешном врстом батерије.
- Бацање батерије у ватру, механичко дробљење или сечење батерије може довести до експлозије.
- Не остављајте батерију у окружењу са изузетно високом температуром која може довести до експлозије или цурења запаљиве течности или гаса.
- Не стављајте батерију у окружење са изузетно ниским притиском које може довести до експлозије или цурења запаљиве течности или гаса.

Правилна употреба уређаја:

- Не стављајте сочиво у очи. Повреде очију могу бити узроковане јаком заштитном светлошћу.
- Немојте блокирати улаз/излаз ваздуха уређаја да бисте избегли оштећење унутрашњих електронских уређаја које настаје услед нормалног квара на расипање топлоте уређаја.
- Немојте брисати сочиво директно алатима за чишћење укључујући папир и тканину итд. Да бисте избегли оштећење сочива: очистите прашину на површини сочива дувањем чистог ваздуха.
- Немојте прати уређај хемикалијама, детерџентима или било којом течностима како бисте избегли корозију штампане плоче кишницом, влагом и течностима које садрже минерале.
- Држите уређај и његове компоненте и прибор ван домашаја деце.
- Уверите се да се уређај користи у сувом и проветреном окружењу.
- Не складиштите уређај на прегрејаним местима, јер ће екстремне температуре скратити век трајања електронских уређаја. Дозвољено окружење за складиштење и коришћење уређаја у окружењу од 0 - 40 Целзијуса.
- Не стављајте уређај у опрему за грејање (као што су сушилица и микроталасна пећница итд.) да се осуши.
- Немојте снажно истискивати уређај нити постављати баријере на њега или његову задњицу да бисте избегли оштећење уређаја.
- Немојте бацати, ударати или оштро вибрирати уређај да бисте избегли оштећење унутрашње плоче.
- Не покушавајте сами да раставите и саставите уређај. За било какав проблем контактирајте КСГИМИ-јев постпродајни сервис.
- Немојте сами поправљати ниједан производ. У случају квара на нормалном раду уређаја или било које компоненте, одмах ћете консултовати КСГИМИ-јев постпродајни сервис или га вратити у фабрику на поправку.
- Рад у опсегу 5,15-5,35 ГХз ограничен је само на употребу у затвореном простору.
- Приликом уградње и рада уређаја, растојање између радијатора и тела треба да буде најмање 20 цм.
- Као и код сваког извора светлости, не буљите у директан сноп, РГ2 ИЕЦ 62471-5:2015.
- Будите опрезни са слушалицама, јер претерани звучни притисак из слушалица и слушалица може да изазове губитак слуха.
- Адаптерски утикач се користи као уређај за искључивање, тако да уређај за искључивање треба да остане лако употребљив.



Упутства за одлагање коришћених производа:



Производ је дизајниран и произведен од висококвалитетних материјала и компоненти које се могу рециклирати.



Овај симбол на производу означава да је заштићен Директивом

2012/19/EУ.

ФЦЦ упозорење

Уређај испуњава одредбе дела 15 ФЦЦ правила. Операција испуњава следећа 2 услова:

(1) уређај неће изазвати штетне сметње, и
 (2) уређај мора прихватити све примљене сметње, укључујући сметње које могу довести до случајног рада. Упутство за употребу или упутства за употребу подсећају кориснике да намерна или ненамерна модификација и замена радијатора без изричитог одобрења одговорне стране за усклађеност може спречити корисника да користи уређај. Ако је приручник обезбеђен у форми која није папирна, као што је на рачунарском диску путем Интернета, онда информације које се траже у одељку могу бити укључене у приручник у алтернативном облику под претпоставком да корисници могу имати приступ информације о облику.

(3) За дигиталне или периферне уређаје Б класе, упутства која дају корисници треба да садрже следеће или сличне изјаве и да их ставе на видно место ручног текста.

Напомене: уређај је тестиран да испуни ограничења из дела 15 ФЦЦ правила о дигиталним уређајима Б класе. Ова ограничења имају за циљ да обезбеде ефикасну превенцију штетних сметњи у стамбеној инсталацији. Ако се инсталација и употреба не изврши у складу са упутствима, уређај ће генерисати и емитовати енергију радио фреквенције и може изазвати штетне сметње у радио комуникацији. Међутим, не постоји гаранција да се сметње неће појавити у одређеној инсталацији. Ако уређај изазива штетне сметње радио или телевизијском пријему (утврђено заустављањем и покретањем уређаја), препоручује се да корисници покушају да исправе сметње једном или више од следећих мера:

- Промена смера пријемне антене.
- Повећајте растојање између уређаја и пријемника.
- Повежите уређај у коло различито од оног на које је прикључен пријемник.

Консултујте дистрибутере или искусне радио/телевизијске техничаре да бисте потражили помоћ.

Пазите да производ може емитовати штетно светлосно зрачење.

ФЦЦ ИД: 2АФЕНКСКОЗТ

Декларација о усаглашености

КСГИМИ Тецхнологи Цо., Лтд. овим изјављује да је овај производ усклађен са основним захтевима и другим релевантним одредбама Директиве 2014/53/ЕУ. Прописи о радио опреми 2017, Директива 2011/65/ЕУ и УК.

Ограничење употребе одређених опасних супстанци у електричној и електронској опреми Прописи из 2012. и усклађеност са РЕАЦХ директивом (Уредба бр. 1907/2006).

Овај производ је дозвољен за употребу у неким државама чланицама ЕУ као што је приказано на десној табели.

Ова учесталост се примењује на следеће државе чланице или географско подручје унутар државе чланице где постоје ограничења за пуштање у рад или захтеви за одобрење употребе.

Декларацију о усклађености можете пронаћи на: [хттпс://глобал.кгими.цом/пагес/продукт-суппорт](http://глобал.кгими.цом/пагес/продукт-суппорт)

			
BE	EL	LT	PT
BG	ES	LU	RO
CZ	FR	HU	SI
DK	HR	MT	SK
DE	IT	NL	FI
EE	CY	AT	SE
IE	LV	PL	UK

		
BE	HR	AT
BG	IT	PL
CZ	CY	PT
DK	LV	RO
DE	LT	SI
EE	LU	SK
IE	HU	FI
EL	MT	SE
ES	NL	UK
FR		

ИЦ Варнинг

Овај уређај је усклађен са РСС стандардима за иновације, науку и развој који су изузети од лиценце. Рад је подложен следећа два услова: (1) Овај уређај не сме да изазива сметње, и

(2) Овај уређај мора прихватити све сметње, укључујући сметње које могу узроковати нежељени рад уређаја.

ИЦ: 27045-КСКОЗТ

Изјава о изложености радијацији

Уређај је састављен коришћењем ФЦЦ и ИСЕД ограничења за излагање радијацији за иновације, науку и економски развој специфицираних за неконтролисана окружења.

Предајник се не сме постављати или користити заједно са било којом другом антеном или предајником.

За ЛЕД пројектор, уређај испуњава ограничења изложености зрачењу ФЦЦ и ИСЕД за иновације, науку и економски развој утврђене у неконтролисаним окружењима.

* Користите само додатке/прибор које је навео или обезбедио произвођач. (Као што је ексклузивни адаптер за напајање итд.)

* Пазите да овај производ може емитовати штетно светлосно зрачење.

Спецификација бежичне везе

- Блуеотоотх верзија: 5.2
- Фреквенцијски опсег Блуеотоотх предајника: 2400 МХз – 2483,5 МХз
- Снага Блуеотоотх предајника: \pm 17 дБм (ЕИРП)
- Ви-Фи мрежа ИЕЕЕ 802.11 а/б/г/н/ац (2,4 ГХз/ 5 ГХз)
- Фреквенцијски опсег Ви-Фи предајника 2,4 Г: 2412 – 2472 МХз (2,4 ГХз ИСМ опсег, САД 11 канала, Европа и други 13 канала)
- Снага Ви-Фи предајника 2,4 Г: \pm 17 дБм (ЕИРП)
- Опсег фреквенције 5 Г Ви-Фи предајника: 5,15 – 5,35 ГХз, 5,470 – 5,725 ГХз, 5,725 – 5,850 ГХз
- 5 Г Ви-Фи снага предајника: 5,15 – 5,25 ГХз < 22 дБм (ЕИРП), 5,25 – 5,35 ГХз & 5,470 – 5,725 ГХз < 19 дБм (ЕИРП), 5,725 – 5,825 ГХз (ЕИРП) < 13 дБм

*Напомена: Ово овлашћење је само за ЕУ



- Више информација потражите у електронском приручнику: kgimi.com/us/support/index.
- Дистрибутер: Дисплаи Ме с.р.о., Јеронимова 1460/2, 251 01 Ричани , Чешка Република/ Тел. бр.: +420 739 940 355, е-маил: [инфо@дисплаиме.цом](mailto:info@displaime.com) . Приручнике можете пронаћи на: www.displaime.com/support